



Verarbeitendes Gewerbe sowie Bergbau und Gewinnung von Steinen und Erden im März 2005

Ergebnisse des Monatsberichts für Betriebe von Unternehmen mit 20 und mehr Beschäftigten

Inhalt

	Seite
Vorbemerkungen	3
Definitionen	4
Systematiken	5
 Tabellenteil	
1. Betriebe, Beschäftigung und Umsatz 1997 bis 2005	6
2. Betriebe, Beschäftigung und Umsatz im März 2005 nach Wirtschaftszweigen	8
3. Exportquote im März 2005 nach Wirtschaftszweigen	16
4. Betriebe, Beschäftigung und Umsatz im März 2005 nach Verwaltungsbezirken	17
5. Fachliche Betriebsteile, Beschäftigte und Umsatz im März 2005 nach Wirtschaftszweigen	18
 Schaubilder	
Entwicklung ausgewählter Merkmale im verarbeitenden Gewerbe sowie im Bergbau und der Gewinnung von Steinen und Erden 2004 und 2005 nach Monaten	7
Umsatz im verarbeitenden Gewerbe sowie im Bergbau und der Gewinnung von Steinen und Erden im März 2005 nach Verwaltungsbezirken	19

Zeichenerklärung

(nach DIN 55301)

0	weniger als die Hälfte von 1 in der letzten besetzten Stelle, jedoch mehr als nichts
-	nichts vorhanden (genau Null)
...	Angabe fällt später an
/	keine Angabe, da Zahlenwert nicht sicher genug
.	Zahlenwert unbekannt oder geheim zu halten
x	Tabellenfach gesperrt, weil Aussage nicht sinnvoll
p	vorläufige Zahl
r	berichtigte Zahl
s	geschätzte Zahl

Geringfügige Abweichungen in den Summen sind auf Runden der Zahlen zurückzuführen.
Abweichungen gegenüber früheren Veröffentlichungen erklären sich durch inzwischen vorgenommene Korrekturen.

Vorbemerkungen

Ziel der Statistik

Die monatlichen Erhebungen stellen kurzfristig Daten über die konjunkturelle Entwicklung des verarbeitenden Gewerbes sowie des Bergbaus und der Gewinnung von Steinen und Erden in wirtschaftssystematischer und regionaler Gliederung zur Verfügung. Die Ergebnisse der Statistik sind wichtiges Material für die Arbeiten der gesetzgebenden Körperschaften, der Bundes- und Landesregierungen, der Verbände, Kammern sowie sonstigen Institutionen und bilden eine unentbehrliche Grundlage für zahlreiche wirtschaftspolitische Entscheidungen.

Rechtsgrundlage

Rechtsgrundlage für die Erhebungen im verarbeitenden Gewerbe ist das Gesetz über die Statistik im Produzierenden Gewerbe (ProdGewStatG) in der Fassung der Bekanntmachung vom 21. März 2002 (BGBl. I S. 1181), zuletzt geändert durch Artikel 104 der Verordnung vom 25. November 2003 (BGBl. I S. 2304) in Verbindung mit dem Gesetz über die Statistik für Bundeszwecke (Bundesstatistikgesetz - BStatG) vom 22. Januar 1987 (BGBl. I S. 462, 565), zuletzt geändert durch Artikel 16 des Gesetzes vom 21. August 2002 (BGBl. I S. 3322).

Berichtskreis

Der Berichtskreis umfasst die Einbetriebsunternehmen des verarbeitenden Gewerbes mit im Allgemeinen 20 und mehr tätigen Personen sowie alle produzierenden Betriebe - unabhängig von der Beschäftigtenzahl - von Mehrbetriebsunternehmen des produzierenden Gewerbes mit im Allgemeinen 20 und mehr tätigen Personen. Um den Bereich des verarbeitenden Gewerbes sowie des Bergbaus und die Gewinnung von Steinen und Erden in der Gliederung nach örtlichen Einheiten weit gehend abzudecken, werden zusätzlich alle Betriebe mit wirtschaftlichem Schwerpunkt im verarbeitenden Gewerbe mit im Allgemeinen 20 tätigen Personen und mehr von Mehrbetriebsunternehmen außerhalb des produzierenden Gewerbes in die Berichterstattung einbezogen.

Aus Gründen einer besseren Repräsentation ist bei folgenden Branchen die Erfassungsgrenze auf 10 und mehr tätige Personen herabgesetzt worden:

- 14.11 - Gewinnung von Naturwerksteinen und Natursteinen, a.n.g.
- 14.21 - Gewinnung von Kies und Sand
- 15.20 - Fischverarbeitung
- 15.31 - Kartoffelverarbeitung
- 15.32 - Herstellung von Frucht- und Gemüsesäften
- 15.33 - Obst- und Gemüseverarbeitung, a.n.g.
- 15.71 - Herstellung von Futtermitteln für Nutztiere
- 15.72 - Herstellung von Futtermitteln für sonstige Tiere
- 15.91 - Herstellung von Spirituosen
- 15.92 - Herstellung von Alkohol
- 15.97 - Herstellung von Malz
- 15.98 - Gewinnung natürlicher Mineralwässer, Herstellung von Erfrischungsgetränken
- 26.63 - Herstellung von Frischbeton (Transportbeton)

Für den Wirtschaftszweig 20.10 Säge-, Hobel- und Holzimprägnierwerke gilt als Erfassungsgrenze ein Jahres-einschnitt von mindestens 5 000 m³ Rohholz.

Grundsätzlich nicht einbezogen werden im Rahmen dieser Statistik die öffentlichen Versorgungsbetriebe sowie die Betriebe des Baugewerbes.

Methodische Hinweise

Bei Betrieben werden die Merkmale "Beschäftigte", und "Umsatz" nach fachlichen Betriebsteilen erhoben und sowohl für Betriebe als auch für fachliche Betriebsteile aufbereitet. Die übrigen in der Veröffentlichung nachgewiesenen Merkmale werden nur für den gesamten Betrieb (einschließlich der baugewerblichen und sonstigen Betriebsteile) erhoben. Hinsichtlich der Darstellung der Ergebnisse für Betriebe wird bei Beschäftigten, Umsätzen und Auftragseingängen zwischen einem Nachweis nach hauptbeteiligten und beteiligten Wirtschaftszweigen unterschieden. Beim Nachweis nach hauptbeteiligten Wirtschaftszweigen in den Tabellen 1 bis 4 werden alle Angaben eines kombinierten Betriebes (örtliche Einheit mit Betriebsteilen in mehreren Wirtschaftszweigen) unter dem Wirtschaftszweig nachgewiesen, bei dem - gemessen an der Zahl der Beschäftigten - der Schwerpunkt des Unternehmens liegt. Eine Ausnahme bildet das Verlagsgewerbe. Hier wird die Verteilung der Umsätze zugrunde gelegt. Für die Gliederung nach beteiligten Wirtschaftszweigen (technische Einheit) in Tabelle 5 werden die Angaben (Beschäftigte, Umsatz) kombinierter Betriebe entsprechend ihrer Fertigung aufgeteilt.

Erläuterung der Fußnoten zu den Tabellen 1 bis 5

1) Ab Januar 1997 einschließlich Auffindungen aus der Handwerkszählung 1995. - 2) Monat = am Ende des Monats; Jahr = Ende September; Zeitraum = Monatsdurchschnitt. - 3) Bis 2002 geleistete Arbeiterstunden, ab 2003 geleistete Arbeitsstunden aller Lohn- und Gehaltsempfänger. - 4) Ohne Umsatzsteuer.

Definitionen

Auslandsumsatz

Direkte Lieferungen und Leistungen an Empfänger, die im Ausland ansässig sind, sowie Lieferungen an Exporteure, die die bestellten Waren ohne Be- und Verarbeitung in das Ausland ausführen. Nach der ab 1968 geltenden gesetzlichen Regelung sind Auslandsumsätze von der Umsatzsteuer (Mehrwertsteuer) befreit.

Auslandsumsatz mit der Eurozone

Als Auslandsumsatz mit der Eurozone gilt der Umsatz mit Staaten der Eurozone, d.h., mit Belgien, Finnland, Frankreich, Griechenland, Irland, Italien, Luxemburg, den Niederlanden, Österreich, Portugal und Spanien.

Beschäftigte

Alle Personen, die am Ende des Monats in einem arbeitsrechtlichen Verhältnis zum Betrieb stehen, tätige Inhaber und Mitinhaber sowie unbezahlt mithelfende Familienangehörige, soweit sie mindestens 1/3 der üblichen Arbeitszeit im Betrieb tätig sind. In den Zahlen für Arbeiter sind gewerblich Auszubildende, in den Angaben für Angestellte kaufmännisch Auszubildende sowie tätige Inhaber, Mitarbeiter und unbezahlt mithelfende Familienangehörige enthalten.

Betrieb

Örtlich getrennte Niederlassung von Unternehmen, einschließlich der Verwaltungs-, Reparatur-, Montage- und Hilfsbetriebe, die mit dem meldenden Betrieb örtlich verbunden sind oder in dessen Nähe liegen. Örtlich getrennte Hauptverwaltungen der Unternehmen werden im verarbeitenden Gewerbe sowie Bergbau und Gewinnung von Steinen und Erden ebenfalls als eigenständige Betriebe erfasst. Die Merkmalswerte sind für den gesamten Betrieb zu melden und schließen auch die nichtproduzierenden Teile ein.

Exportquote

Anteil des Auslandsumsatzes am Gesamtumsatz.

Fachlicher Betriebsteil

Teil des Betriebes, in dem nur eine bestimmte wirtschaftliche Tätigkeit ausgeübt wird (z.B. unterschiedliche Produktionsbereiche). Die Abgrenzung wird durch die WZ 2003-Systematik bestimmt. Im Fall homogener Betriebe bzw. Einbetriebsunternehmen (homogen = gesamte Einheit übt nur eine wirtschaftliche Tätigkeit nach Maßgabe der verwendeten Systematik aus) fallen die Einheiten fachlicher Betriebsteil, Betrieb/Unternehmen zusammen.

Geleistete Arbeitsstunden

Sind die tatsächlich geleisteten Stunden (nicht die bezahlten) aller tätigen Personen (Lohn- und Gehaltsempfänger). Da bis zum Jahr 2002 die tatsächlich geleisteten Arbeiterstunden erhoben wurden, ist der Vorjahresvergleich nicht möglich.

Gesamtumsatz

Umsatz aus Eigenerzeugung, baugewerblicher Umsatz sowie Umsatz aus Handelsware und sonstigen nicht-industriellen Tätigkeiten (wie Erlöse aus Vermietung und Verpachtung, Provisionseinnahmen, Erlöse aus Transportleistungen für Dritte und aus dem Verkauf von eigenen landwirtschaftlichen Erzeugnissen). Als Umsatz gilt die Summe der Rechnungsendbeträge (ohne Umsatzsteuer) einschließlich etwa darin enthaltener Verbrauchsteuern sowie der Kosten für Fracht, Transportversicherung, Porto, Verpackung und Spesen, auch wenn diese gesondert in Rechnung gestellt werden. Außerordentliche und betriebsfremde Erträge aus dem Verkauf von Anlagegütern, aus der Verpachtung von Grundstücken, Zinsen, Dividenden u. dgl. sind nicht im Umsatz enthalten.

Löhne, Gehälter

Bruttosummen ohne Arbeitgeberanteile zur Sozialversicherung, jedoch einschließlich Lohn- und Gehaltszuschläge (auch Gratifikationen, Erfindergelder sowie Provisionen, Tantiemen usw.). Vergütungen für gewerblich und kaufmännisch Auszubildende. Nicht erfasst werden allgemeine soziale Aufwendungen sowie Vergütungen, die als Spesenersatz anzusehen sind.

Unternehmen

Rechtliche und zugleich kleinste bilanzierende Einheit ohne rechtlich selbständige Tochtergesellschaften, Arbeitsgemeinschaften, Betriebsführungsgesellschaften usw. Besteht das Unternehmen nur aus einer einzigen örtlichen Niederlassung, gilt es als Einbetriebsunternehmen, verfügt es über mehrere - mindestens zwei - voneinander getrennt liegende, juristisch unselbständige, örtliche Einheiten ist es ein Mehrbetriebsunternehmen.

Systematiken

Die Darstellung der Ergebnisse erfolgt in der Gliederung der Klassifikation der **Wirtschaftszweige, Ausgabe 2003 (WZ 2003)**. Mit Beginn des Jahres 2003 trat diese neue Klassifikation in Kraft. Sie ist in allen Mitgliedsstaaten der Europäischen Union sowohl für die Erhebung als auch für die Darstellung der statistischen Daten bindend.

Veröffentlichungen

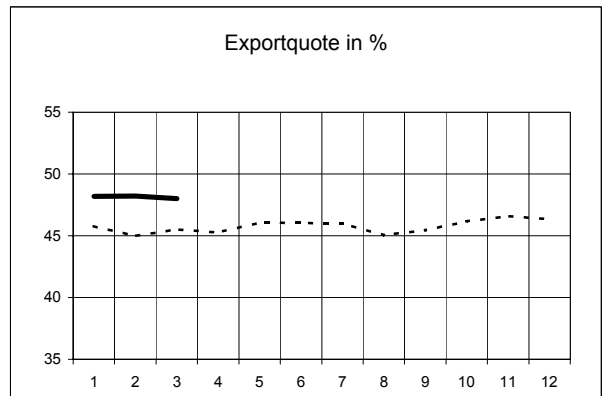
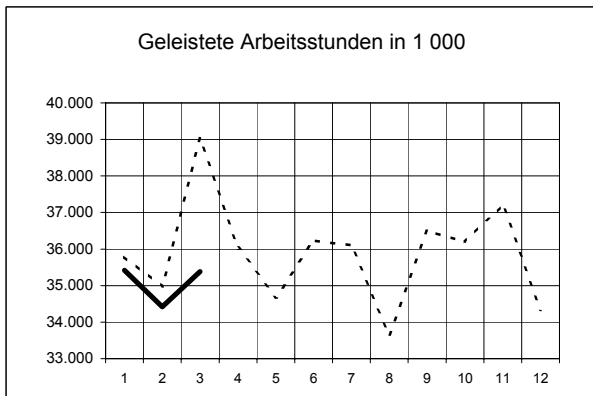
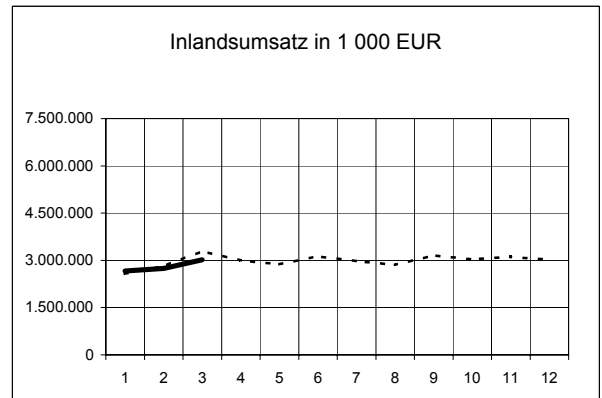
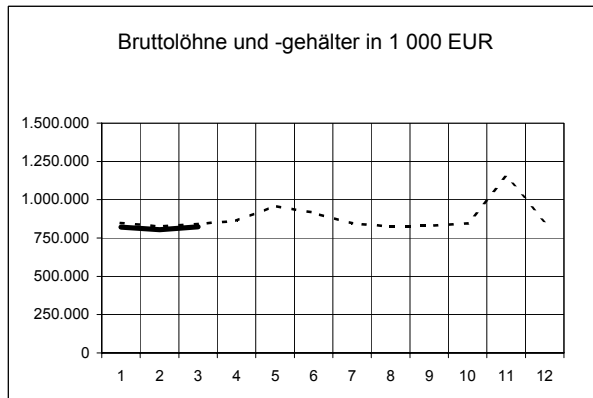
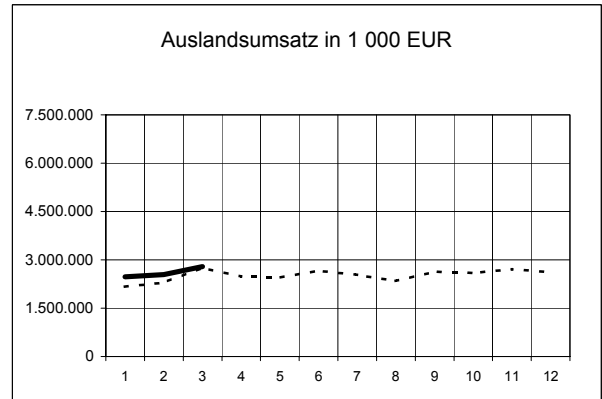
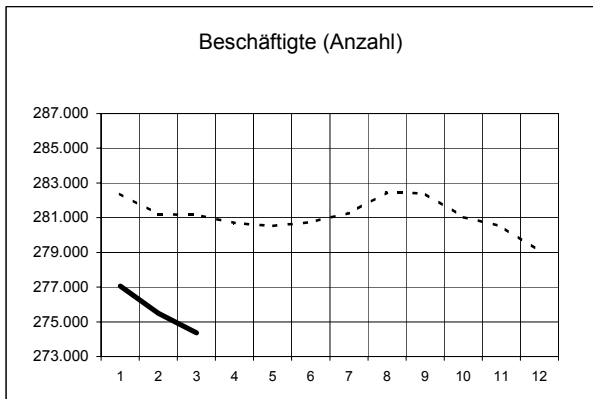
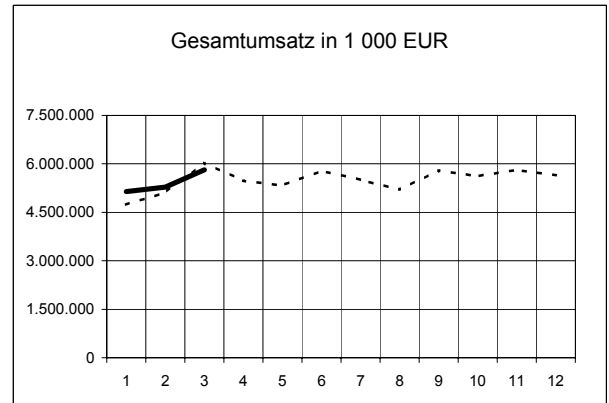
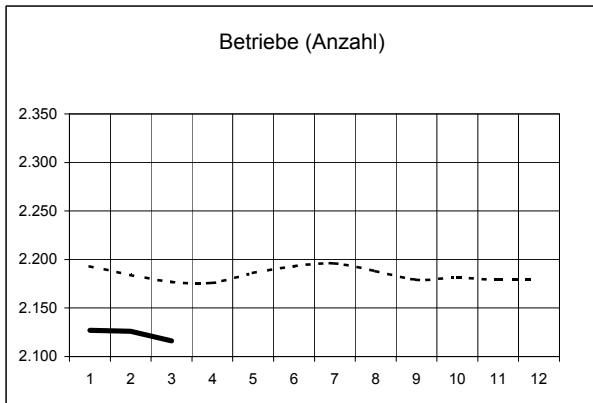
Ergebnisse für das Bundesgebiet über den Bereich verarbeitendes Gewerbe sowie Bergbau und Gewinnung von Steinen und Erden werden vom Statistischen Bundesamt in der Fachserie 4, Reihe 4 veröffentlicht.

1. Betriebe, Beschäftigung und Umsatz 1997 bis 2005

Jahr ¹⁾ Monat	Betriebe	Beschäftigte	Geleistete		Bruttolöhne und -gehälter	Umsatz ⁴⁾			Export- quote
			Arbeits- stunden ³⁾	1 000		insgesamt	darunter Auslandsumsatz		
							insgesamt	mit der Eurozone	
Anzahl ²⁾		1 000		1 000 EUR			%		
1997	2 319	315 059	318 809	10 307 124	56 981 710	23 826 697	-	41,8	
1998	2 286	314 687	319 336	10 498 774	58 161 807	23 781 412	-	40,9	
1999	2 291	308 940	313 083	10 419 777	58 152 261	23 878 345	-	41,1	
2000	2 303	305 086	307 912	10 621 061	61 276 698	24 868 761	-	40,6	
2001	2 390	302 652	302 073	10 800 773	61 920 236	26 108 560	-	42,2	
2002	2 374	297 305	291 554	10 705 799	62 191 459	27 155 720	-	43,7	
2003	2 258	289 169	436 570	10 665 973	62 759 833	28 173 486	-	44,9	
2004	2 179	282 410	430 719	10 606 604	66 090 340	30 253 590	-	45,8	
2002	Jan.	2 402	298 591	24 843	839 187	4 729 981	2 063 365	-	43,6
2002	Febr.	2 402	297 829	23 906	813 349	4 801 825	2 118 109	-	44,1
2002	März	2 393	297 903	24 575	829 499	5 324 538	2 313 074	-	43,4
2002	April	2 395	297 535	25 595	863 461	5 471 391	2 438 307	-	44,6
2002	Mai	2 395	296 678	23 903	966 725	5 065 490	2 199 031	-	43,4
2002	Juni	2 385	296 192	24 358	946 034	5 322 088	2 312 383	-	43,4
2002	Juli	2 380	296 323	24 462	869 068	5 385 855	2 384 056	-	44,3
2002	Aug.	2 375	297 688	23 627	838 583	4 924 287	2 067 944	-	42,0
2002	Sept.	2 374	297 305	24 497	841 063	5 351 214	2 298 155	-	42,9
2002	Okt.	2 373	295 917	25 376	854 997	5 391 084	2 327 519	-	43,2
2002	Nov.	2 366	294 765	24 936	1 161 096	5 463 498	2 470 822	-	45,2
2002	Dez.	2 366	292 364	21 476	882 737	4 960 208	2 162 956	-	43,6
2003	Jan.	2 277	291 347	37 838	854 006	4 886 185	2 215 965	-	45,4
2003	Febr.	2 269	289 487	36 602	814 777	5 197 162	2 408 411	-	46,3
2003	März	2 265	289 605	36 595	830 786	5 583 114	2 614 720	-	46,8
2003	April	2 263	288 732	36 792	875 130	5 303 761	2 455 908	-	46,3
2003	Mai	2 264	288 375	36 641	966 887	5 191 092	2 352 113	-	45,3
2003	Juni	2 265	288 302	34 893	938 717	5 191 413	2 324 290	-	44,8
2003	Juli	2 261	287 820	37 392	847 874	5 298 724	2 314 555	-	43,7
2003	Aug.	2 260	289 119	33 443	828 126	4 573 744	1 916 124	-	41,9
2003	Sept.	2 258	289 169	37 448	844 681	5 381 398	2 302 412	-	42,8
2003	Okt.	2 249	287 916	38 186	846 137	5 631 353	2 484 302	-	44,1
2003	Nov.	2 242	287 281	37 105	1 152 148	5 410 022	2 492 465	-	46,1
2003	Dez.	2 242	285 558	33 635	866 704	5 111 866	2 292 220	-	44,8
2004	Jan.	2 193	282 362	35 789	848 728	4 736 849	2 168 147	-	45,8
2004	Febr.	2 184	281 191	34 977	825 351	5 109 880	2 298 498	-	45,0
2004	März	2 177	281 172	39 028	841 272	6 035 773	2 747 176	-	45,5
2004	April	2 176	280 692	36 031	863 132	5 479 506	2 480 343	-	45,3
2004	Mai	2 186	280 521	34 681	958 897	5 334 302	2 457 148	-	46,1
2004	Juni	2 193	280 752	36 231	914 969	5 790 633	2 665 188	-	46,0
2004	Juli	2 196	281 263	36 097	845 979	5 512 907	2 535 458	-	46,0
2004	Aug.	2 188	282 446	33 640	824 568	5 202 209	2 343 336	-	45,0
2004	Sept.	2 179	282 410	36 499	829 264	5 799 786	2 635 275	-	45,4
2004	Okt.	2 181	281 039	36 194	845 310	5 621 080	2 594 747	-	46,2
2004	Nov.	2 179	280 511	37 221	1 149 131	5 820 664	2 711 568	-	46,6
2004	Dez.	2 179	279 085	34 330	860 003	5 646 752	2 616 707	-	46,3
2005	Jan.	2 127	277 050	35 420	821 096	5 142 907	2 478 322	1 337 432	48,2
2005	Febr.	2 126	275 494	34 419	804 733	5 282 881	2 543 844	1 316 317	48,2
2005	März	2 116	274 361	35 379	822 890	5 811 945	2 789 997	1 436 473	48,0

Erläuterung der Fußnoten siehe Seite 3.

Entwicklung ausgewählter Merkmale im verarbeitenden Gewerbe sowie im Bergbau und der Gewinnung von Steinen und Erden 2004 und 2005 nach Monaten



Legende: - - - - 2004 ——— 2005

2. Betriebe, Beschäftigung und Umsatz im März 2005 nach Wirtschaftszweigen

Wirtschaftszweig	März 2005	Veränderung in %		Januar - März		
		März 2005		2004	2005	Veränderung in %
		Februar 2005	März 2004			
Betriebe (Anzahl) 2)						
C+D Verarbeitendes Gewerbe sowie Bergbau und Gewinnung von Steinen und Erden	2 116	-0,5	-2,8	2 185	2 123	-2,8
A/EN Vorleistungsgüterproduzenten und Energie	970	-0,2	-2,2	994	971	-2,3
B Investitionsgüterproduzenten	606	-0,5	-0,2	611	608	-0,5
GG Gebrauchsgüterproduzenten	79	0,0	-1,2	80	79	-1,2
VG Verbrauchsgüterproduzenten	461	-1,1	-7,4	500	465	-7,0
C Bergbau und Gewinnung von Steinen und Erden	96	0,0	-1,0	97	96	-1,0
D Verarbeitendes Gewerbe	2 020	-0,5	-2,9	2 087	2 027	-2,9
DA Ernährungsgewerbe und Tabakverarbeitung	272	-1,8	-6,8	294	276	-6,1
15 Ernährungsgewerbe	268	-1,8	-7,3	291	272	-6,5
16 Tabakverarbeitung	4	0,0	33,3	3	4	33,3
DB Textil- und Bekleidungsgewerbe	30	0,0	-18,9	37	30	-18,9
17 Textilgewerbe	23	0,0	-11,5	26	23	-11,5
18 Bekleidungsgewerbe	7	0,0	-36,4	11	7	-36,4
DC Ledergewerbe	39	0,0	-15,2	47	39	-17,0
19.3 Herstellung von Schuhen	30	0,0	-9,1	34	30	-11,8
DD Holzgewerbe (ohne Herstellung von Möbeln)	86	0,0	-7,5	92	86	-6,5
DE Papier-, Verlags- und Druckgewerbe	161	-1,2	-4,2	168	162	-3,6
21 Papiergewerbe	70	-2,8	-5,4	74	71	-4,1
22 Verlagsgewerbe, Druckgewerbe, Vervielfältigung von bespielten Ton-, Bild- und Datenträgern	91	0,0	-3,2	94	91	-3,2
DF Kokerei, Mineralölverarbeitung, Herstellung und Verarbeitung von Spalt- und Brutstoffen	3	0,0	0,0	3	3	0,0
DG Herstellung von chemischen Erzeugnissen	93	0,0	1,1	92	93	1,1
DH Herstellung von Gummi- und Kunststoffwaren	153	0,0	2,7	150	153	2,0
DI Glasgewerbe, Herstellung von Keramik, Verarbeitung von Steinen und Erden	184	0,0	-5,2	194	184	-5,2
DJ Metallerzeugung und -bearbeitung, Herstellung von Metallerzeugnissen	336	0,0	-0,3	337	336	-0,3
27 Metallerzeugung und -bearbeitung	38	0,0	-2,6	39	38	-2,6
28 Herstellung von Metallerzeugnissen	298	0,0	0,0	298	298	0,0
DK Maschinenbau	303	0,0	-0,7	306	303	-1,0
DL Herstellung von Büromaschinen, Datenverarbeitungsgeräten und -einrichtungen; Elektrotechnik, Feinmechanik und Optik	208	-1,4	0,0	210	210	0,0
30 Herstellung von Büromaschinen, Datenverarbeitungsgeräten und -einrichtungen	11	0,0	0,0	13	11	-15,4
31 Herstellung von Geräten der Elektrizitätserzeugung, -verteilung u.ä.	84	0,0	-3,4	87	84	-3,4
32 Rundfunk- und Nachrichtentechnik	25	-7,4	-3,8	27	26	-3,7
33 Medizin-, Mess-, Steuer- und Regelungstechnik, Optik, Herst. von Uhren	88	-1,1	4,8	84	89	6,0
DM Fahrzeugbau	71	-1,4	0,0	71	72	1,4
34 Herstellung von Kraftwagen und Kraftwagenteilen	56	-1,8	0,0	56	57	1,8
35 Sonstiger Fahrzeugbau	15	0,0	0,0	15	15	0,0
DN Herstellung von Möbeln, Schmuck, Musikinstrumenten, Sportgeräten, Spielwaren und sonstigen Erzeugnissen; Recycling	81	1,2	-4,7	85	80	-5,9
36 Herstellung von Möbeln, Schmuck, Musikinstrumenten, Sportgeräten, Spielwaren und sonstigen Erzeugnissen	72	0,0	-6,5	77	72	-6,5
36.1 Herstellung von Möbeln	45	0,0	2,3	44	45	2,3
36.2 Herstellung von Schmuck und ähnlichen Erzeugnissen	10	0,0	-23,1	13	10	-23,1
37 Recycling	9	12,5	12,5	8	8	0,0

Erläuterung der Fußnoten siehe Seite 3.

2. Betriebe, Beschäftigung und Umsatz im März 2005 nach Wirtschaftszweigen

Wirtschaftszweig	März 2005	Veränderung in %		Januar - März			
		März 2005		2004	2005	Veränderung in %	
		Februar 2005	März 2004				
Beschäftigte (Anzahl) 2)							
C+D	Verarbeitendes Gewerbe sowie Bergbau und Gewinnung von Steinen und Erden	274 361	-0,4	-2,4	281 575	275 635	-2,1
A/EN	Vorleistungsgüterproduzenten und Energie	136 627	-0,3	-3,3	141 316	137 328	-2,8
B	Investitionsgüterproduzenten	77 312	-0,6	-1,5	78 601	77 687	-1,2
GG	Gebrauchsgüterproduzenten	8 217	0,1	-3,3	8 550	8 229	-3,8
VG	Verbrauchsgüterproduzenten	52 205	-0,5	-1,4	53 108	52 391	-1,4
C	Bergbau und Gewinnung von Steinen und Erden	1 880	1,1	-4,9	1 958	1 866	-4,7
D	Verarbeitendes Gewerbe	272 481	-0,4	-2,4	279 617	273 769	-2,1
DA	Ernährungsgewerbe und Tabakverarbeitung	25 684	-0,7	0,8	25 624	25 769	0,6
15	Ernährungsgewerbe	24 020	-0,8	0,5	24 050	24 103	0,2
16	Tabakverarbeitung	1 664	0,0	6,3	1 574	1 666	5,8
DB	Textil- und Bekleidungsgewerbe
17	Textilgewerbe
18	Bekleidungsgewerbe	414	0,5	-24,0	548	413	-24,6
DC	Ledergewerbe	3 382	0,0	-9,7	3 786	3 386	-10,6
19.3	Herstellung von Schuhen	2 799	-0,4	-7,1	3 045	2 809	-7,8
DD	Holzgewerbe (ohne Herstellung von Möbeln)	6 403	-0,1	-2,5	6 538	6 414	-1,9
DE	Papier-, Verlags- und Druckgewerbe	17 270	-1,3	-4,5	18 074	17 494	-3,2
21	Papiergewerbe	8 878	-2,7	-7,0	9 558	9 055	-5,3
22	Verlagsgewerbe, Druckgewerbe, Vervielfältigung von bespielten Ton-, Bild- und Datenträgern	8 392	0,2	-1,7	8 516	8 440	-0,9
DF	Kokerei, Mineralölverarbeitung, Herstellung und Verarbeitung von Spalt- und Brutstoffen
DG	Herstellung von chemischen Erzeugnissen	55 726	-0,2	-2,8	57 428	56 080	-2,3
DH	Herstellung von Gummi- und Kunststoffwaren	21 863	-0,1	-1,8	22 351	21 915	-2,0
DI	Glasgewerbe, Herstellung von Keramik, Verarbeitung von Steinen und Erden	16 201	-0,8	-8,9	17 703	16 320	-7,8
DJ	Metallerzeugung und -bearbeitung, Herstellung von Metallerzeugnissen	36 171	-0,1	-1,7	36 837	36 223	-1,7
27	Metallerzeugung und -bearbeitung	8 442	-0,2	-1,6	8 592	8 463	-1,5
28	Herstellung von Metallerzeugnissen	27 729	0,0	-1,7	28 245	27 759	-1,7
DK	Maschinenbau	33 611	-0,5	-2,3	34 526	33 729	-2,3
DL	Herstellung von Büromaschinen, Datenverarbeitungsgeräten und -einrichtungen; Elektrotechnik, Feinmechanik und Optik	16 994	-0,8	1,4	16 744	17 100	2,1
30	Herstellung von Büromaschinen, Datenverarbeitungsgeräten und -einrichtungen	988	0,4	-1,9	1 039	986	-5,1
31	Herstellung von Geräten der Elektrizitätserzeugung, -verteilung u.ä.	7 726	0,3	2,2	7 520	7 714	2,6
32	Rundfunk- und Nachrichtentechnik	2 625	-3,5	-1,7	2 695	2 685	-0,4
33	Medizin-, Mess-, Steuer- und Regelungstechnik, Optik, Herst. von Uhren	5 655	-1,3	2,3	5 491	5 715	4,1
DM	Fahrzeugbau	29 097	-0,5	0,3	28 972	29 240	0,9
34	Herstellung von Kraftwagen und Kraftwagenteilen	26 743	-0,5	0,0	26 712	26 872	0,6
35	Sonstiger Fahrzeugbau	2 354	-0,8	4,2	2 260	2 368	4,8
DN	Herstellung von Möbeln, Schmuck, Musikinstrumenten, Sportgeräten, Spielwaren und sonstigen Erzeugnissen; Recycling	7 292	0,1	-6,3	7 833	7 307	-6,7
36	Herstellung von Möbeln, Schmuck, Musikinstrumenten, Sportgeräten, Spielwaren und sonstigen Erzeugnissen	6 748	0,0	-7,1	7 313	6 772	-7,4
36.1	Herstellung von Möbeln	4 867	-0,1	-5,5	5 199	4 887	-6,0
36.2	Herstellung von Schmuck und ähnlichen Erzeugnissen	576	0,5	-8,4	632	575	-9,0
37	Recycling	544	2,1	4,4	520	535	2,9

Erläuterung der Fußnoten siehe Seite 3.

2. Betriebe, Beschäftigung und Umsatz im März 2005 nach Wirtschaftszweigen

Wirtschaftszweig	März 2005	Veränderung in %		Januar - März		
		März 2005		2004	2005	Veränderung in %
		Februar 2005	März 2004			

Geleistete Arbeitsstunden (1 000)

C+D	Verarbeitendes Gewerbe sowie Bergbau und Gewinnung von Steinen und Erden	35 379	2,8	-9,3	109 795	105 218	-4,2
A/EN	Vorleistungsgüterproduzenten und Energie	17 467	1,1	-10,3	55 159	52 421	-5,0
B	Investitionsgüterproduzenten	10 284	4,9	-8,4	31 047	30 226	-2,6
GG	Gebrauchsgüterproduzenten	1 079	5,8	-11,8	3 360	3 158	-6,0
VG	Verbrauchsgüterproduzenten	6 549	3,7	-7,6	20 229	19 413	-4,0
C	Bergbau und Gewinnung von Steinen und Erden	266	10,8	-14,5	834	762	-8,6
D	Verarbeitendes Gewerbe	35 113	2,7	-9,3	108 960	104 455	-4,1
DA	Ernährungsgewerbe und Tabakverarbeitung	3 288	4,3	-4,6	9 948	9 698	-2,5
15	Ernährungsgewerbe	3 019	3,6	-5,2	9 222	8 944	-3,0
16	Tabakverarbeitung	268	13,1	3,1	725	754	4,0
DB	Textil- und Bekleidungsgewerbe
17	Textilgewerbe
18	Bekleidungsgewerbe	55	5,8	-19,1	198	161	-18,7
DC	Ledergewerbe	486	5,4	-11,6	1 576	1 428	-9,4
19.3	Herstellung von Schuhen	404	4,7	-9,8	1 285	1 194	-7,1
DD	Holzgewerbe (ohne Herstellung von Möbeln)	850	10,8	-10,8	2 630	2 442	-7,1
DE	Papier-, Verlags- und Druckgewerbe	2 026	3,5	-9,5	6 367	6 073	-4,6
21	Papiergewerbe	1 141	1,8	-12,4	3 699	3 471	-6,2
22	Verlagsgewerbe, Druckgewerbe, Vervielfältigung von bespielten Ton-, Bild- und Datenträgern	885	5,7	-5,5	2 668	2 603	-2,4
DF	Kokerei, Mineralölverarbeitung, Herstellung und Verarbeitung von Spalt- und Brutstoffen
DG	Herstellung von chemischen Erzeugnissen	6 883	-4,3	-13,1	22 538	21 377	-5,2
DH	Herstellung von Gummi- und Kunststoffwaren	2 902	4,3	-6,3	8 883	8 541	-3,9
DI	Glasgewerbe, Herstellung von Keramik, Verarbeitung von Steinen und Erden	2 228	5,1	-12,6	7 181	6 521	-9,2
DJ	Metallerzeugung und -bearbeitung, Herstellung von Metallerzeugnissen	4 470	3,3	-7,8	13 573	13 194	-2,8
27	Metallerzeugung und -bearbeitung	949	0,5	-6,8	2 837	2 803	-1,2
28	Herstellung von Metallerzeugnissen	3 522	4,1	-8,0	10 736	10 390	-3,2
DK	Maschinenbau	4 649	3,5	-7,9	14 205	13 707	-3,5
DL	Herstellung von Büromaschinen, Datenverarbeitungsgeräten und -einrichtungen; Elektrotechnik, Feinmechanik und Optik	2 280	4,7	-5,4	6 710	6 681	-0,4
30	Herstellung von Büromaschinen, Datenverarbeitungsgeräten und -einrichtungen	144	5,1	0,0	432	426	-1,4
31	Herstellung von Geräten der Elektrizitätserzeugung, -verteilung u.ä.	1 018	5,8	-4,0	2 957	2 966	0,3
32	Rundfunk- und Nachrichtentechnik	371	2,8	-8,2	1 130	1 097	-2,9
33	Medizin-, Mess-, Steuer- und Regelungstechnik, Optik, Herst. von Uhren	747	4,0	-6,7	2 191	2 192	0,0
DM	Fahrzeugbau	3 735	6,7	-9,3	11 043	10 924	-1,1
34	Herstellung von Kraftwagen und Kraftwagenteilen	3 462	6,7	-9,6	10 203	10 128	-0,7
35	Sonstiger Fahrzeugbau	273	6,6	-5,5	840	796	-5,2
DN	Herstellung von Möbeln, Schmuck, Musikinstrumenten, Sportgeräten, Spielwaren und sonstigen Erzeugnissen; Recycling	944	5,9	-14,2	3 053	2 766	-9,4
36	Herstellung von Möbeln, Schmuck, Musikinstrumenten, Sportgeräten, Spielwaren und sonstigen Erzeugnissen	858	5,3	-15,7	2 822	2 525	-10,5
36.1	Herstellung von Möbeln	617	5,3	-15,6	2 006	1 811	-9,7
36.2	Herstellung von Schmuck und ähnlichen Erzeugnissen	84	7,7	-9,7	260	242	-6,9
37	Recycling	86	14,7	4,9	231	241	4,3

Erläuterung der Fußnoten siehe Seite 3.

2. Betriebe, Beschäftigung und Umsatz im März 2005 nach Wirtschaftszweigen

Wirtschaftszweig	März 2005	Veränderung in %		Januar - März			
		März 2005		2004	2005	Veränderung in %	
		Februar 2005	März 2004				
Bruttolöhne und -gehälter (1 000 EUR)							
C+D	Verarbeitendes Gewerbe sowie Bergbau und Gewinnung von Steinen und Erden	822 890	2,3	-2,2	2 515 351	2 448 719	-2,6
A/EN	Vorleistungsgüterproduzenten und Energie	427 272	2,2	-2,5	1 314 976	1 275 159	-3,0
B	Investitionsgüterproduzenten	241 694	1,9	-3,0	741 422	717 221	-3,3
GG	Gebrauchsgüterproduzenten	21 236	5,7	-2,8	64 879	61 798	-4,7
VG	Verbrauchsgüterproduzenten	132 689	2,6	0,6	394 073	394 541	0,1
C	Bergbau und Gewinnung von Steinen und Erden	5 079	2,9	-6,6	15 737	15 035	-4,5
D	Verarbeitendes Gewerbe	817 811	2,3	-2,2	2 499 614	2 433 684	-2,6
DA	Ernährungsgewerbe und Tabakverarbeitung	58 936	3,3	3,8	170 521	173 335	1,7
15	Ernährungsgewerbe	51 761	3,1	3,5	151 354	153 642	1,5
16	Tabakverarbeitung	7 176	5,0	6,0	19 167	19 693	2,7
DB	Textil- und Bekleidungsgewerbe
17	Textilgewerbe	5 322	10,9	-12,7	17 442	15 088	-13,5
18	Bekleidungsgewerbe
DC	Ledergewerbe	6 859	11,1	-3,7	21 291	19 447	-8,7
19.3	Herstellung von Schuhen	5 585	8,8	-4,1	17 268	16 089	-6,8
DD	Holzgewerbe (ohne Herstellung von Möbeln)	15 695	2,2	-5,7	49 050	46 719	-4,8
DE	Papier-, Verlags- und Druckgewerbe	45 708	-1,0	-4,3	140 979	138 505	-1,8
21	Papiergewerbe	25 476	-2,2	-4,7	80 222	78 096	-2,7
22	Verlagsgewerbe, Druckgewerbe, Vervielfältigung von bespielten Ton-, Bild- und Datenträgern	20 232	0,6	-3,7	60 757	60 409	-0,6
DF	Kokerei, Mineralölverarbeitung, Herstellung und Verarbeitung von Spalt- und Brutstoffen
DG	Herstellung von chemischen Erzeugnissen	206 751	1,9	0,3	625 373	623 659	-0,3
DH	Herstellung von Gummi- und Kunststoffwaren	58 625	2,5	-8,1	189 374	174 696	-7,8
DI	Glasgewerbe, Herstellung von Keramik, Verarbeitung von Steinen und Erden	49 915	1,9	-7,3	161 784	148 903	-8,0
DJ	Metallerzeugung und -bearbeitung, Herstellung von Metallerzeugnissen	103 547	3,8	-0,7	311 716	302 966	-2,8
27	Metallerzeugung und -bearbeitung	29 279	-4,5	10,7	81 987	86 601	5,6
28	Herstellung von Metallerzeugnissen	74 267	7,5	-4,6	229 729	216 365	-5,8
DK	Maschinenbau	107 250	2,3	-3,8	323 199	316 100	-2,2
DL	Herstellung von Büromaschinen, Datenverarbeitungsgeräten und -einrichtungen; Elektrotechnik, Feinmechanik und Optik	44 920	-0,1	0,6	132 394	135 672	2,5
30	Herstellung von Büromaschinen, Datenverarbeitungsgeräten und -einrichtungen	3 026	-11,2	2,3	9 269	9 793	5,7
31	Herstellung von Geräten der Elektrizitätserzeugung, -verteilung u.ä.	19 303	2,2	0,4	56 307	57 268	1,7
32	Rundfunk- und Nachrichtentechnik	7 602	-0,5	3,3	22 129	23 096	4,4
33	Medizin-, Mess-, Steuer- und Regelungstechnik, Optik, Herst. von Uhren	14 988	-0,3	-0,7	44 690	45 515	1,8
DM	Fahrzeugbau	94 794	1,7	-1,5	293 449	281 715	-4,0
34	Herstellung von Kraftwagen und Kraftwagenteilen	88 097	1,8	-2,0	274 495	261 685	-4,7
35	Sonstiger Fahrzeugbau	6 697	0,9	4,2	18 954	20 030	5,7
DN	Herstellung von Möbeln, Schmuck, Musikinstrumenten, Sportgeräten, Spielwaren und sonstigen Erzeugnissen; Recycling	17 842	6,6	-5,3	56 422	51 743	-8,3
36	Herstellung von Möbeln, Schmuck, Musikinstrumenten, Sportgeräten, Spielwaren und sonstigen Erzeugnissen	16 611	6,1	-6,1	53 059	48 324	-8,9
36.1	Herstellung von Möbeln	12 832	7,4	-4,2	40 718	37 045	-9,0
36.2	Herstellung von Schmuck und ähnlichen Erzeugnissen	1 212	9,4	-6,5	3 539	3 416	-3,5
37	Recycling	1 231	14,3	6,2	3 363	3 419	1,7

Erläuterung der Fußnoten siehe Seite 3.

2. Betriebe, Beschäftigung und Umsatz im März 2005 nach Wirtschaftszweigen

Wirtschaftszweig	März 2005	Veränderung in %		Januar - März		
		März 2005		2004	2005	Veränderung in %
		Februar 2005	März 2004			
Gesamtumsatz (1 000 EUR) 4)						
C+D Verarbeitendes Gewerbe sowie Bergbau und Gewinnung von Steinen und Erden	5 811 945	10,0	-3,7	15 882 502	16 237 733	2,2
A/EN Vorleistungsgüterproduzenten und Energie	3 076 406	10,3	-5,8	8 684 762	8 592 852	-1,1
B Investitionsgüterproduzenten	1 590 728	10,2	-2,0	4 034 067	4 407 230	9,3
GG Gebrauchsgüterproduzenten	113 091	0,1	-17,9	351 289	339 974	-3,2
VG Verbrauchsgüterproduzenten	1 031 720	10,2	2,2	2 812 384	2 897 678	3,0
C Bergbau und Gewinnung von Steinen und Erden	21 762	31,7	-17,8	61 021	54 003	-11,5
D Verarbeitendes Gewerbe	5 790 183	9,9	-3,6	15 821 481	16 183 730	2,3
DA Ernährungsgewerbe und Tabakverarbeitung	546 874	12,0	-0,6	1 516 263	1 529 077	0,8
15 Ernährungsgewerbe	444 314	12,0	-5,0	1 290 997	1 250 665	-3,1
16 Tabakverarbeitung	102 560	12,0	24,4	225 266	278 412	23,6
DB Textil- und Bekleidungsgewerbe
17 Textilgewerbe
18 Bekleidungsgewerbe	13 045	64,6	5,1	37 459	24 519	-34,5
DC Ledergewerbe	54 722	11,0	-4,8	161 914	151 950	-6,2
19.3 Herstellung von Schuhen	45 979	16,3	1,4	129 819	127 095	-2,1
DD Holzgewerbe (ohne Herstellung von Möbeln)	90 267	17,0	-14,0	276 558	246 198	-11,0
DE Papier-, Verlags- und Druckgewerbe	302 558	11,8	0,0	826 397	853 756	3,3
21 Papiergewerbe	205 184	7,9	-3,7	582 914	593 283	1,8
22 Verlagsgewerbe, Druckgewerbe, Vervielfältigung von bespielten Ton-, Bild- und Datenträgern	97 374	21,3	8,8	243 483	260 472	7,0
DF Kokerei, Mineralölverarbeitung, Herstellung und Verarbeitung von Spalt- und Brutstoffen
DG Herstellung von chemischen Erzeugnissen	1 857 048	10,4	-4,2	5 178 883	5 141 254	-0,7
DH Herstellung von Gummi- und Kunststoffwaren	344 125	6,5	-3,2	978 737	999 073	2,1
DI Glasgewerbe, Herstellung von Keramik, Verarbeitung von Steinen und Erden	206 294	9,6	-15,5	628 383	593 877	-5,5
DJ Metallerzeugung und -bearbeitung, Herstellung von Metallerzeugnissen	601 723	6,8	0,1	1 605 030	1 706 617	6,3
27 Metallerzeugung und -bearbeitung	229 223	5,1	-0,3	601 721	651 763	8,3
28 Herstellung von Metallerzeugnissen	372 500	7,9	0,3	1 003 309	1 054 853	5,1
DK Maschinenbau	500 604	11,2	-4,4	1 328 030	1 366 466	2,9
DL Herstellung von Büromaschinen, Datenverarbeitungsgeräten und -einrichtungen; Elektrotechnik, Feinmechanik und Optik	218 327	7,6	-7,2	613 532	642 949	4,8
30 Herstellung von Büromaschinen, Datenverarbeitungsgeräten und -einrichtungen	18 364	22,9	17,2	45 974	48 273	5,0
31 Herstellung von Geräten der Elektrizitätserzeugung, -verteilung u.ä.	102 239	17,2	-0,4	272 503	302 681	11,1
32 Rundfunk- und Nachrichtentechnik	44 031	-8,6	-19,8	138 702	136 772	-1,4
33 Medizin-, Mess-, Steuer- und Regelungstechnik, Optik, Herst. von Uhren	53 693	2,2	-13,7	156 353	155 222	-0,7
DM Fahrzeugbau	909 920	10,8	-1,5	2 240 088	2 502 479	11,7
34 Herstellung von Kraftwagen und Kraftwagenteilen	876 551	10,4	-1,6	2 148 627	2 417 242	12,5
35 Sonstiger Fahrzeugbau	33 368	23,9	1,6	91 462	85 236	-6,8
DN Herstellung von Möbeln, Schmuck, Musikinstrumenten, Sportgeräten, Spielwaren und sonstigen Erzeugnissen; Recycling	101 685	0,0	-11,3	302 507	303 626	0,4
36 Herstellung von Möbeln, Schmuck, Musikinstrumenten, Sportgeräten, Spielwaren und sonstigen Erzeugnissen	82 724	-1,6	-14,9	257 232	254 229	-1,2
36.1 Herstellung von Möbeln	63 641	0,5	-14,2	189 428	187 498	-1,0
36.2 Herstellung von Schmuck und ähnlichen Erzeugnissen	7 256	-25,3	-22,4	22 487	29 953	33,2
37 Recycling	18 961	7,6	8,4	45 275	49 397	9,1

Erläuterung der Fußnoten siehe Seite 3.

2. Betriebe, Beschäftigung und Umsatz im März 2005 nach Wirtschaftszweigen

Wirtschaftszweig	März 2005	Veränderung in %		Januar - März		
		März 2005		2004	2005	Veränderung in %
		Februar 2005	März 2004			
Inlandsumsatz (1 000 EUR) 4)						
C+D Verarbeitendes Gewerbe sowie Bergbau und Gewinnung von Steinen und Erden	3 021 948	10,3	-8,1	8 668 681	8 425 571	-2,8
A/EN Vorleistungsgüterproduzenten und Energie	1 437 379	9,2	-12,3	4 350 436	4 030 607	-7,4
B Investitionsgüterproduzenten	748 374	11,5	-8,7	2 017 206	2 057 849	2,0
GG Gebrauchsgüterproduzenten	82 213	0,3	-12,6	245 270	247 028	0,7
VG Verbrauchsgüterproduzenten	753 982	12,6	2,5	2 055 769	2 090 087	1,7
C Bergbau und Gewinnung von Steinen und Erden	16 501	46,6	-21,7	46 316	39 223	-15,3
D Verarbeitendes Gewerbe	3 005 447	10,2	-8,0	8 622 365	8 386 348	-2,7
DA Ernährungsgewerbe und Tabakverarbeitung	464 662	12,7	-0,8	1 296 961	1 296 989	0,0
15 Ernährungsgewerbe	.	.	.	1 104 645	.	.
16 Tabakverarbeitung	.	.	.	192 316	.	.
DB Textil- und Bekleidungsgewerbe	26 717	13,0	-4,5	81 924	72 661	-11,3
17 Textilgewerbe
18 Bekleidungsgewerbe
DC Ledergewerbe	35 619	18,2	-3,9	101 666	91 875	-9,6
19.3 Herstellung von Schuhen	28 946	26,8	1,7	79 195	73 567	-7,1
DD Holzgewerbe (ohne Herstellung von Möbeln)	72 822	17,5	-17,4	228 718	200 488	-12,3
DE Papier-, Verlags- und Druckgewerbe
21 Papiergewerbe	137 280	9,3	-4,6	395 656	393 656	-0,5
22 Verlagsgewerbe, Druckgewerbe, Vervielfältigung von bespielten Ton-, Bild- und Datenträgern
DF Kokerei, Mineralölverarbeitung, Herstellung und Verarbeitung von Spalt- und Brutstoffen
DG Herstellung von chemischen Erzeugnissen	649 438	4,5	-12,7	2 005 413	1 820 480	-9,2
DH Herstellung von Gummi- und Kunststoffwaren	184 715	9,3	-8,8	556 975	533 358	-4,2
DI Glasgewerbe, Herstellung von Keramik, Verarbeitung von Steinen und Erden	134 953	17,7	-19,7	422 828	373 983	-11,6
DJ Metallerzeugung und -bearbeitung, Herstellung von Metallerzeugnissen	359 007	8,3	-2,4	982 106	1 015 888	3,4
27 Metallerzeugung und -bearbeitung	108 925	7,1	-1,0	281 413	306 317	8,8
28 Herstellung von Metallerzeugnissen	250 082	8,9	-3,0	700 692	709 571	1,3
DK Maschinenbau	210 943	7,2	-3,7	568 138	587 243	3,4
DL Herstellung von Büromaschinen, Datenverarbeitungsgeräten und -einrichtungen; Elektrotechnik, Feinmechanik und Optik	154 622	5,7	-7,7	441 544	461 777	4,6
30 Herstellung von Büromaschinen, Datenverarbeitungsgeräten und -einrichtungen	13 198	3,5	-9,0	42 126	36 722	-12,8
31 Herstellung von Geräten der Elektrizitätserzeugung, -verteilung u.ä.	71 355	17,2	-3,1	193 919	217 908	12,4
32 Rundfunk- und Nachrichtentechnik	38 213	-8,1	-2,4	103 858	114 151	9,9
33 Medizin-, Mess-, Steuer- und Regelungstechnik, Optik, Herst. von Uhren	31 856	2,7	-20,8	101 641	92 996	-8,5
DM Fahrzeugbau	399 242	18,1	-12,7	1 068 603	1 041 974	-2,5
34 Herstellung von Kraftwagen und Kraftwagenteilen	380 328	17,8	-13,1	1 010 950	992 028	-1,9
35 Sonstiger Fahrzeugbau	18 914	23,6	-4,5	57 653	49 946	-13,4
DN Herstellung von Möbeln, Schmuck, Musikinstrumenten, Sportgeräten, Spielwaren und sonstigen Erzeugnissen; Recycling	73 733	1,7	-9,5	215 786	222 347	3,0
36 Herstellung von Möbeln, Schmuck, Musikinstrumenten, Sportgeräten, Spielwaren und sonstigen Erzeugnissen	60 559	-0,3	-13,6	185 869	187 662	1,0
36.1 Herstellung von Möbeln	50 498	3,0	-13,0	146 517	147 850	0,9
36.2 Herstellung von Schmuck und ähnlichen Erzeugnissen	4 612	-34,0	.	.	22 053	.
37 Recycling	13 173	12,2	15,9	29 916	34 686	15,9

Erläuterung der Fußnoten siehe Seite 3.

2. Betriebe, Beschäftigung und Umsatz im März 2005 nach Wirtschaftszweigen

Wirtschaftszweig	März 2005	Veränderung in %		Januar - März			
		März 2005		2004	2005	Veränderung in %	
		Februar 2005	März 2004				
Auslandsumsatz insgesamt (1 000 EUR) 4)							
C+D	Verarbeitendes Gewerbe sowie Bergbau und Gewinnung von Steinen und Erden	2 789 997	9,7	1,6	7 213 821	7 812 162	8,3
A/EN	Vorleistungsgüterproduzenten und Energie	1 639 027	11,2	0,8	4 334 325	4 562 246	5,3
B	Investitionsgüterproduzenten	842 354	9,1	4,8	2 016 861	2 349 380	16,5
GG	Gebrauchsgüterproduzenten	30 878	-0,3	-29,3	106 019	92 946	-12,3
VG	Verbrauchsgüterproduzenten	277 738	4,1	1,3	756 616	807 591	6,7
C	Bergbau und Gewinnung von Steinen und Erden	5 261	0,0	-2,2	14 705	14 781	0,5
D	Verarbeitendes Gewerbe	2 784 735	9,7	1,6	7 199 116	7 797 382	8,3
DA	Ernährungsgewerbe und Tabakverarbeitung	82 212	8,2	0,8	219 301	232 088	5,8
15	Ernährungsgewerbe	.	.	.	186 352	.	.
16	Tabakverarbeitung	.	.	.	32 949	.	.
DB	Textil- und Bekleidungsgewerbe
17	Textilgewerbe	.	.	.	31 833	.	.
18	Bekleidungsgewerbe
DC	Ledergewerbe	19 103	-0,4	-6,4	60 248	60 075	-0,3
19.3	Herstellung von Schuhen	17 033	1,9	0,9	50 624	53 528	5,7
DD	Holzgewerbe (ohne Herstellung von Möbeln)	17 444	15,1	4,4	47 840	45 710	-4,5
DE	Papier-, Verlags- und Druckgewerbe
21	Papiergewerbe	67 904	5,0	-1,7	187 258	199 627	6,6
22	Verlagsgewerbe, Druckgewerbe, Vervielfältigung von bespielten Ton-, Bild- und Datenträgern
DF	Kokerei, Mineralölverarbeitung, Herstellung und Verarbeitung von Spalt- und Brutstoffen
DG	Herstellung von chemischen Erzeugnissen	1 207 610	13,8	1,1	3 173 470	3 320 774	4,6
DH	Herstellung von Gummi- und Kunststoffwaren	159 410	3,3	4,4	421 762	465 714	10,4
DI	Glasgewerbe, Herstellung von Keramik, Verarbeitung von Steinen und Erden	71 341	-3,1	-6,0	205 555	219 894	7,0
DJ	Metallerzeugung und -bearbeitung, Herstellung von Metallerzeugnissen	242 716	4,6	4,0	622 925	690 729	10,9
27	Metallerzeugung und -bearbeitung	120 299	3,3	0,3	320 308	345 446	7,8
28	Herstellung von Metallerzeugnissen	122 417	5,9	7,8	302 617	345 283	14,1
DK	Maschinenbau	289 661	14,3	-5,0	759 892	779 223	2,5
DL	Herstellung von Büromaschinen, Datenverarbeitungsgeräten und -einrichtungen; Elektrotechnik, Feinmechanik und Optik	63 706	12,3	-6,2	171 987	181 172	5,3
30	Herstellung von Büromaschinen, Datenverarbeitungsgeräten und -einrichtungen	5 167	135,3	X	3 848	11 551	200,2
31	Herstellung von Geräten der Elektrizitätserzeugung, -verteilung u.ä.	30 883	17,1	6,5	78 584	84 773	7,9
32	Rundfunk- und Nachrichtentechnik	5 818	-12,2	-63,1	34 844	22 622	-35,1
33	Medizin-, Mess-, Steuer- und Regelungstechnik, Optik, Herst. von Uhren	21 838	1,5	-0,6	54 712	62 226	13,7
DM	Fahrzeugbau	510 678	5,7	9,5	1 171 485	1 460 504	24,7
34	Herstellung von Kraftwagen und Kraftwagenteilen	496 224	5,2	9,5	1 137 677	1 425 214	25,3
35	Sonstiger Fahrzeugbau	14 455	24,3	10,9	33 809	35 290	4,4
DN	Herstellung von Möbeln, Schmuck, Musikinstrumenten, Sportgeräten, Spielwaren und sonstigen Erzeugnissen; Recycling	27 953	-4,2	-15,8	86 722	81 278	-6,3
36	Herstellung von Möbeln, Schmuck, Musikinstrumenten, Sportgeräten, Spielwaren und sonstigen Erzeugnissen	22 165	-4,9	-18,1	71 363	66 567	-6,7
36.1	Herstellung von Möbeln	13 144	-8,0	-18,2	42 910	39 648	-7,6
36.2	Herstellung von Schmuck und ähnlichen Erzeugnissen	2 644	-3,3	.	.	7 900	.
37	Recycling	5 788	-1,6	-5,4	15 358	14 711	-4,2

Erläuterung der Fußnoten siehe Seite 3.

2. Betriebe, Beschäftigung und Umsatz im März 2005 nach Wirtschaftszweigen

Wirtschaftszweig	März 2005	Veränderung in %		Januar - März		
		März 2005		2004	2005	Veränderung in %
		Februar 2005	März 2004			
Auslandsumsatz mit der Eurozone (1 000 EUR) 4)						
C+D Verarbeitendes Gewerbe sowie Bergbau und Gewinnung von Steinen und Erden	1 436 473	9,1	-5,2	4 052 987	4 090 223	0,9
A/EN Vorleistungsgüterproduzenten und Energie	811 447	5,6	2,1	2 190 957	2 328 759	6,3
B Investitionsgüterproduzenten	381 693	20,5	-21,2	1 205 100	1 061 671	-11,9
GG Gebrauchsgüterproduzenten	20 207	8,2	-24,4	69 178	59 017	-14,7
VG Verbrauchsgüterproduzenten	223 127	5,2	6,4	587 751	640 776	9,0
C Bergbau und Gewinnung von Steinen und Erden	4 312	-2,1	-5,2	12 463	12 269	-1,6
D Verarbeitendes Gewerbe	1 432 161	9,2	-5,2	4 040 524	4 077 954	0,9
DA Ernährungsgewerbe und Tabakverarbeitung	62 158	2,1	-4,5	174 060	182 530	4,9
15 Ernährungsgewerbe
16 Tabakverarbeitung
DB Textil- und Bekleidungsgewerbe
17 Textilgewerbe
18 Bekleidungsgewerbe
DC Ledergewerbe	11 257	7,2	17,1	28 056	31 095	10,8
19.3 Herstellung von Schuhen	9 616	15,2	32,2	21 978	25 530	16,2
DD Holzgewerbe (ohne Herstellung von Möbeln)	11 721	11,3	15,7	25 735	31 114	20,9
DE Papier-, Verlags- und Druckgewerbe
21 Papiergewerbe	48 106	2,5	7,7	124 431	144 833	16,4
22 Verlagsgewerbe, Druckgewerbe, Vervielfältigung von bespielten Ton-, Bild- und Datenträgern
DF Kokerei, Mineralölverarbeitung, Herstellung und Verarbeitung von Spalt- und Brutstoffen
DG Herstellung von chemischen Erzeugnissen	595 562	6,5	0,5	1 647 193	1 689 506	2,6
DH Herstellung von Gummi- und Kunststoffwaren	104 075	5,7	8,7	267 138	300 394	12,4
DI Glasgewerbe, Herstellung von Keramik, Verarbeitung von Steinen und Erden	36 986	1,2	3,1	101 596	111 170	9,4
DJ Metallerzeugung und -bearbeitung, Herstellung von Metallerzeugnissen	131 815	2,6	15,0	312 081	389 610	24,8
27 Metallerzeugung und -bearbeitung	48 458	5,7	7,3	125 773	146 133	16,2
28 Herstellung von Metallerzeugnissen	83 357	0,9	20,1	186 308	243 477	30,7
DK Maschinenbau	145 514	15,4	-16,8	418 316	388 586	-7,1
DL Herstellung von Büromaschinen, Datenverarbeitungsgeräten und -einrichtungen; Elektrotechnik, Feinmechanik und Optik	36 174	16,0	10,7	86 274	102 686	19,0
30 Herstellung von Büromaschinen, Datenverarbeitungsgeräten und -einrichtungen	3 652	90,8	X	2 582	8 691	236,6
31 Herstellung von Geräten der Elektrizitätserzeugung, -verteilung u.ä.	18 616	13,0	27,8	40 620	52 422	29,1
32 Rundfunk- und Nachrichtentechnik	3 333	-0,1	-50,5	17 672	12 332	-30,2
33 Medizin-, Mess-, Steuer- und Regelungstechnik, Optik, Herst. von Uhren	10 573	11,6	-1,2	25 400	29 242	15,1
DM Fahrzeugbau	211 351	25,1	-28,0	744 515	605 597	-18,7
34 Herstellung von Kraftwagen und Kraftwagenteilen	204 088	24,7	-29,0	729 491	589 327	-19,2
35 Sonstiger Fahrzeugbau	7 263	38,4	23,2	15 024	16 270	8,3
DN Herstellung von Möbeln, Schmuck, Musikinstrumenten, Sportgeräten, Spielwaren und sonstigen Erzeugnissen; Recycling	20 379	-3,9	-14,8	63 097	58 928	-6,6
36 Herstellung von Möbeln, Schmuck, Musikinstrumenten, Sportgeräten, Spielwaren und sonstigen Erzeugnissen
36.1 Herstellung von Möbeln	10 324	-10,2	-18,3	34 541	31 788	-8,0
36.2 Herstellung von Schmuck und ähnlichen Erzeugnissen
37 Recycling

Erläuterung der Fußnoten siehe Seite 3.

3. Exportquote im März 2005 nach Wirtschaftszweigen

Wirtschaftszweig	März 2005	Veränderung in %		Januar - März			
		März 2005		2004	2005	Veränderung in %	
		Februar 2005	März 2004				
Exportquote (%)							
C+D	Verarbeitendes Gewerbe sowie Bergbau und Gewinnung von Steinen und Erden	48,0	X	X	45,4	48,1	X
A/EN	Vorleistungsgüterproduzenten und Energie	53,3	X	X	49,9	53,1	X
B	Investitionsgüterproduzenten	53,0	X	X	50,0	53,3	X
GG	Gebrauchsgüterproduzenten	27,3	X	X	30,2	27,3	X
VG	Verbrauchsgüterproduzenten	26,9	X	X	26,9	27,9	X
C	Bergbau und Gewinnung von Steinen und Erden	24,2	X	X	24,1	27,4	X
D	Verarbeitendes Gewerbe	48,1	X	X	45,5	48,2	X
DA	Ernährungsgewerbe und Tabakverarbeitung	15,0	X	X	14,5	15,2	X
15	Ernährungsgewerbe	.	X	X	14,4	.	X
16	Tabakverarbeitung	.	X	X	14,6	.	X
DB	Textil- und Bekleidungsgewerbe	.	X	X	.	.	X
17	Textilgewerbe	.	X	X	.	.	X
18	Bekleidungsgewerbe	.	X	X	.	.	X
DC	Ledergewerbe	34,9	X	X	37,2	39,5	X
19.3	Herstellung von Schuhen	37,0	X	X	39,0	42,1	X
DD	Holzgewerbe (ohne Herstellung von Möbeln)	19,3	X	X	17,3	18,6	X
DE	Papier-, Verlags- und Druckgewerbe	.	X	X	.	.	X
21	Papiergewerbe	33,1	X	X	32,1	33,6	X
22	Verlagsgewerbe, Druckgewerbe, Vervielfältigung von bespielten Ton-, Bild- und Datenträgern	.	X	X	.	.	X
DF	Kokerei, Mineralölverarbeitung, Herstellung und Verarbeitung von Spalt- und Brutstoffen	.	X	X	.	.	X
DG	Herstellung von chemischen Erzeugnissen	65,0	X	X	61,3	64,6	X
DH	Herstellung von Gummi- und Kunststoffwaren	46,3	X	X	43,1	46,6	X
DI	Glasgewerbe, Herstellung von Keramik, Verarbeitung von Steinen und Erden	34,6	X	X	32,7	37,0	X
DJ	Metallerzeugung und -bearbeitung, Herstellung von Metallerzeugnissen	40,3	X	X	38,8	40,5	X
27	Metallerzeugung und -bearbeitung	52,5	X	X	53,2	53,0	X
28	Herstellung von Metallerzeugnissen	32,9	X	X	30,2	32,7	X
DK	Maschinenbau	57,9	X	X	57,2	57,0	X
DL	Herstellung von Büromaschinen, Datenverarbeitungsgeräten und -einrichtungen; Elektrotechnik, Feinmechanik und Optik	29,2	X	X	28,0	28,2	X
30	Herstellung von Büromaschinen, Datenverarbeitungsgeräten und -einrichtungen	28,1	X	X	8,4	23,9	X
31	Herstellung von Geräten der Elektrizitätserzeugung, -verteilung u.ä.	30,2	X	X	28,8	28,0	X
32	Rundfunk- und Nachrichtentechnik	13,2	X	X	25,1	16,5	X
33	Medizin-, Mess-, Steuer- und Regelungstechnik, Optik, Herst. von Uhren	40,7	X	X	35,0	40,1	X
DM	Fahrzeugbau	56,1	X	X	52,3	58,4	X
34	Herstellung von Kraftwagen und Kraftwagenteilen	56,6	X	X	52,9	59,0	X
35	Sonstiger Fahrzeugbau	43,3	X	X	37,0	41,4	X
DN	Herstellung von Möbeln, Schmuck, Musikinstrumenten, Sportgeräten, Spielwaren und sonstigen Erzeugnissen; Recycling	27,5	X	X	28,7	26,8	X
36	Herstellung von Möbeln, Schmuck, Musikinstrumenten, Sportgeräten, Spielwaren und sonstigen Erzeugnissen	26,8	X	X	27,7	26,2	X
36.1	Herstellung von Möbeln	20,7	X	X	22,7	21,1	X
36.2	Herstellung von Schmuck und ähnlichen Erzeugnissen	36,4	X	X	.	26,4	X
37	Recycling	30,5	X	X	33,9	29,8	X

Erläuterung der Fußnoten siehe Seite 3.

4. Betriebe, Beschäftigung und Umsatz im März 2005 nach Verwaltungsbezirken

Verwaltungsbezirk	Betriebe	Beschäftigte		Geleist. Arbeitsstunden	Bruttolöhne u. -gehälter		Umsatz ⁴⁾		Exportquote
		insgesamt	Arbeiter/innen		insgesamt	Löhne	insgesamt	Auslands-umsatz	
	Anzahl ²⁾			1 000	1 000 EUR				%
Kreisfreie Stadt Koblenz	42	6 722	4 495	828	22 450	12 550	144 620	74 433	51,5
Landkreis Ahrweiler	54	5 717	3 974	666	13 291	6 981	81 157	.	.
Landkreis Altenkirchen (Ww.)	122	10 266	7 070	1 395	27 551	16 262	149 481	49 957	33,4
Landkreis Bad Kreuznach	79	10 257	6 697	1 284	29 199	16 073	166 612	73 537	44,1
Landkreis Birkenfeld	63	4 880	3 353	668	11 144	6 763	55 147	.	.
Landkreis Cochem-Zell	24	2 337	1 780	278	6 580	4 080	36 340	.	.
Landkreis Mayen-Koblenz	129	13 123	8 733	1 643	34 967	20 641	269 787	123 509	45,8
Landkreis Neuwied	147	14 893	9 061	1 968	42 103	21 888	262 219	87 935	33,5
Rhein-Hunsrück-Kreis	62	6 802	4 733	907	18 759	11 696	121 222	53 411	44,1
Rhein-Lahn-Kreis	66	6 723	4 190	821	17 365	8 748	99 408	32 919	33,1
Westerwaldkreis	197	15 967	11 245	2 180	40 016	25 221	232 884	88 949	38,2
Kreisfreie Stadt Trier	62	7 179	4 687	1 034	21 557	11 531	199 123	41 554	20,9
Landkreis Berncastel-Wittlich	78	8 918	7 077	1 170	22 079	15 898	131 766	43 167	32,8
Landkreis Bitburg-Prüm	49	5 842	3 965	786	17 287	9 721	111 176	20 782	18,7
Landkreis Daun	48	4 130	2 910	551	10 997	6 848	61 622	11 513	18,7
Landkreis Trier-Saarburg	59	5 766	4 138	738	14 121	9 053	80 934	34 840	43,0
Kreisfreie Stadt Frankenthal (Pfalz)	23	5 548	2 951	759	20 262	8 183	47 729	15 624	32,7
Kreisfreie Stadt Kaiserslautern	46	10 821	7 453	1 429	31 865	19 654	127 879	55 956	43,8
Kreisfreie Stadt Landau i.d.Pfalz	22	2 036	1 434	274	5 845	3 487	29 644	7 232	24,4
Kreisfreie Stadt Ludwigshafen am Rhein	54	42 420	17 732	5 112	166 653	56 473	1 503 892	1 034 709	68,8
Kreisfreie Stadt Mainz	66	8 816	3 725	1 162	30 619	9 038	181 567	54 102	29,8
Kreisfreie Stadt Neustadt a.d.Weinstr.	22	1 349	804	164	2 880	1 230	17 932	6 056	33,8
Kreisfreie Stadt Pirmasens	43	4 906	3 211	657	12 551	6 924	58 136	27 659	47,6
Kreisfreie Stadt Speyer	34	4 282	2 608	551	13 326	6 893	90 060	21 675	24,1
Kreisfreie Stadt Worms	46	6 070	4 086	839	17 605	10 156	112 520	48 832	43,4
Kreisfreie Stadt Zweibrücken	19	3 697	2 393	454	12 541	7 119	106 079	73 904	69,7
Landkreis Alzey-Worms	34	2 821	2 025	370	6 705	3 980	64 478	29 231	45,3
Landkreis Bad Dürkheim	54	4 541	3 233	599	11 493	6 893	65 610	17 602	26,8
Donnersbergkreis	39	6 372	4 468	854	18 187	11 279	111 691	55 266	49,5
Landkreis Germersheim	61	15 344	10 948	1 954	51 233	30 853	652 673	402 068	61,6
Landkreis Kaiserslautern	37	2 789	1 991	351	6 404	3 635	26 504	8 274	31,2
Landkreis Kusel	33	2 855	2 030	350	6 860	4 374	31 290	7 336	23,4
Landkreis Südliche Weinstraße	49	4 458	2 832	558	14 043	8 116	81 903	19 857	24,2
Rhein-Pfalz-Kreis	44	2 588	1 578	347	5 872	3 254	33 080	10 638	32,2
Landkreis Mainz-Bingen	57	10 170	4 227	1 276	32 242	10 659	221 480	93 982	42,4
Landkreis Südwestpfalz	52	2 956	2 184	401	6 237	3 862	44 300	14 521	32,8
Rheinland-Pfalz	2 116	274 361	170 021	35 379	822 890	420 014	5 811 945	2 789 997	48,0
Kreisfreie Städte	479	103 846	55 579	13 263	358 154	153 237	2 619 182	1 461 735	55,8
Landkreise	1 637	170 515	114 442	22 116	464 736	266 777	3 192 763	1 328 261	41,6
Industrie- und Handelskammerbezirke									
Koblenz	985	97 687	65 331	12 638	263 425	150 903	1 618 878	633 616	39,1
Trier	296	31 835	22 777	4 279	86 041	53 050	584 621	151 856	26,0
Rheinhausen	203	27 877	14 063	3 646	87 171	33 832	580 044	226 148	39,0
Pfalz	632	116 962	67 850	14 815	386 254	182 228	3 028 402	1 778 377	58,7

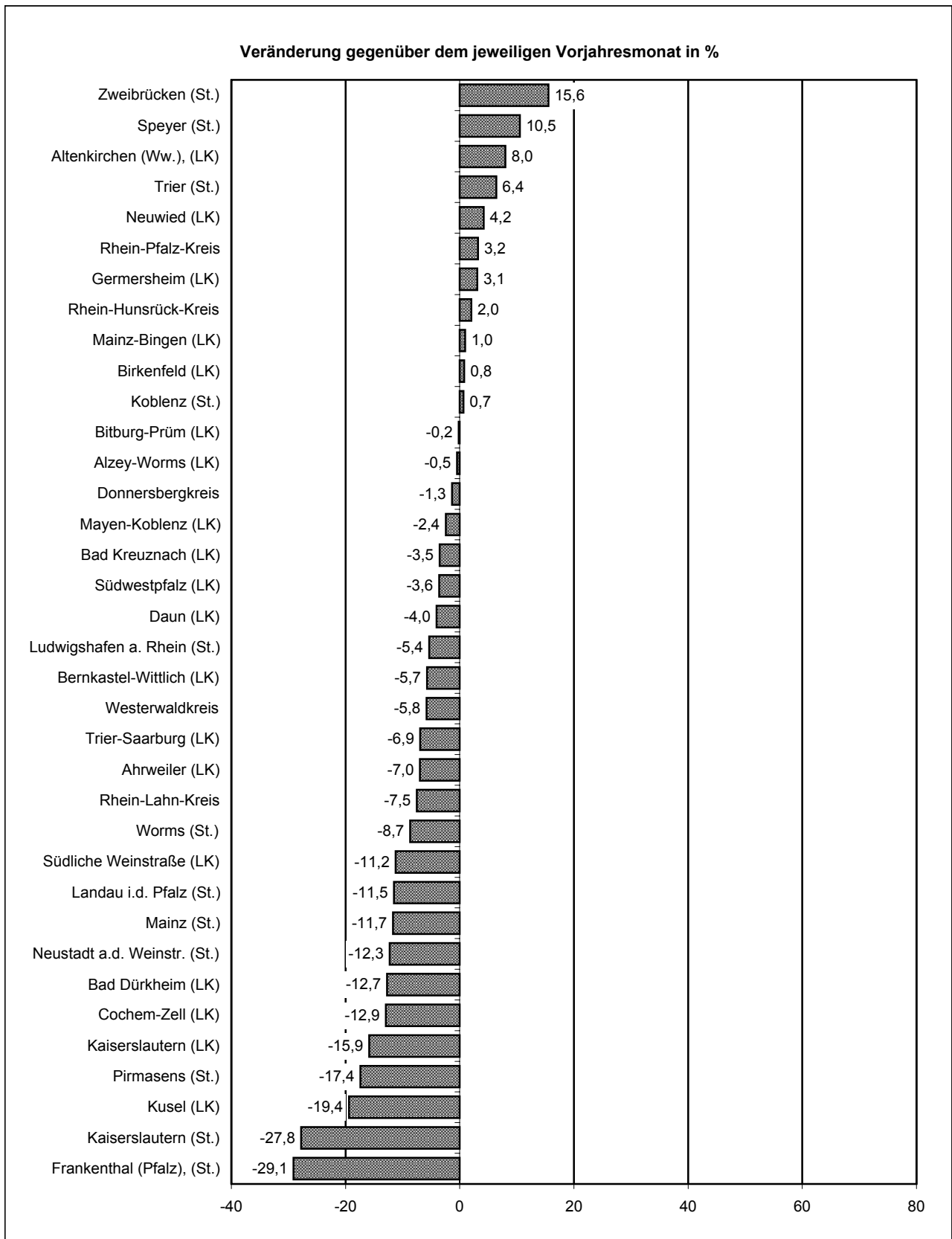
Erläuterung der Fußnoten siehe Seite 3.

5. Fachliche Betriebsteile, Beschäftigte und Umsatz im März 2005 nach Wirtschaftszweigen

Wirtschaftszweig	Fachliche Betriebs- teile	Beschäftigte			Umsatz ⁴⁾			
		ins- gesamt	Ange- stellte	Arbeiter	insgesamt	Inlands- umsatz	Auslands- umsatz	
		Anzahl ²⁾			1 000 EUR			
C+D	Verarbeitendes Gewerbe sowie Bergbau und Gewinnung von Steinen und Erden	2 620	267 650	99 710	167 940	4 866 262	2 625 268	2 240 994
A/EN	Vorleistungsgüterproduzenten und Energie	1 227	129 324	46 596	82 728	2 364 453	1 215 251	1 149 201
B	Investitionsgüterproduzenten	731	76 436	25 536	50 900	1 501 454	715 362	786 092
GG	Gebrauchsgüterproduzenten	97	8 876	3 121	5 755	122 277	85 977	36 300
VG	Verbrauchsgüterproduzenten	565	53 014	24 457	28 557	878 078	608 677	269 401
C	Bergbau und Gewinnung von Steinen und Erden	107	1 774	561	1 213	18 681	14 297	4 384
D	Verarbeitendes Gewerbe	2 513	265 876	99 149	166 727	4 847 581	2 610 971	2 236 610
DA	Ernährungsgewerbe und Tabakverarbeitung	323	25 141	9 957	15 184	452 201	370 884	81 317
15	Ernährungsgewerbe	319	23 485	9 417	14 068	417 743	.	.
16	Tabakverarbeitung	4	1 656	540	1 116	34 457	.	.
DB	Textil- und Bekleidungsindustrie	41
17	Textilgewerbe	33
18	Bekleidungsindustrie	8	414	179	235	13 045	.	.
DC	Lederindustrie	42	3 300	917	2 383	47 413	32 714	14 699
19.3	Herstellung von Schuhen	33	2 742	722	2 020	39 723	26 821	12 902
DD	Holzgewerbe (ohne Herstellung von Möbeln)	95	6 208	1 569	4 639	86 441	70 223	16 217
DE	Papier-, Verlags- und Druckgewerbe	202	17 242	6 932	10 310	282 649	217 774	64 876
21	Papiergewerbe	86	8 926	2 599	6 327	188 324	128 609	59 716
22	Verlagsgewerbe, Druckgewerbe, Vervielfältigung von bespielten Ton-, Bild- und Datenträgern	116	8 316	4 333	3 983	94 325	89 165	5 160
DF	Kokerei, Mineralölverarbeitung, Herstellung und Verarbeitung von Spalt- und Brutstoffen	4
DG	Herstellung von chemischen Erzeugnissen	167	51 282	28 848	22 434	1 190 998	442 614	748 384
DH	Herstellung von Gummi- und Kunststoffwaren	195	21 943	5 752	16 191	330 404	176 426	153 978
DI	Glasgewerbe, Herstellung von Keramik, Verarbeitung von Steinen und Erden	221	14 685	5 083	9 602	179 188	118 209	60 979
DJ	Metallerzeugung und -bearbeitung, Herstellung von Metallerzeugnissen	420	36 246	9 941	26 305	578 583	343 042	235 541
27	Metallerzeugung und -bearbeitung	58	8 836	2 289	6 547	230 249	107 557	122 692
28	Herstellung von Metallerzeugnissen	362	27 410	7 652	19 758	348 334	235 485	112 849
DK	Maschinenbau	374	34 652	13 792	20 860	503 289	210 162	293 127
DL	Herstellung von Büromaschinen, Datenverarbeitungsgeräten und -einrichtungen; Elektrotechnik, Feinmechanik und Optik	250	16 711	6 423	10 288	206 097	145 735	60 363
30	Herstellung von Büromaschinen, Datenverarbeitungsgeräten und -einrichtungen	12	1 024	612	412	15 382	10 182	5 200
31	Herstellung von Geräten der Elektrizitätserzeugung, -verteilung u.ä.	109	7 637	2 377	5 260	97 160	68 633	28 527
32	Rundfunk- und Nachrichtentechnik	29	2 491	1 014	1 477	42 320	36 631	5 689
33	Medizin-, Mess-, Steuer- und Regelungstechnik, Optik, Herst. von Uhren	100	5 559	2 420	3 139	51 235	30 289	20 946
DM	Fahrzeugbau	82	27 747	6 668	21 079	836 340	377 142	459 198
34	Herstellung von Kraftwagen und Kraftwagenteilen	62	25 445	5 853	19 592	802 061	357 517	444 544
35	Sonstiger Fahrzeugbau	20	2 302	815	1 487	34 279	19 625	14 654
DN	Herstellung von Möbeln, Schmuck, Musikinstrumenten, Sportgeräten, Spielwaren und sonstigen Erzeugnissen; Recycling	97	7 345	2 182	5 163	98 184	71 181	27 004
36	Herstellung von Möbeln, Schmuck, Musikinstrumenten, Sportgeräten, Spielwaren und sonstigen Erzeugnissen	87	6 835	2 048	4 787	83 325	60 733	22 592
36.1	Herstellung von Möbeln	55	4 891	1 439	3 452	64 301	50 670	13 631
36.2	Herstellung von Schmuck und ähnlichen Erzeugnissen	11	.	.	.	7 126	4 542	2 585
37	Recycling	10	510	134	376	14 860	10 448	4 412

Erläuterung der Fußnoten siehe Seite 3.

Umsatz im verarbeitenden Gewerbe sowie im Bergbau und der Gewinnung
von Steinen und Erden im März 2005 nach Verwaltungsbezirken



Kreisfreie Stadt (St.)
Landkreis (LK)