



Ausbaugewerbe im 3. Quartal 2006 (Bauinstallation und sonstiges Baugewerbe)

Ergebnisse der vierteljährlichen Erhebung im Ausbaugewerbe
bei Betrieben von Unternehmen mit 20 und mehr Beschäftigten

Vorbemerkungen

Rechtsgrundlage

Rechtsgrundlage für die Erhebungen im Baugewerbe ist das Gesetz über die Statistik im Produzierenden Gewerbe in der Fassung der Bekanntmachung des Gesetzes vom 21. März 2002 (BGBl. I S. 1181), zuletzt geändert durch Artikel 104 der Verordnung vom 25. November 2003 (BGBl. I S. 2304), in Verbindung mit dem Bundesstatistikgesetz (BStatG) vom 22. Januar 1987 (BGBl. I S. 462, 565), zuletzt geändert durch Artikel 2 des Gesetzes vom 9. Juni 2005 (BGBl. I S. 1534).

Berichtskreis

Zum vierteljährlichen Quartalsbericht melden ausbaugewerbliche Betriebe von Unternehmen des produzierenden Gewerbes mit 20 und mehr Beschäftigten, ausbaugewerbliche Betriebe mit 20 und mehr Beschäftigten von Unternehmen außerhalb des produzierenden Gewerbes sowie alle Arbeitsgemeinschaften. Einmal jährlich, und zwar für das zweite Quartal eines Jahres, werden auch Betriebe von Unternehmen mit 10-19 Beschäftigten befragt (Jährliche Erhebung im Ausbaugewerbe). Der Berichtskreis der vierteljährlich meldenden Betriebe wird ab dem ersten Quartal eines jeden Jahres an Hand der Zahl der Beschäftigten aus der jährlichen Erhebung für das Folgejahr neu festgelegt.

Methodische Hinweise

Erhoben werden jeweils nur die im Ausbaugewerbe tätigen Bereiche der Betriebe mit ihrer inländischen Tätigkeit.

Definitionen

Beschäftigte

Alle am Quartalsende im Betrieb tätigen Personen einschl. tätige Inhaber und Mitinhaber sowie unbezahlt mithelfende Familienangehörige, soweit sie mindestens 55 Stunden monatlich im Betrieb tätig sind, weiterhin alle Personen, die in einem Arbeitsverhältnis zum Betrieb stehen (z. B. Direktoren, Volontäre, Praktikanten und Auszubildende).

Geleistete Arbeitsstunden im Berichtsvierteljahr

Alle von Inhabern, Angestellten, Arbeitern und Auszubildenden auf Baustellen und Bauhöfen tatsächlich geleisteten (nicht die bezahlten) Arbeitsstunden. Nicht einbezogen sind die für Bürotätigkeit geleisteten Arbeitsstunden.

Lohn- und Gehaltsumme

Bei den Bruttolöhnen und Bruttogehältern ist die Summe der lohnsteuerpflichtigen Bruttobezüge (Bar- und Sachbezüge) anzugeben. Diese Beträge verstehen sich ohne Arbeitgeberanteile zur Kranken-, Renten- und Arbeitslosenversicherung, ohne Beiträge zu den Sozialkassen des Baugewerbes, ohne Winterbau-Umlage, ohne Aufwendungen für die betriebliche Alters-, Invaliditäts- und Hinterbliebenenversorgung, ohne gezahltes Vorruhestandsgeld. Die Entgelte für Poliere, Schachtmeister und Meister werden zu den Bruttolöhnen und nicht zu den Bruttogehältern gerechnet. In den Gehältern sind auch die Bezüge von Gesellschaftern, Vorstandsmitgliedern und anderen leitenden Kräften enthalten, soweit sie steuerlich als Einkünfte aus nichtselbständiger Arbeit anzusehen sind.

Gesamtumsatz (ohne Umsatzsteuer)

Der Umsatz bezieht sich auf die in der Bundesrepublik Deutschland getätigten Leistungen (also ohne Ausland) und errechnet sich aus

$$+ \begin{array}{l} \text{Ausbaugewerblicher Umsatz einschließlich Umsatz aus Subunternehmertätigkeit} \\ \text{Sonstiger Umsatz} \end{array}$$

Ausbaugewerblicher Umsatz

Die dem Finanzamt für die Umsatzsteuer zu meldenden steuerbaren (steuerpflichtigen und steuerfreien) Beträge für Bauleistungen in der Bundesrepublik Deutschland.

Systematiken

Mit Beginn des Jahres 2003 wurden aufgrund der Änderung der NACE Rev.1 in die NACE Rev.1.1 die Statistiken, darunter die des Baugewerbes, auf die neue "Klassifikation der Wirtschaftszweige 2003" (WZ 2003) umgestellt und ersetzt die bisherige Wirtschaftsklassifikation 1993 (WZ 93). Da sich die Struktur der WZ 2003 gegenüber der WZ 93 nur geringfügig änderte, war eine Doppelaufbereitung oder Rückrechnung auf die neue Wirtschaftszweigklassifikation nicht erforderlich. Die bisherigen Wirtschaftszweige 45.33.1 "Klempnerei, Gas- und Wasserinstallation" sowie 45.33.2 "Installation von Heizungs-, Lüftungs-, Klima- und gesundheitstechnischen Anlagen" sind zusammengefasst im Wirtschaftszweig 45.33.0. Der Wirtschaftszweig 45.45.2 "Ofen- und Herdsetzerei" wurde in den Wirtschaftszweig 45.45.3 "Ausbaugewerbe anderweitig nicht genannt" integriert. Weiterhin wurde der bisherige Wirtschaftszweig 45.50.0 "Vermietung von Baumaschinen und -geräten mit Bedienungspersonal" aufgeteilt in den Wirtschaftszweig 45.50.1 "Vermietung von Betonpumpen mit Bedienungspersonal" und in den WZ 45.50.2 "Vermietung von sonstigen Baumaschinen und -geräten mit Bedienungspersonal".

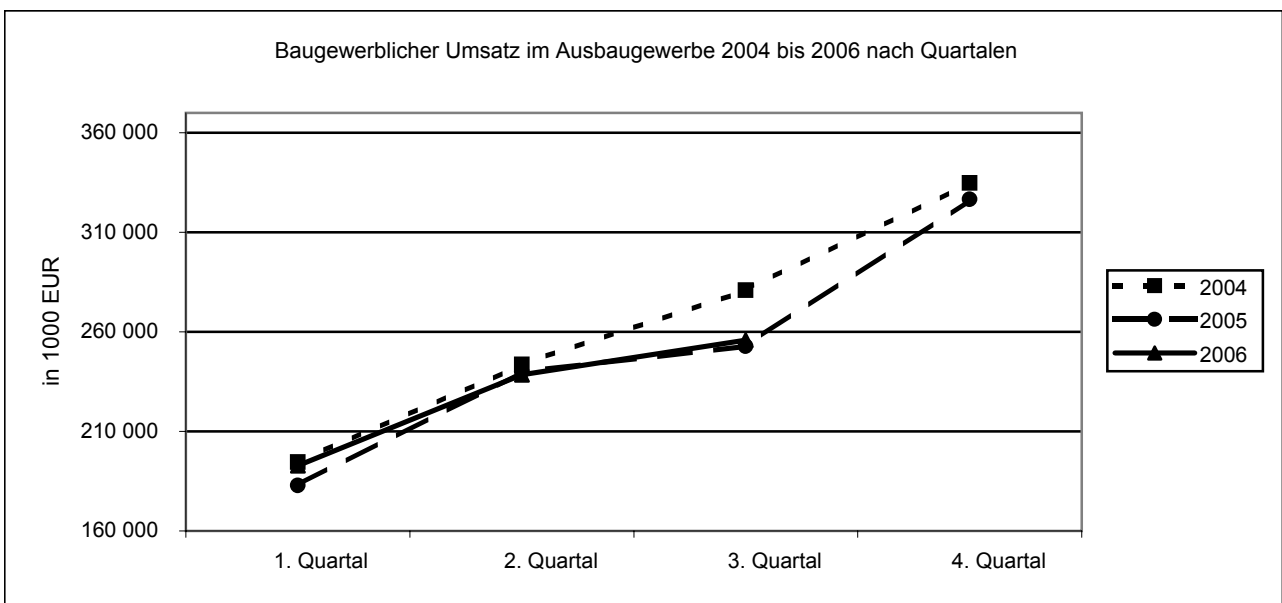
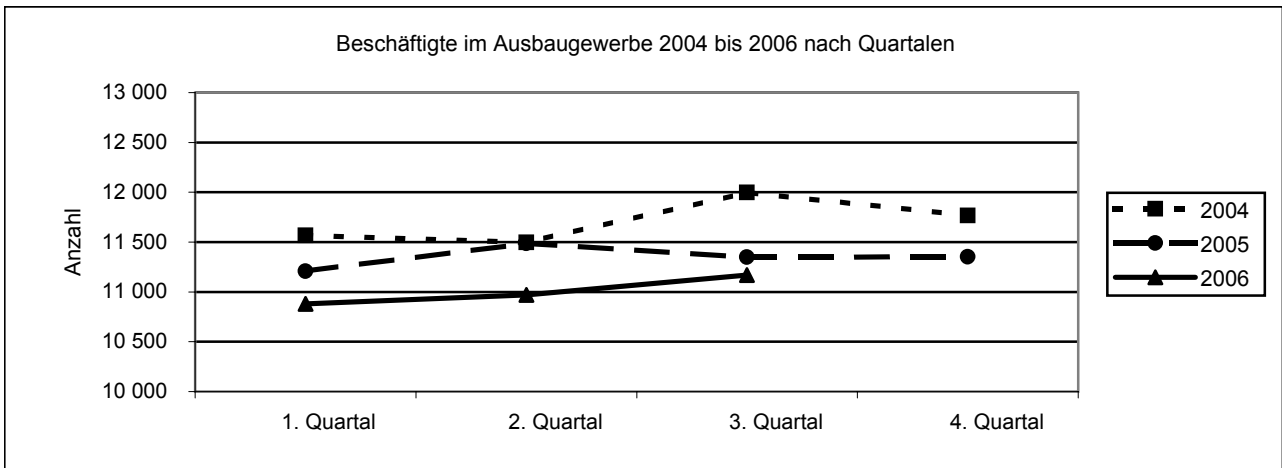
Veröffentlichungen

Ergebnisse für das Bundesgebiet werden vom Statistischen Bundesamt, 65180 Wiesbaden, in der Reihe „Ausgewählte Zahlen für die Bauwirtschaft“ veröffentlicht.

1. Betriebe, Beschäftigung und Umsatz im 3. Quartal 2006

Merkmal	3. Quartal 2006	2. Quartal 2006	3. Quartal 2005	Veränderung in % gegenüber dem		1. bis 3. Quartal		
				Vorquartal	Vorjahresquartal	2005	2006	Veränderung in %
Betriebe (am Quartalsende)	302	306	319	-1,3	-5,3	319	305	-4,4
Beschäftigte insgesamt (am Quartalsende)	11 170	10 970	11 350	1,8	-1,6	11 348	11 007	-3,0
Tätige Inhaber und Angestellte ¹⁾	2 422	2 437	2 521	-0,6	-3,9	2 521	2 436	-3,4
Arbeiter einschl. Poliere und Meister ²⁾	8 748	8 533	8 829	2,5	-0,9	8 829	8 571	-2,9
Geleistete Arbeitsstunden in 1000	3 600	3 465	3 632	3,9	-0,9	10 614	10 376	-2,2
Bruttolohnsumme in 1000 EUR	52 718	52 657	53 898	0,1	-2,2	160 437	155 041	-3,4
Bruttogehaltsumme in 1000 EUR	20 882	20 806	21 622	0,4	-3,4	63 562	62 184	-2,2
Gesamtumsatz in 1000 EUR ³⁾	260 749	243 881	259 164	6,9	0,6	693 206	701 823	1,2
Ausbaugewerblicher Umsatz in 1000 EUR ³⁾	255 874	238 480	252 785	7,3	1,2	675 522	687 231	1,7

1) Einschl. unbezahlt mithelfende Familienangehörige sowie kaufm. und techn. Angestellte u. Auszubildende. - 2) sowie gewerblich Auszubildende.
3) Ohne Umsatzsteuer.



2. Betriebe, Beschäftigung und Umsatz nach Wirtschaftszweigen im 3. Quartal 2006

WZ 2003	Wirtschaftszweig	Betriebe	Beschäftigte	Geleistete Arbeits- stunden	Brutto- lohn- summe	Brutto- gehalt- summe	Umsatz ¹⁾	
							insgesamt	ausbaugew. Umsatz
		Anzahl		1 000	1 000 EUR			
45.3	Bauinstallation	223	8 918	2 839	41 239	17 174	208 870	204 988
45.31	Elektroinstallation	83	3 399	1 173	16 684	5 412	79 608	77 926
45.32	Dämmung gegen Kälte, Wärme, Schall und Erschütterung	18	747	249	3 887	1 879	22 792	22 779
45.33	Klempnerei, Gas-, Wasser-, Heizungs- und Lüftungsinstallation	115	4 113	1 196	16 774	8 762	88 717	86 623
45.34	Sonstige Bauinstallation	7	659	221	3 895	1 121	17 753	17 659
45.4	Sonstiges Ausbaugewerbe	76
45.41	Stuckateurgewerbe, Gipserei und Verputzerei	12
45.42	Bautischlerei und -schlosserei	17	406	140	1 954	883	10 548	9 987
45.43	Fußboden-, Fliesen- und Plattenlegerei, Raumausstattung	15	416	129	2 264	824	12 853	12 803
45.43.1	Parkettlegerei	-	-	-	-	-	-	-
45.43.2	Fliesen-, Platten- und Mosaiklegerei	9	250	66	1 302	566	8 323	8 309
45.43.3	Estrichlegerei	4
45.43.4	Sonstige Fußbodenlegerei und -kleberei	-	-	-	-	-	-	-
45.43.5	Tapetenkleberei	-	-	-	-	-	-	-
45.43.6	Raumausstattung ohne ausgepr. Schwerpunkt	2
45.44	Maler- und Glasergerbe	32	1 019	346	5 044	1 403	19 147	19 061
45.44.1	Maler- und Lackierergewerbe	29	947	326	4 758	1 278	17 685	17 599
45.44.2	Glasergerbe	3	72	20	286	125	1 462	1 462
45.45	Baugewerbe, anderweitig nicht genannt	-	-	-	-	-	-	-
45.45.1	Fassadenreinigung	-	-	-	-	-	-	-
45.45.3	Ausbaugewerbe, anderweitig nicht genannt	-	-	-	-	-	-	-
45.5.	Vermietung von Baumaschinen u. -geräten mit Bedienungspersonal	3
45.50.1	Vermietung von Betonpumpen mit Bedienungspersonal	-	-	-	-	-	-	-
45.50.2	Vermietung von sonstigen Baumaschinen und -geräten mit Bedienungspersonal	3
45.3-5	Ausbaugewerbe insgesamt	302	11 170	3 600	52 718	20 882	260 749	255 874

1) Ohne Umsatzsteuer.

3. Entwicklung im Ausbaugewerbe

Jahr	Vierteljahr	Betriebe	Beschäftigte	Geleistete Arbeits- stunden	Brutto- lohn- summe	Brutto- gehalt- summe	Umsatz ¹⁾	
							insgesamt	ausbaugew. Umsatz
		Anzahl		1 000	1 000 EUR			
2004	1. Quartal	331	11 569	3 446	52 483	20 720	201 454	194 586
	2. Quartal	331	11 497	3 467	53 889	21 550	249 221	243 574
	3. Quartal	334	11 999	3 681	56 101	21 783	287 301	280 926
	4. Quartal	331	11 767	3 636	59 336	23 558	342 844	334 769
2005	1. Quartal	319	11 207	3 330	51 182	20 474	187 807	182 820
	2. Quartal	320	11 488	3 652	55 357	21 466	246 234	239 917
	3. Quartal	319	11 350	3 632	53 898	21 622	259 164	252 785
	4. Quartal	319	11 353	3 615	57 138	23 965	333 697	326 560
2006	1. Quartal	307	10 880	3 311	49 666	20 496	197 193	192 877
	2. Quartal	306	10 970	3 465	52 657	20 806	243 881	238 480
	3. Quartal	302	11 170	3 600	52 718	20 882	260 749	255 874
	4. Quartal							

1) Ohne Umsatzsteuer.