



Ausbaugewerbe im 4. Quartal 2006 (Bauinstallation und sonstiges Baugewerbe)

Ergebnisse der vierteljährlichen Erhebung im Ausbaugewerbe
bei Betrieben von Unternehmen mit 20 und mehr Beschäftigten

Vorbemerkungen

Rechtsgrundlage

Rechtsgrundlage für die Erhebungen im Baugewerbe ist das Gesetz über die Statistik im Produzierenden Gewerbe in der Fassung der Bekanntmachung des Gesetzes vom 21. März 2002 (BGBl. I S. 1181), zuletzt geändert durch Artikel 104 der Verordnung vom 25. November 2003 (BGBl. I S. 2304), in Verbindung mit dem Bundesstatistikgesetz (BStatG) vom 22. Januar 1987 (BGBl. I S. 462, 565), zuletzt geändert durch Artikel 2 des Gesetzes vom 9. Juni 2005 (BGBl. I S. 1534).

Berichtskreis

Zum vierteljährlichen Quartalsbericht melden ausbaugewerbliche Betriebe von Unternehmen des produzierenden Gewerbes mit 20 und mehr Beschäftigten, ausbaugewerbliche Betriebe mit 20 und mehr Beschäftigten von Unternehmen außerhalb des produzierenden Gewerbes sowie alle Arbeitsgemeinschaften. Einmal jährlich, und zwar für das zweite Quartal eines Jahres, werden auch Betriebe von Unternehmen mit 10-19 Beschäftigten befragt (Jährliche Erhebung im Ausbaugewerbe). Der Berichtskreis der vierteljährlich meldenden Betriebe wird ab dem ersten Quartal eines jeden Jahres an Hand der Zahl der Beschäftigten aus der jährlichen Erhebung für das Folgejahr neu festgelegt.

Methodische Hinweise

Erhoben werden jeweils nur die im Ausbaugewerbe tätigen Bereiche der Betriebe mit ihrer inländischen Tätigkeit.

Definitionen

Beschäftigte

Alle am Quartalsende im Betrieb tätigen Personen einschl. tätige Inhaber und Mitinhaber sowie unbezahlt mithelfende Familienangehörige, soweit sie mindestens 55 Stunden monatlich im Betrieb tätig sind, weiterhin alle Personen, die in einem Arbeitsverhältnis zum Betrieb stehen (z. B. Direktoren, Volontäre, Praktikanten und Auszubildende).

Geleistete Arbeitsstunden im Berichtsvierteljahr

Alle von Inhabern, Angestellten, Arbeitern und Auszubildenden auf Baustellen und Bauhöfen tatsächlich geleisteten (nicht die bezahlten) Arbeitsstunden. Nicht einbezogen sind die für Bürotätigkeit geleisteten Arbeitsstunden.

Lohn- und Gehaltsumme

Bei den Bruttolöhnen und Bruttogehältern ist die Summe der lohnsteuerpflichtigen Bruttobezüge (Bar- und Sachbezüge) anzugeben. Diese Beträge verstehen sich ohne Arbeitgeberanteile zur Kranken-, Renten- und Arbeitslosenversicherung, ohne Beiträge zu den Sozialkassen des Baugewerbes, ohne Winterbau-Umlage, ohne Aufwendungen für die betriebliche Alters-, Invaliditäts- und Hinterbliebenenversorgung, ohne gezahltes Vorruhestandsgeld. Die Entgelte für Poliere, Schachtmeister und Meister werden zu den Bruttolöhnen und nicht zu den Bruttogehältern gerechnet. In den Gehältern sind auch die Bezüge von Gesellschaftern, Vorstandsmitgliedern und anderen leitenden Kräften enthalten, soweit sie steuerlich als Einkünfte aus nichtselbständiger Arbeit anzusehen sind.

Gesamtumsatz (ohne Umsatzsteuer)

Der Umsatz bezieht sich auf die in der Bundesrepublik Deutschland getätigten Leistungen (also ohne Ausland) und errechnet sich aus

$$+ \begin{array}{l} \text{Ausbaugewerblicher Umsatz einschließlich Umsatz aus Subunternehmertätigkeit} \\ \text{Sonstiger Umsatz} \end{array}$$

Ausbaugewerblicher Umsatz

Die dem Finanzamt für die Umsatzsteuer zu meldenden steuerbaren (steuerpflichtigen und steuerfreien) Beträge für Bauleistungen in der Bundesrepublik Deutschland.

Systematiken

Mit Beginn des Jahres 2003 wurden aufgrund der Änderung der NACE Rev.1 in die NACE Rev.1.1 die Statistiken, darunter die des Baugewerbes, auf die neue "Klassifikation der Wirtschaftszweige 2003" (WZ 2003) umgestellt und ersetzt die bisherige Wirtschaftsklassifikation 1993 (WZ 93). Da sich die Struktur der WZ 2003 gegenüber der WZ 93 nur geringfügig änderte, war eine Doppelaufbereitung oder Rückrechnung auf die neue Wirtschaftszweigklassifikation nicht erforderlich. Die bisherigen Wirtschaftszweige 45.33.1 "Klempnerei, Gas- und Wasserinstallation" sowie 45.33.2 "Installation von Heizungs-, Lüftungs-, Klima- und gesundheitstechnischen Anlagen" sind zusammengefasst im Wirtschaftszweig 45.33.0. Der Wirtschaftszweig 45.45.2 "Ofen- und Herdsetzerei" wurde in den Wirtschaftszweig 45.45.3 "Ausbaugewerbe anderweitig nicht genannt" integriert. Weiterhin wurde der bisherige Wirtschaftszweig 45.50.0 "Vermietung von Baumaschinen und -geräten mit Bedienungspersonal" aufgeteilt in den Wirtschaftszweig 45.50.1 "Vermietung von Betonpumpen mit Bedienungspersonal" und in den WZ 45.50.2 "Vermietung von sonstigen Baumaschinen und -geräten mit Bedienungspersonal".

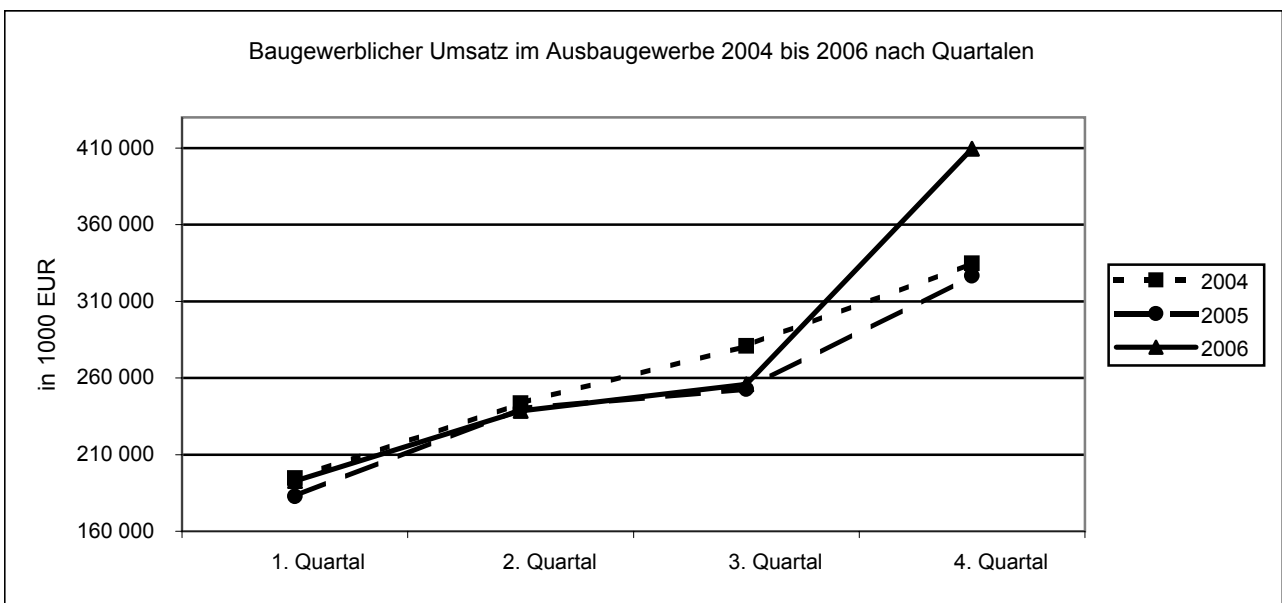
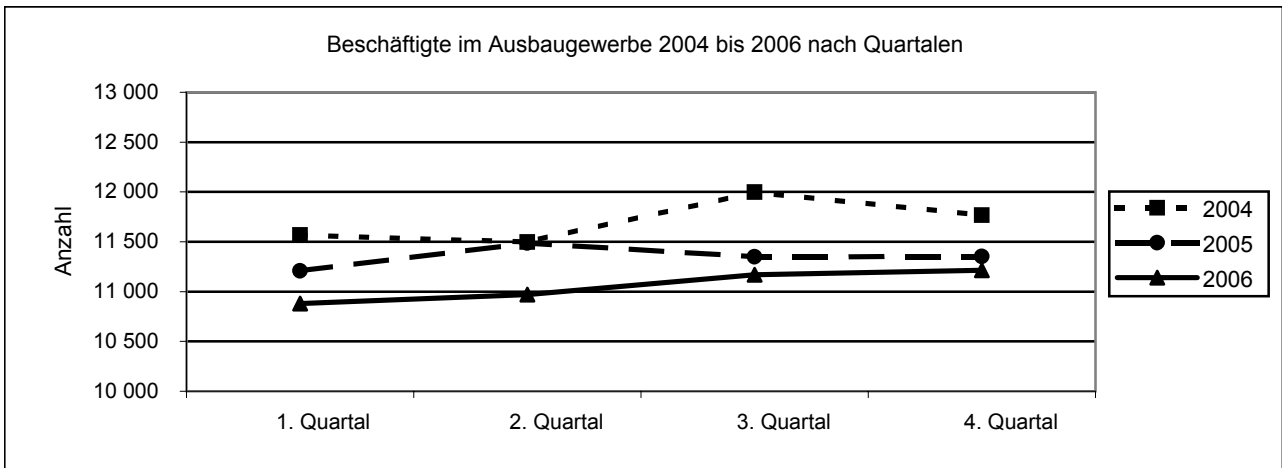
Veröffentlichungen

Ergebnisse für das Bundesgebiet werden vom Statistischen Bundesamt, 65180 Wiesbaden, in der Reihe „Ausgewählte Zahlen für die Bauwirtschaft“ veröffentlicht.

1. Betriebe, Beschäftigung und Umsatz im 4. Quartal 2006

Merkmal	4. Quartal 2006	3. Quartal 2006	4. Quartal 2005	Veränderung in % gegenüber dem		1. bis 4. Quartal		
				Vorquartal	Vorjahresquartal	2005	2006	Veränderung in %
Betriebe (am Quartalsende)	302	302	319	0,0	-5,3	319	304	-4,6
Beschäftigte insgesamt (am Quartalsende)	11 215	11 170	11 353	0,4	-1,2	11 350	11 059	-2,6
Tätige Inhaber und Angestellte ¹⁾	2 421	2 422	2 512	0,0	-3,6	2 528	2 432	-3,8
Arbeiter einschl. Poliere und Meister ²⁾	8 794	8 748	8 841	0,5	-0,5	8 822	8 627	-2,2
Geleistete Arbeitsstunden in 1000	3 721	3 600	3 615	3,4	2,9	14 229	14 097	-0,9
Bruttolohnsumme in 1000 EUR	57 969	52 718	57 138	10,0	1,5	217 575	213 010	-2,1
Bruttogehaltsumme in 1000 EUR	22 806	20 882	23 965	9,2	-4,8	87 527	84 990	-2,9
Gesamtumsatz in 1000 EUR ³⁾	417 107	260 749	333 697	60,0	25,0	1 026 902	1 118 930	9,0
Ausbaugewerblicher Umsatz in 1000 EUR ³⁾	409 578	255 874	326 560	60,1	25,4	1 002 082	1 096 809	9,5

1) Einschl. unbezahlt mithelfende Familienangehörige sowie kaufm. und techn. Angestellte u. Auszubildende. - 2) sowie gewerblich Auszubildende.
3) Ohne Umsatzsteuer.



2. Betriebe, Beschäftigung und Umsatz nach Wirtschaftszweigen im 4. Quartal 2006

WZ 2003	Wirtschaftszweig	Betriebe	Beschäftigte	Geleistete Arbeits- stunden	Brutto- lohn- summe	Brutto- gehalt- summe	Umsatz ¹⁾	
							insgesamt	ausbaugew. Umsatz
		Anzahl		1 000	1 000 EUR			
45.3	Bauinstallation	223	8 971	2 952	46 106	18 706	335 268	329 009
45.31	Elektroinstallation	83	3 403	1 229	18 863	6 219	130 124	127 517
45.32	Dämmung gegen Kälte, Wärme, Schall und Erschütterung	18	788	255	4 425	2 249	36 735	36 708
45.33	Klempnerei, Gas-, Wasser-, Heizungs- und Lüftungsinstallation	115	4 119	1 237	18 414	9 009	144 530	140 999
45.34	Sonstige Bauinstallation	7	661	231	4 404	1 230	23 879	23 784
45.4	Sonstiges Ausbaugewerbe	76
45.41	Stuckateurgewerbe, Gipserei und Verputzerei	12
45.42	Bautischlerei und -schlosserei	17	434	152	2 030	931	19 944	19 060
45.43	Fußboden-, Fliesen- und Plattenlegerei, Raumausstattung	15	412	128	2 293	884	17 865	17 845
45.43.1	Parkettlegerei
45.43.2	Fliesen-, Platten- und Mosaiklegerei	9	241	65	1 356	590	12 153	12 143
45.43.3	Estrichlegerei	4
45.43.4	Sonstige Fußbodenlegerei und -kleberei
45.43.5	Tapetenkleberei
45.43.6	Raumausstattung ohne ausgepr. Schwerpunkt	2
45.44	Maler- und Glasergerbe	32	985	346	5 240	1 615	31 764	31 681
45.44.1	Maler- und Lackierergewerbe	29	914	325	4 972	1 512	29 934	29 851
45.44.2	Glasergerbe	3	71	21	268	103	1 830	1 830
45.45	Baugewerbe, anderweitig nicht genannt
45.45.1	Fassadenreinigung
45.45.3	Ausbaugewerbe, anderweitig nicht genannt
45.5.	Vermietung von Baumaschinen u. -geräten mit Bedienungspersonal	3
45.50.1	Vermietung von Betonpumpen mit Bedienungspersonal
45.50.2	Vermietung von sonstigen Baumaschinen und -geräten mit Bedienungspersonal	3
45.3-5	Ausbaugewerbe insgesamt	302	11 215	3 721	57 969	22 806	417 107	409 578

1) Ohne Umsatzsteuer.

3. Entwicklung im Ausbaugewerbe

Jahr	Vierteljahr	Betriebe	Beschäftigte	Geleistete Arbeits- stunden	Brutto- lohn- summe	Brutto- gehalt- summe	Umsatz ¹⁾	
							insgesamt	ausbaugew. Umsatz
		Anzahl		1 000	1 000 EUR			
2004	1. Quartal	331	11 569	3 446	52 483	20 720	201 454	194 586
	2. Quartal	331	11 497	3 467	53 889	21 550	249 221	243 574
	3. Quartal	334	11 999	3 681	56 101	21 783	287 301	280 926
	4. Quartal	331	11 767	3 636	59 336	23 558	342 844	334 769
2005	1. Quartal	319	11 207	3 330	51 182	20 474	187 807	182 820
	2. Quartal	320	11 488	3 652	55 357	21 466	246 234	239 917
	3. Quartal	319	11 350	3 632	53 898	21 622	259 164	252 785
	4. Quartal	319	11 353	3 615	57 138	23 965	333 697	326 560
2006	1. Quartal	307	10 880	3 311	49 666	20 496	197 193	192 877
	2. Quartal	306	10 970	3 465	52 657	20 806	243 881	238 480
	3. Quartal	302	11 170	3 600	52 718	20 882	260 749	255 874
	4. Quartal	302	11 215	3 721	57 969	22 806	417 107	409 578

1) Ohne Umsatzsteuer.