



## Stromabsatz und Erlöse 2004

Ergebnisse der Jahrerhebung bei Elektrizitätsversorgungsunternehmen

## Vorbemerkungen

### Rechtsgrundlage

Gesetz über die Energiestatistik (EnStatG) vom 26. Juli 2002 (BGBl. I S. 2867) in Verbindung mit dem Bundesstatistikgesetz (BStatG) vom 22. Januar 1987 (BGBl. I S. 462, 565), zuletzt geändert durch Artikel 16 des Gesetzes vom 21. August 2002 (BGBl. I S. 3322).

Erhoben werden die Tatbestände zu § 3 Abs. 2 EnStatG.

### Berichtskreis

Unabhängig von Rechtsformen, Eigentumsverhältnissen und Unternehmenssitz werden Angaben aller Unternehmen der allgemeinen („öffentlichen“) Elektrizitätsversorgung nachgewiesen, die in Rheinland-Pfalz andere mit elektrischer Energie versorgen oder ein Netz für die allgemeine Versorgung betreiben.

In diese Befragungen werden nicht die Betriebe und Unternehmen des Verarbeitenden Gewerbes sowie des Bergbaus und der Gewinnung von Steinen und Erden einbezogen, die Stromerzeugungsanlagen betreiben.

### Methodische Hinweise

Ab dem Berichtsjahr 2001 werden die Sonstigen Verbraucher (Verkehr, Handel, Öffentliche Einrichtungen sowie Landwirtschaft) bundeseinheitlich nicht mehr differenziert erhoben.

## Definitionen

### Unternehmen

Kleinste Einheit, die aus handel- und/oder steuerrechtlichen Gründen Bücher führt oder bilanziert.

### Betriebsverbrauch

Verbrauch in betriebseigenen Einrichtungen (z.B. Verwaltungsgebäuden, Werkstätten, Schalt- und Umspannanlagen für Licht, Heizung, Heizwasserumwälzpumpen, Kühlung usw.).

### Stromabsatz

ist die an Endverbraucher abgegebene elektrische Arbeit einschließlich Betriebsverbrauch. Kraftwerkseigenverbrauch und Netzverluste zählen nicht zur nutzbaren Stromabgabe.

### Erlöse

Die Erlöse sind ohne Umsatzsteuer zu melden. In die Erlöse sind einzurechnen: Stromsteuer nach dem Stromsteuergesetz sowie die Ausgleichsabgaben nach dem Erneuerbare-Energien-Gesetz und dem Kraft-Wärme-Kopplungsgesetz.

### Durchschnittspreise

Der Durchschnittspreis wird aus den Erlösen und dem Verbrauch berechnet. Er gibt weder die absolute Höhe noch die Veränderungen der Verbraucherpreise wider, die aus Arbeits-, Mess- und Grundpreisen bei gleich definierten Jahresverbräuchen ermittelt werden.

### Sonderabnehmer

sind Kunden eines EVU, die nicht nach den Allgemeinen Versorgungsbedingungen (AVB) und Allgemeinen Tarifen, sondern nach einzelvertraglich vereinbarten besonderen Preisen und Bedingungen versorgt werden. Dazu gehören hauptsächlich Industriebetriebe. Hochspannungssonderabnehmer sind Abnehmer mit Lieferspannungen von mehr als 1 kV; Niederspannungssonderabnehmer sind Abnehmer mit Lieferspannungen bis 1 kV.

### Tarifabnehmer

sind Kunden eines EVU, die nach den Allgemeinen Versorgungsbedingungen (AVB) und Allgemeinen Tarifen versorgt werden. Das sind überwiegend private Haushalte sowie gewerbliche und landwirtschaftliche Betriebe. Die Angaben schließen die Abgabe auf der Grundlage von Sonderabkommen ein.

**Sonderabkommen**

sind Stromabgaben zu Sondertarifen für z.B. Speicherheizgeräte, Fußboden- und Zentralspeicherheizungen.

**Spannungsbereiche**

Hochspannung über 1 kV, Niederspannung bis einschließlich 1 kV.

**Elektrische Arbeit**

ist die in einer bestimmten Zeit erzeugte, übertragene, gelieferte, bezogene oder verbrauchte elektrische Energie, gemessen in Kilowattstunden (kWh).

Elektrische Arbeit = Leistung x Zeit (kW x h = kWh).

1 MWh = 1 000 kWh

1 GWh = 1 000 000 kWh

**Systematiken**

Die Abgrenzung der Verbrauchergruppen entspricht der Klassifikation der Wirtschaftszweige, Ausgabe 2003.

- **Verarbeitendes Gewerbe sowie Bergbau und Gewinnung von Steinen und Erden**

- **Private Haushalte**

- **Sonstige Verbraucher** (Verkehr, Handel und Gewerbe, Öffentliche Einrichtungen, Landwirtschaft)

**Zeichenerklärung**

(nach DIN 55301)

- 0 weniger als die Hälfte von 1 in der letzten besetzten Stelle, jedoch mehr als nichts
- nichts vorhanden (genau Null)
- ... Angabe fällt später an
- / keine Angabe, da Zahlenwert nicht sicher genug
- . Zahlenwert unbekannt oder geheim zu halten
- x Tabellenfach gesperrt, weil Aussage nicht sinnvoll
- p vorläufige Zahl
- r berichtigte Zahl
- s geschätzte Zahl

Geringfügige Abweichungen in den Summen sind auf Runden der Zahlen zurückzuführen.  
Abweichungen gegenüber früheren Veröffentlichungen erklären sich durch inzwischen vorgenommene Korrekturen.

# 1. Stromabsatz an Endverbraucher 1950 bis 2004 nach Verbrauchergruppen

Jahr	Ins-gesamt	darunter						
		Bergbau und Verarbeitendes Gewerbe <sup>1)</sup>	Private Haushalte	Sonstige Verbraucher <sup>2)</sup>				
				insgesamt	Verkehr	Handel	Öffentl. Einricht. <sup>3)</sup>	Landwirtschaft
GWH								
1950	1 377	930	166	281	43	95	96	47
1951	1 748	1 210	205	333	48	116	112	57
1952	1 936	1 285	238	413	53	140	158	62
1953	2 260	1 486	259	515	57	170	222	66
1954	2 747	1 878	287	582	59	179	271	73
1955	3 303	2 295	336	672	64	208	313	87
1956	3 748	2 575	405	768	67	245	356	100
1957	4 142	2 857	458	827	70	273	375	109
1958	4 202	2 792	521	889	73	304	393	119
1959	4 474	2 928	580	966	74	336	430	126
1960	5 103	3 388	658	1 057	77	377	466	137
1961	5 248	3 444	717	1 087	70	407	459	151
1962	5 796	3 764	816	1 216	72	462	516	166
1963	6 287	3 997	941	1 349	71	520	562	196
1964	6 797	4 259	1 076	1 462	71	560	616	215
1965	6 288	3 388	1 325	1 575	65	619	681	210
1966	6 756	3 582	1 480	1 694	66	687	711	230
1967	6 853	3 371	1 649	1 833	63	752	788	230
1968	7 479	3 639	1 788	2 052	58	853	865	276
1969	8 216	4 026	1 972	2 218	55	974	897	292
1970	9 821	4 951	2 459	2 411	60	1 053	980	318
1971	10 763	5 145	2 942	2 676	63	1 178	1 071	364
1972	11 594	5 522	3 241	2 831	58	1 294	1 121	358
1973	12 175	5 644	3 555	2 976	62	1 334	1 183	397
1974	13 154	6 225	3 844	3 085	61	1 387	1 245	392
1975	13 055	5 922	4 057	3 076	85	1 483	1 109	399
1976	14 069	6 369	4 301	3 399	86	1 562	1 335	416
1977	14 272	6 388	4 374	3 510	85	1 579	1 429	417
1978	16 013	7 109	4 936	3 968	87	1 876	1 559	446
1979	16 396	7 310	5 022	4 064	90	1 941	1 578	455
1980	16 747	7 315	5 338	4 094	98	1 945	1 602	449
1981	16 734	7 622	5 057	4 055	72	1 915	1 654	414
1982	17 161	7 476	5 375	4 310	74	2 047	1 723	466
1983	17 781	7 807	5 529	4 445	71	2 066	1 827	481
1984	18 629	8 230	5 745	4 654	69	2 174	1 913	498
1985	19 436	8 721	5 964	4 751	69	2 201	1 984	497
1986	19 760	8 846	6 006	4 908	63	2 265	2 079	501
1987	19 207	7 983	6 113	5 111	63	2 344	2 209	495
1988	20 474	9 280	6 052	5 142	60	2 407	2 203	472
1989	22 126	10 853	6 009	5 264	60	2 478	2 273	453
1990	22 744	11 178	6 159	5 407	60	2 566	2 333	448
1991	23 333	11 229	6 549	5 555	60	2 710	2 327	458
1992	23 177	10 857	6 594	5 726	66	2 803	2 388	469
1993	22 618	10 160	6 787	5 671	66	2 802	2 336	467
1994	23 395	11 203	6 830	5 362	93	2 615	2 232	422
1995	23 812	11 454	7 075	5 283	116	2 515	2 264	388
1996	23 951	11 072	7 391	5 488	129	2 585	2 371	403
1997	24 832	12 148	7 257	5 427	145	2 658	2 224	400
1998	25 349	12 478	7 354	5 517	148	2 785	2 188	396
1999	25 823	12 793	7 367	5 663	149	2 890	2 222	402
2000	26 215	13 181	7 157	5 877	206	3 082	2 209	380
2001	26 159	13 329	7 175	5 655	.	.	.	.
2002	26 900	12 809	7 652	6 439	.	.	.	.
2003	26 374	12 767	7 777	5 830	.	.	.	.
2004	26 074	12 904	7 342	5 828	.	.	.	.

1) Bis 1964 einschließlich Durchleitung der Industrie an die Industrie über das öffentliche Netz. - 2) Ab Berichtsjahr 2001 werden die übrigen Verbrauchergruppen nicht mehr separat erhoben. - 3) Bis 1996 einschließlich Betriebsverbrauch der EVU

## 2. Anteile des Stromabsatzes an Endverbraucher 1950 bis 2004 nach Verbrauchergruppen

Jahr	Ins-gesamt	darunter						
		Bergbau und Verarbeitendes Gewerbe <sup>1)</sup>	Private Haushalte	Sonstige Verbraucher <sup>2)</sup>				
	insgesamt			Verkehr	Handel	Öffentl. Einricht. <sup>3)</sup>	Landwirtschaft	
	GWH	%						
1950	1 377	67,5	12,1	20,4	3,1	6,9	7,0	3,4
1951	1 748	69,2	11,7	19,1	2,7	6,6	6,4	3,3
1952	1 936	66,4	12,3	21,3	2,7	7,2	8,2	3,2
1953	2 260	65,8	11,5	22,8	2,5	7,5	9,8	2,9
1954	2 747	68,4	10,4	21,2	2,1	6,5	9,9	2,7
1955	3 303	69,5	10,2	20,3	1,9	6,3	9,5	2,6
1956	3 748	68,7	10,8	20,5	1,8	6,5	9,5	2,7
1957	4 142	69,0	11,1	20,0	1,7	6,6	9,1	2,6
1958	4 202	66,4	12,4	21,2	1,7	7,2	9,4	2,8
1959	4 474	65,4	13,0	21,6	1,7	7,5	9,6	2,8
1960	5 103	66,4	12,9	20,7	1,5	7,4	9,1	2,7
1961	5 248	65,6	13,7	20,7	1,3	7,8	8,7	2,9
1962	5 796	64,9	14,1	21,0	1,2	8,0	8,9	2,9
1963	6 287	63,6	15,0	21,5	1,1	8,3	8,9	3,1
1964	6 797	62,7	15,8	21,5	1,0	8,2	9,1	3,2
1965	6 288	53,9	21,1	25,0	1,0	9,8	10,8	3,3
1966	6 756	53,0	21,9	25,1	1,0	10,2	10,5	3,4
1967	6 853	49,2	24,1	26,7	0,9	11,0	11,5	3,4
1968	7 479	48,7	23,9	27,4	0,8	11,4	11,6	3,7
1969	8 216	49,0	24,0	27,0	0,7	11,9	10,9	3,6
1970	9 821	50,4	25,0	24,5	0,6	10,7	10,0	3,2
1971	10 763	47,8	27,3	24,9	0,6	10,9	10,0	3,4
1972	11 594	47,6	28,0	24,4	0,5	11,2	9,7	3,1
1973	12 175	46,4	29,2	24,4	0,5	11,0	9,7	3,3
1974	13 154	47,3	29,2	23,5	0,5	10,5	9,5	3,0
1975	13 055	45,4	31,1	23,6	0,7	11,4	8,5	3,1
1976	14 069	45,3	30,6	24,2	0,6	11,1	9,5	3,0
1977	14 272	44,8	30,6	24,6	0,6	11,1	10,0	2,9
1978	16 013	44,4	30,8	24,8	0,5	11,7	9,7	2,8
1979	16 396	44,6	30,6	24,8	0,5	11,8	9,6	2,8
1980	16 747	43,7	31,9	24,4	0,6	11,6	9,6	2,7
1981	16 734	45,5	30,2	24,2	0,4	11,4	9,9	2,5
1982	17 161	43,6	31,3	25,1	0,4	11,9	10,0	2,7
1983	17 781	43,9	31,1	25,0	0,4	11,6	10,3	2,7
1984	18 629	44,2	30,8	25,0	0,4	11,7	10,3	2,7
1985	19 436	44,9	30,7	24,4	0,4	11,3	10,2	2,6
1986	19 760	44,8	30,4	24,8	0,3	11,5	10,5	2,5
1987	19 207	41,6	31,8	26,6	0,3	12,2	11,5	2,6
1988	20 474	45,3	29,6	25,1	0,3	11,8	10,8	2,3
1989	22 126	49,1	27,2	23,8	0,3	11,2	10,3	2,0
1990	22 744	49,1	27,1	23,8	0,3	11,3	10,3	2,0
1991	23 333	48,1	28,1	23,8	0,3	11,6	10,0	2,0
1992	23 177	46,8	28,5	24,7	0,3	12,1	10,3	2,0
1993	22 618	44,9	30,0	25,1	0,3	12,4	10,3	2,1
1994	23 395	47,9	29,2	22,9	0,4	11,2	9,5	1,8
1995	23 812	48,1	29,7	22,2	0,5	10,6	9,5	1,6
1996	23 951	46,2	30,9	22,9	0,5	10,8	9,9	1,7
1997	24 832	48,9	29,2	21,9	0,6	10,7	9,0	1,6
1998	25 349	49,2	29,0	21,8	0,6	11,0	8,6	1,6
1999	25 823	49,5	28,5	21,9	0,6	11,2	8,6	1,6
2000	26 215	50,3	27,3	22,4	0,8	11,8	8,4	1,4
2001	26 159	51,0	27,4	21,6	.	.	.	.
2002	26 900	47,6	28,5	23,9	.	.	.	.
2003	26 374	48,4	29,5	22,1	.	.	.	.
2004	26 074	49,5	28,2	22,4	.	.	.	.

1) Bis 1964 einschließlich Durchleitung der Industrie an die Industrie über das öffentliche Netz. - 2) Ab Berichtsjahr 2001 werden die übrigen Verbrauchergruppen nicht mehr separat erhoben. - 3) Bis 1996 einschließlich Betriebsverbrauch der EVU

### 3. Erlöse<sup>1)</sup> aus dem Stromabsatz an Endverbraucher 1961 bis 2004 nach Verbrauchergruppen

Jahr	Ins- gesamt	darunter						
		Bergbau und Verarbeitendes Gewerbe <sup>2)</sup>	Private Haushalte	Sonstige Verbraucher <sup>3)</sup>				
				insgesamt	Verkehr	Handel	Öffentl. Einricht. <sup>4)</sup>	Land- wirtschaft
1000 Euro								
1961	262 006	.	.	.	.	.	.	.
1962	283 343	.	.	.	.	.	.	.
1963	295 479	.	.	.	.	.	.	.
1964	308 876	.	.	.	.	.	.	.
1965	309 490	.	.	.	.	.	.	.
1966	368 338	.	.	.	.	.	.	.
1967	348 173	120 200	111 664	116 309	3 131	60 111	39 993	13 074
1968	366 397	125 595	115 997	124 805	2 742	65 129	41 859	15 075
1969	386 351	129 508	124 432	132 411	2 734	71 829	42 927	14 921
1970	433 717	151 398	139 213	143 106	2 915	76 924	47 064	16 203
1971	497 816	169 690	164 057	164 069	3 116	88 770	53 465	18 718
1972	545 099	178 054	180 388	186 657	3 106	104 205	58 449	20 897
1973	592 964	188 870	203 644	200 450	3 369	110 549	64 198	22 334
1974	707 093	232 659	242 541	231 893	3 663	128 476	73 857	25 898
1975	813 361	261 492	287 751	264 118	5 645	150 806	77 116	30 551
1976	870 842	271 017	306 450	293 375	5 782	164 315	91 405	31 872
1977	886 669	272 366	315 076	299 227	5 822	164 843	96 769	31 793
1978	1 016 622	311 290	361 095	344 236	6 119	197 780	105 334	35 003
1979	1 024 473	313 459	361 320	349 694	6 129	202 762	105 334	35 469
1980	1 103 280	344 140	384 502	374 638	7 639	214 436	115 805	36 759
1981	1 246 904	397 666	442 316	406 922	6 613	231 654	131 267	37 389
1982	1 375 302	430 073	489 287	455 941	7 480	256 222	147 894	44 346
1983	1 458 429	459 472	514 689	484 267	7 673	266 808	162 543	47 243
1984	1 584 520	497 312	558 057	529 151	7 845	294 349	175 039	51 919
1985	1 686 033	536 912	590 753	558 369	7 830	309 332	187 633	53 573
1986	1 798 834	579 924	624 695	594 215	7 130	326 360	204 737	55 988
1987	1 808 087	549 520	638 187	620 380	7 239	338 011	218 890	56 240
1988	1 903 841	638 942	641 563	623 336	6 874	344 082	218 348	54 033
1989	1 997 213	718 656	641 262	637 296	7 510	354 972	222 698	52 117
1990	2 017 191	708 846	656 029	652 315	7 028	362 163	232 269	50 856
1991	2 025 904	709 151	674 930	641 822	6 306	363 556	221 749	50 211
1992	2 056 173	694 264	696 820	665 089	7 065	379 756	227 125	51 144
1993	2 045 394	660 890	725 677	658 827	7 229	381 646	219 528	50 424
1994	2 075 864	708 156	751 256	616 452	9 940	349 784	211 008	45 720
1995	2 125 593	731 966	791 673	601 954	12 342	337 961	209 494	42 157
1996	2 083 152	684 158	809 772	589 222	13 259	323 457	211 116	41 391
1997	2 099 898	701 247	813 363	585 288	14 640	326 834	202 507	41 306
1998	2 087 247	672 412	823 740	591 095	14 667	336 218	199 392	40 818
1999	1 995 646	580 044	844 753	570 849	14 203	327 783	187 696	41 167
2000	1 781 394	498 891	777 028	505 475	12 117	292 723	161 443	39 192
2001	1 866 233	508 889	883 094	474 250	.	.	.	.
2002	2 022 998	581 280	910 018	531 700	.	.	.	.
2003	2 154 290	576 977	1 026 013	551 300	.	.	.	.
2004	2 253 095	681 885	986 791	584 419	.	.	.	.

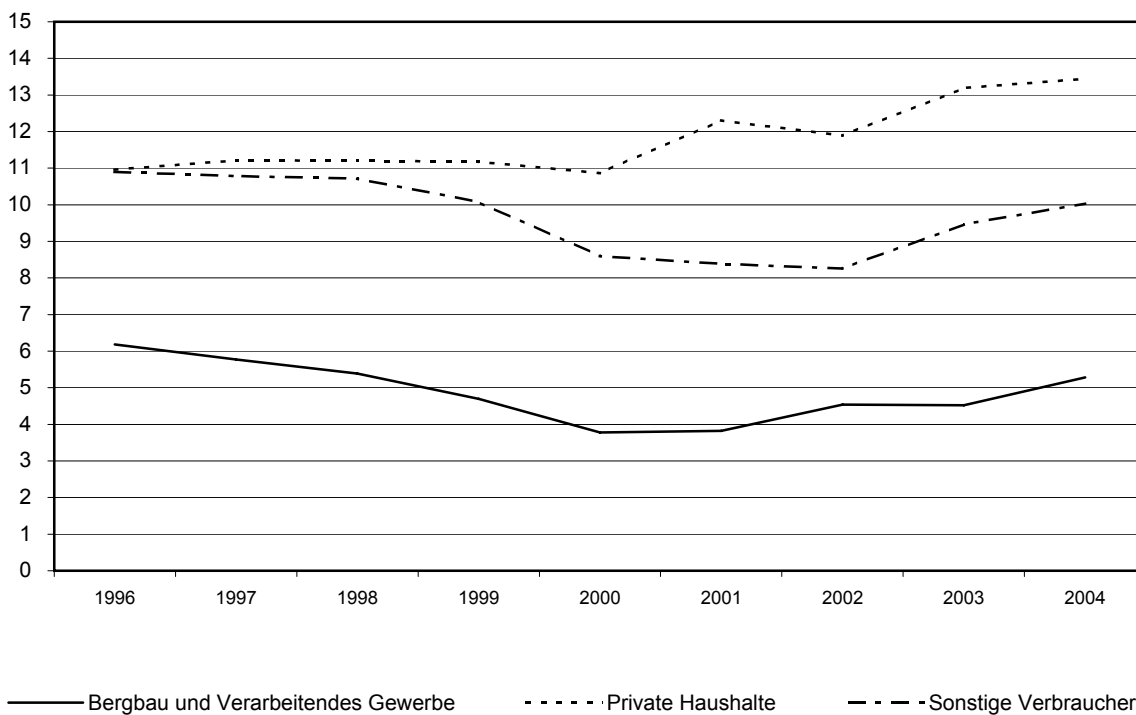
1) Ohne Umsatzsteuer. Bis 1995 ohne Ausgleichsabgabe nach dem Verstromungsgesetz. Ab 1999 einschl. Stromsteuer. Ab 2000 einschl. Ausgleichsabgaben nach dem Erneuerbare-Energien-Gesetz und dem Kraft-Wärme-Kopplungsgesetz. - 2) Bis 1964 einschließlich Durchleitung der Industrie an die Industrie über das öffentliche Netz. - 3) Ab Berichtsjahr 2001 werden die übrigen Verbrauchergruppen nicht mehr separat erhoben. - 4) Bis 1996 einschließlich Betriebsverbrauch der EVU.

#### 4. Stromabsatz, Erlöse und Durchschnittspreise 1999 bis 2004 nach Verbrauchergруппen

Tarifarten Verbrauchergруппen	1999	2000	2001	2002	2003	2004	Veränderung 2004 gegenüber 2003 in %
<b>Stromabsatz in 1 000 kWh</b>							
<b>Sonderabnehmer</b>	16 045 801	16 789 769	17 765 165	18 006 667	17 190 751	17 049 873	-0,8
Hochspannung	14 799 928	14 877 389	14 939 080	14 437 040	14 066 738	14 326 157	1,8
Niederspannung	1 245 873	1 912 380	2 826 085	3 569 627	3 124 013	2 723 716	-12,8
<b>Tarifabnehmer</b>	9 776 848	9 425 535	8 393 728	8 893 311	9 182 948	9 023 974	-1,7
<b>Stromabsatz an Letztverbraucher</b>	25 822 649	26 215 303	26 158 893	26 899 978	26 373 699	26 073 847	-1,1
(Sonder- und Tarifabnehmer)							
Bergbau und Verarbeitendes Gewerbe	12 792 776	13 181 219	13 328 766	12 809 352	12 766 625	12 903 585	1,1
Private Haushalte	7 366 530	7 157 318	7 175 497	7 651 864	7 776 623	7 342 108	-5,6
Sonstige	5 663 343	5 876 766	5 654 630	6 438 762	5 830 451	5 828 154	-0,0
nachrichtlich:							
Betriebsverbrauch der EVU	80 386	69 984	91 685	99 870	103 176	128 293	24,3
Wiederverkäufer	11 875 016	14 303 080	15 945 894	21 229 642	20 715 034	20 746 442	0,2
Abnehmer im Ausland	-	-	-	-	-	-	-
<b>Erlöse in 1 000 Euro <sup>1)</sup></b>							
<b>Sonderabnehmer</b>	867 063	737 545	780 254	895 737	895 745	985 754	10,0
Hochspannung	744 901	603 025	552 399	623 093	636 505	723 343	13,6
Niederspannung	122 162	134 520	227 855	272 644	259 240	262 411	1,2
<b>Tarifabnehmer</b>	1 128 583	1 043 849	1 085 979	1 127 261	1 258 545	1 267 341	0,7
<b>Stromabsatz an Letztverbraucher</b>	1 995 646	1 781 394	1 866 233	2 022 998	2 154 290	2 253 095	4,6
(Sonder- und Tarifabnehmer)							
Bergbau und Verarbeitendes Gewerbe	601 047	498 891	508 889	581 280	576 977	681 885	18,2
Private Haushalte	823 750	777 028	883 094	910 018	1 026 013	986 791	-3,8
Sonstige	570 849	505 475	474 250	531 700	551 300	584 419	6,0
nachrichtlich:							
Wiederverkäufer	578 374	505 489	508 876	672 436	663 479	731 553	10,3
Abnehmer im Ausland	-	-	-	-	-	-	-
<b>Durchschnittspreise in Cent je kWh <sup>1)</sup></b>							
<b>Sonderabnehmer</b>	5,40	4,40	4,39	4,97	5,21	5,78	10,9
Hochspannung	5,03	4,05	3,70	4,32	4,52	5,05	11,7
Niederspannung	9,81	7,03	8,06	7,64	8,30	9,63	16,0
<b>Tarifabnehmer</b>	11,54	11,07	12,94	12,68	13,71	14,04	2,4
<b>Stromabsatz an Letztverbraucher</b>	7,73	6,80	7,13	7,52	8,17	8,64	5,8
(Sonder- und Tarifabnehmer)							
Bergbau und Verarbeitendes Gewerbe	4,70	3,78	3,82	4,54	4,52	5,28	16,8
Private Haushalte	11,18	10,86	12,31	11,89	13,19	13,44	1,9
Sonstige	10,08	8,60	8,39	8,26	9,46	10,03	6,0
nachrichtlich:							
Wiederverkäufer	4,87	3,53	3,19	3,17	3,20	3,53	10,3
Abnehmer im Ausland	-	-	-	-	-	-	-

1) Ohne Umsatz- bzw. Mehrwertsteuer. Bis 1995 ohne Ausgleichsabgabe nach dem Verstromungsgesetz. Ab 1999 einschl. Stromsteuer. Ab 2000 einschl. Ausgleichsabgaben nach dem Erneuerbaren-Energie-Gesetz und dem Kraft-Wärme-Kopplungsgesetz.

Durchschnittspreise für Letztverbraucher 1996 bis 2004  
(Cent je kWh)



Stromabsatz an Letztverbraucher nach Verbrauchergруппen 1950 bis 2004  
(in Millionen kWh)

