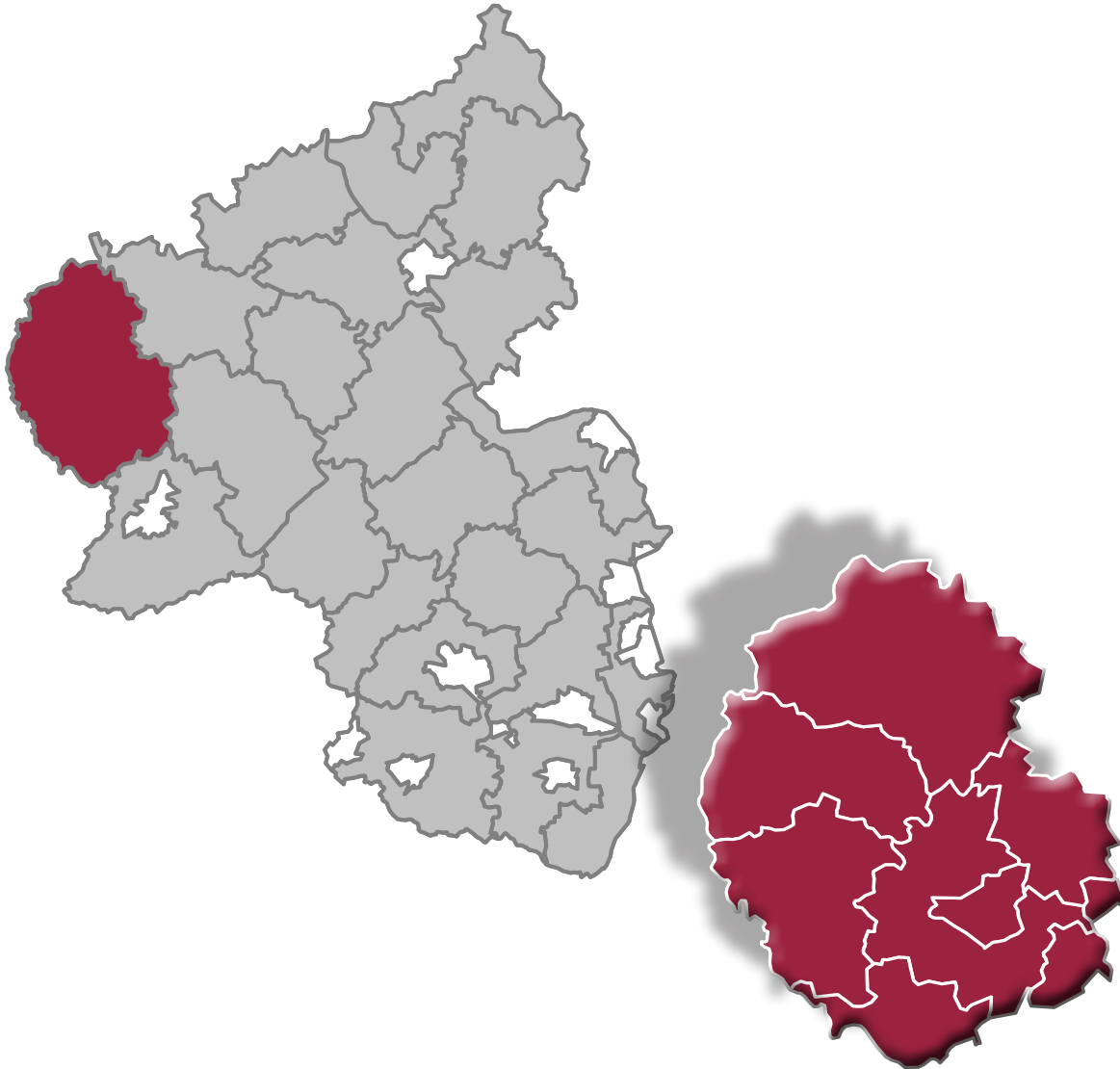




Stand: 10/2014

KOMMUNALDATENPROFIL



Gebietsstand: 30. Juni 2014

**Kommunale Gliederung,
Bevölkerung, Kommunalwahlen
Eifelkreis Bitburg-Prüm**

Kommunale Gliederung, Bevölkerung, Kommunalwahlen

Kommunale Gliederung

Merkmal	Verbandsfreie Gemeinden	Verbandsgemeinden	
		zusammen	mit ... Ortsgemeinden
	31.12.2013		
	Anzahl		
	1	2	3

4 Verwaltungsbezirke	1	7	234
5 Bevölkerung	13 656	82 502	82 502
6 je Verwaltungsbezirk	13 656	11 786	353

Zum Vergleich Landkreise

Verwaltungsbezirke	36	161	2 258
Bevölkerung	627 376	2 338 388	2 338 388
je Verwaltungsbezirk	17 427	14 524	1 036

Bevölkerung, Bevölkerungsdichte und Fläche in den Verwaltungsbezirken des Landkreises

Verwaltungsbezirk	Bevölkerung		Bevölkerungsdichte	Fläche
	insgesamt	Veränderung		
	31.12.2013	31.12.2013/2003	31.12.2013	31.12.2013
	Anzahl	%	Anzahl	km ²
	7	8	9	10

Bitburg	13 656	5,6	287	48
VG Arzfeld	9 454	-5,6	36	266
VG Bitburg-Land	17 091	1,4	62	276
VG Irrel	9 134	9,9	81	113
VG Kyllburg	7 853	-4,7	51	153
VG Neuerburg	9 643	-1,2	39	245
VG Prüm	21 248	-3,2	46	465
VG Speicher	8 079	3,7	134	60
Eifelkreis Bitburg-Prüm	96 158	0,3	59	1 626
Zum Vergleich				
Landkreise	2 965 764	-2,7	158	18 784
Rheinland-Pfalz	3 994 366	-1,6	201	19 854

Gebietsneugliederungen

In Rheinland-Pfalz wurden mit dem ersten Landesgesetz zur Kommunal- und Verwaltungsreform vom 28. September 2010 die Voraussetzungen für weitere rechtliche Regelungen zu kommunalen Gebietsneugliederungen geschaffen.

Zum 1. Juli 2014 wurden die Verbandsgemeinden Bitburg-Land und Kyllburg zur Verbandsgemeinde Bitburger Land zusammengeschlossen und es wurde durch Eingliederung der Verbandsgemeinde Irrel in die Verbandsgemeinde Neuerburg die Verbandsgemeinde Südeifel gebildet. Diese Neugliederung wird in der Ergebnisdarstellung erst ab April 2015 umgesetzt.

Bei den Kommunalwahlen werden die Ergebnisse der Wahlen 2014 nachgewiesen. Die Ergebnisse für die neu gebildete Verbandsgemeinde Bitburger Land werden dabei ersatzweise für die alten Verbandsgemeinden Bitburg-Land und Kyllburg angezeigt. Analog werden die Ergebnisse für die neu gebildete Verbandsgemeinde Südeifel ersatzweise für die alten Verbandsgemeinden Irrel und Neuerburg angezeigt.

Kommunale Gliederung und Bevölkerung der Verbandsgemeinden

Verbandsgemeinde	Ortsgemeinden	Bevölkerung		
		je Gemeinde	der kleinsten Gemeinde	der größten Gemeinde
	31.12.2013			
	Anzahl			
	11	12	13	14

VG Arzfeld	43	220	18	1 369
VG Bitburg-Land	51	335	11	1 457
VG Irrel	17	537	57	1 635
VG Kyllburg	21	374	27	1 124
VG Neuerburg	49	197	16	1 520
VG Prüm	44	483	39	5 364
VG Speicher	9	898	101	3 270
Insgesamt	234	353	11	5 364
Zum Vergleich				
Verbandsgemeinden in RLP	2 258	1 036	11	17 628
davon in Landkreisen mit ... Einwohnern/-innen				
unter 100 000	793	633	11	9 125
100 000 – 150 000	948	1 189	11	17 628
150 000 und mehr	517	1 372	27	12 571

Kommunale Gliederung, Bevölkerung, Kommunalwahlen

Verwaltungsbezirk	Wahldatum	Gewählte Person	Wahlvor-schlag	Stimmen-anteil (%)	Kommunalwahlen am 25. Mai 2014	
	15				16	17
Eifelkreis Bitburg-Prüm	07.06.2009	Dr. Streit, Joachim	WG	74,6	66 934	63,0
Bitburg	11.10.2009	Kandels, Joachim	CDU	60,1	10 615	47,9
VG Arzfeld	14.03.2010	Kruppert, Andreas	WG	58,9	7 710	66,1
VG Bitburg-Land ²	25.05.2014	Junk, Josef*	SPD	57,7	20 230	65,4
VG Irrel ³	25.05.2014	Petry, Moritz*	CDU	64,9	15 305	61,2
VG Kyllburg ²	25.05.2014	Junk, Josef*	SPD	57,7	20 230	65,4
VG Neuerburg ³	25.05.2014	Petry, Moritz*	CDU	64,9	15 305	61,2
VG Prüm	07.06.2009	Söhngen, Aloysius	CDU	80,8	17 277	60,3
VG Speicher	07.06.2009	Becker, Rudolf	CDU	82,7	6 412	63,9

noch: Kommunalwahlen am 25. Mai 2014

Verwaltungsbezirk	Stimmenanteil (%)							Gewinne und Verluste (Prozentpunkte)						
	SPD	CDU	FDP	GRÜNE	DIE LINKE	WG	Sons-tige	SPD	CDU	FDP	GRÜNE	DIE LINKE	WG	Sons-tige
	21	22	23	24	25	26	27	28	29	30	31	32	33	34
Eifelkreis Bitburg-Prüm	25,4	45,0	4,5	9,3	2,8	12,9	-	6,2	4,3	-3,6	3,2	-0,2	-10,0	-
Bitburg	14,3	29,0	4,3	17,1	-	35,3	-	2,1	0,2	-2,5	6,8	-	-5,4	-1,1
VG Arzfeld	23,3	44,4	-	7,9	-	24,4	-	2,4	-1,3	-4,1	3,8	-	-0,9	-
VG Bitburg-Land ²	33,5	40,8	2,5	8,9	-	14,2	-
VG Irrel ³	22,8	40,0	2,7	7,7	-	26,8	-
VG Kyllburg ²	33,5	40,8	2,5	8,9	-	14,2	-
VG Neuerburg ³	22,8	40,0	2,7	7,7	-	26,8	-
VG Prüm	17,8	55,7	2,8	7,2	-	16,5	-	1,5	3,8	-3,7	2,4	-1,6	-2,4	-
VG Speicher	33,3	44,8	7,5	-	-	14,4	-	5,4	-1,8	-3,0	-	-	-0,5	-

noch: Kommunalwahlen am 25. Mai 2014

Verwaltungsbezirk	Sitze (Anzahl)							Gewinne und Verluste (Anzahl)						
	SPD	CDU	FDP	GRÜNE	DIE LINKE	WG	Sons-tige	SPD	CDU	FDP	GRÜNE	DIE LINKE	WG	Sons-tige
	35	36	37	38	39	40	41	42	43	44	45	46	47	48
Eifelkreis Bitburg-Prüm	11	19	2	4	1	5	-	3	2	-1	1	-	-5	-
Bitburg	4	8	1	5	-	10	-	1	-	-1	2	-	-2	-
VG Arzfeld	6	10	-	2	-	6	-	1	-1	-1	1	-	-	-
VG Bitburg-Land ²	12	15	1	3	-	5	-
VG Irrel ³	7	13	1	2	-	9	-
VG Kyllburg ²	12	15	1	3	-	5	-
VG Neuerburg ³	7	13	1	2	-	9	-
VG Prüm	6	20	1	3	-	6	-	-	1	-1	1	-	-1	-
VG Speicher	8	11	2	-	-	3	-	1	-	-	-	-	-1	-

1 Stand der Aktualisierung: 15.07.2014. - 2 Jeweils Wahlergebnis der nach der Gebietsreform veränderten bzw. neuen Gebietseinheit. - 3 Siehe Fußnote 2.

* Zur Vorgehensweise bei Gebietsänderung siehe Glossar.

Kommunale Gliederung, Bevölkerung, Kommunalwahlen

Bevölkerung in den Verwaltungsbezirken des Landkreises

Verwaltungsbezirk	Bevölkerung insgesamt	Ausländer/-innen	Bevölkerung im Alter von ... Jahren							
			unter 20	davon		20 – 65	65 und älter	davon		
	unter 6	6 – 20		65 – 80	80 und älter					
	31.12.2013									
Anzahl	Anteil an der Bevölkerung in %									
49	50	51	52	53	54	55	56	57		
Bitburg	13 656	8,3	18,5	5,2	13,2	62,3	19,2	13,3	6,0	
VG Arzfeld	9 454	7,7	19,6	5,2	14,4	59,2	21,2	15,2	6,0	
VG Bitburg-Land	17 091	6,0	20,0	5,3	14,7	62,4	17,6	12,3	5,3	
VG Irrel	9 134	18,9	18,1	4,6	13,5	63,4	18,4	13,8	4,7	
VG Kyllburg	7 853	5,1	18,5	5,0	13,6	59,9	21,5	15,5	6,1	
VG Neuerburg	9 643	10,1	19,8	4,6	15,2	59,8	20,4	13,8	6,6	
VG Prüm	21 248	6,4	19,2	4,8	14,4	60,1	20,7	14,7	6,1	
VG Speicher	8 079	5,8	21,2	5,5	15,7	60,0	18,8	13,3	5,5	
Eifelkreis Bitburg-Prüm	96 158	8,1	19,3	5,0	14,3	61,0	19,7	13,9	5,8	
Zum Vergleich										
Landkreise	2 965 764	6,0	18,6	4,8	13,9	60,5	20,9	15,2	5,6	
Minimum	60 765	2,7	16,8	4,0	12,7	58,6	18,1	13,3	4,4	
Maximum	209 785	9,2	19,6	5,2	14,6	62,5	23,4	17,0	6,6	
Rheinland-Pfalz	3 994 366	7,7	18,3	4,9	13,4	61,1	20,6	15,0	5,6	

Bevölkerungsbewegungen in den Verwaltungsbezirken des Landkreises

Verwaltungsbezirk	Bevölkerungsveränderung			Überschuss der Geborenen bzw. Gestorbenen (-)		Wanderungen über die Gemeindegrenzen (verbandsfreie Gemeinden bzw. Ortsgemeinden)			
	zum Vorjahr		im 10 Jahresvergleich	Anzahl	je 1 000 Einwohner/-innen	Zuzüge	Fortzüge	Saldo	
	31.12.2013/2012	31.12.2013/2003				2013			
	Anzahl	%	Anzahl	je 1 000 Einw.	Anzahl	je 1 000 Einw.			
58	59	60	61	62	63	64	65	66	
Bitburg	210	1,6	5,6	-25	-1,8	83,8	67,0	228	16,8
VG Arzfeld	-45	-0,5	-5,6	-45	-4,7	65,5	65,6	-1	-0,1
VG Bitburg-Land	37	0,2	1,4	-51	-3,0	79,6	74,7	84	4,9
VG Irrel	90	1,0	9,9	-19	-2,1	92,8	82,0	99	10,9
VG Kyllburg	47	0,6	-4,7	-34	-4,3	75,4	65,6	77	9,8
VG Neuerburg	-53	-0,5	-1,2	-68	-7,0	74,4	73,9	5	0,5
VG Prüm	-65	-0,3	-3,2	-91	-4,3	66,9	65,3	33	1,6
VG Speicher	-9	-0,1	3,7	0	-	79,6	80,8	-10	-1,2
Eifelkreis Bitburg-Prüm	212	0,2	0,3	-333	-3,5	76,4	71,0	515	5,4
Zum Vergleich									
Landkreise	-1 378	-0,0	-2,7	- 11 547	-3,9	69,0	65,8	9 751	3,3
Minimum	-793	-0,9	-9,8	- 818	-7,5	53,6	54,4	-269	-2,7
Maximum	1 116	0,7	2,8	- 202	-1,6	76,5	73,4	1 442	9,2
Rheinland-Pfalz	4 088	0,1	-1,6	- 13 543	-3,4	70,8	66,5	17 092	4,3

Kommunale Gliederung, Bevölkerung, Kommunalwahlen

Bevölkerung des Landkreises

Merkmal	Jahr bzw. Stichtag	Einheit	Wert	Zum Vergleich			
				Landkreise			Rheinland-Pfalz
				insgesamt	Minimum	Maximum	
Lastquotienten							
67 Jugendquotient	31.12.2013	%	31,7	30,8	27,8	32,5	29,9
68 Altenquotient	31.12.2013	%	32,2	34,5	29,1	39,8	33,7
69 Gesamtlastquotient	31.12.2013	%	64,0	65,3	59,9	70,7	63,7
Ausländische Bevölkerung							
70 Ausländer/-innen europäischer Herkunft	31.12.2013	Anzahl	7 109	156 792	1 796	13 003	265 127
71 Anteil an den Ausländern/-innen	31.12.2013	%	86,6	82,0	57,8	87,7	80,6
72 Einbürgerungen	2013	Anzahl	30	2 909	24	241	5 385
und zwar							
73 Personen europäischer Herkunft	2013	%	56,7	69,0	51,9	89,3	63,9
74 unter 35-Jährige	2013	%	53,3	60,5	33,3	66,7	62,4
75 nach Aufenthalt von 9 und mehr Jahren	2013	%	76,7	76,7	62,5	89,0	76,8
Fertilität und natürliche Bevölkerungsbewegungen							
76 Frauen im gebärfähigen Alter (15 – 45 Jahre)	31.12.2013	Anzahl	16 338	489 301	9 550	35 419	693 275
77 Anteil an der weiblichen Bevölkerung	31.12.2013	%	33,9	32,5	30,4	35,9	34,1
78 Geburtenrate	2013	Anzahl	1,48	1,46	1,34	1,58	1,40
79 Lebendgeborene je 1 000 Einwohner/-innen	2013	Anzahl	8,0	7,6	6,6	8,4	8,0
80 Gestorbene je 1 000 Einwohner/-innen	2013	Anzahl	11,5	11,5	9,5	14,1	11,4
Wanderungssaldo ausgewählter Personengruppen über die Kreisgrenzen							
81 Ausländer/-innen	2013	Anzahl	747	12 094	123	1 133	21 012
82 je 1 000 Einwohner/-innen	2013	Anzahl	7,8	4,1	1,7	7,8	5,3
83 Personen im erwerbsfähigen Alter (20 – 65 Jahre)	2013	Anzahl	456	5 824	-241	954	10 954
84 je 1 000 Einwohner/-innen	2013	Anzahl	4,7	2,0	-1,9	6,4	2,7
85 Junge Erwachsene (18 – 30 Jahre)	2013	Anzahl	-17	-3 992	-414	162	3 420
86 je 1 000 Einwohner/-innen	2013	Anzahl	-0,2	-1,3	-3,9	1,3	0,9

Bevölkerung des Landkreises (Zeitreihe)

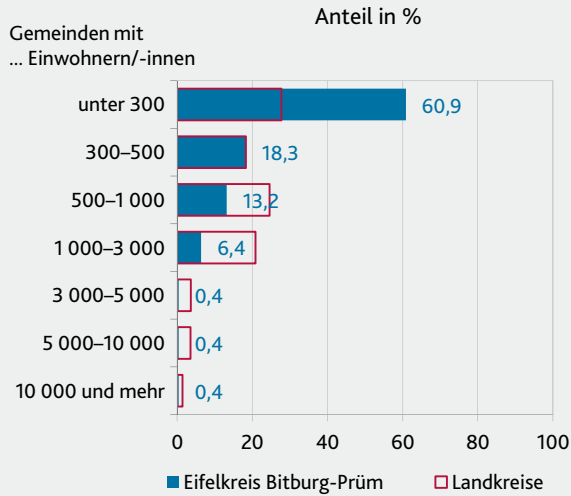
Jahr	Bevölkerung							Einbürgerungen	Bevölkerungsbewegungen				
	insgesamt	Veränderung		im Alter von ... Jahren			Ausländer/-innen		Überschuss der Geborenen bzw. Gestorbenen (-)	Wanderungssaldo über die Kreisgrenzen			
		zum Vorjahr in %	2003=100	unter 20	20 – 65	65 und älter				Anzahl	je 1 000 Einw.	Anzahl	je 1 000 Einw.
	87	88	89	90	91	92	93		94	95	96	97	98
2003	95 850	-0,3	100	22,7	57,9	19,4	4,4	88	-265	-2,8	17	0,2	
2004	95 762	-0,1	99,9	22,3	57,7	20,0	4,6	67	-99	-1,0	6	0,1	
2005	95 982	0,2	100,1	22,2	57,5	20,3	5,0	45	-297	-3,1	517	5,4	
2006	95 409	-0,6	99,5	21,8	57,6	20,6	5,3	92	-300	-3,1	-275	-2,9	
2007	95 219	-0,2	99,3	21,5	57,8	20,7	5,7	60	-204	-2,1	13	0,1	
2008	94 828	-0,4	98,9	21,0	58,3	20,7	6,0	78	-323	-3,4	-75	-0,8	
2009	94 394	-0,5	98,5	20,7	58,7	20,6	6,4	73	-277	-2,9	-174	-1,8	
2010	94 008	-0,4	98,1	20,3	59,4	20,3	6,7	70	-366	-3,9	-39	-0,4	
2011	95 751	-0,2	99,9	20,2	60,2	19,6	6,7	54	-428	-4,6	229	2,4	
2012	95 946	0,2	100,1	19,8	60,6	19,6	7,3	75	-323	-3,4	472	4,9	
2013	96 158	0,2	100,3	19,3	61,0	19,7	8,1	30	-333	-3,5	515	5,4	

Hinweis:

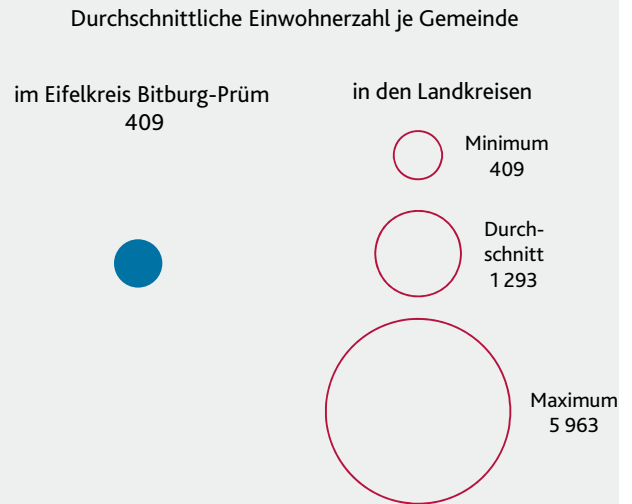
Spalte 87-93, 96, 98: Vergleichbarkeit der für die Jahre ab 2011 ausgewiesenen Ergebnisse zu den Vorjahresergebnissen eingeschränkt (s. Glossar).

Kommunale Gliederung, Bevölkerung, Kommunalwahlen

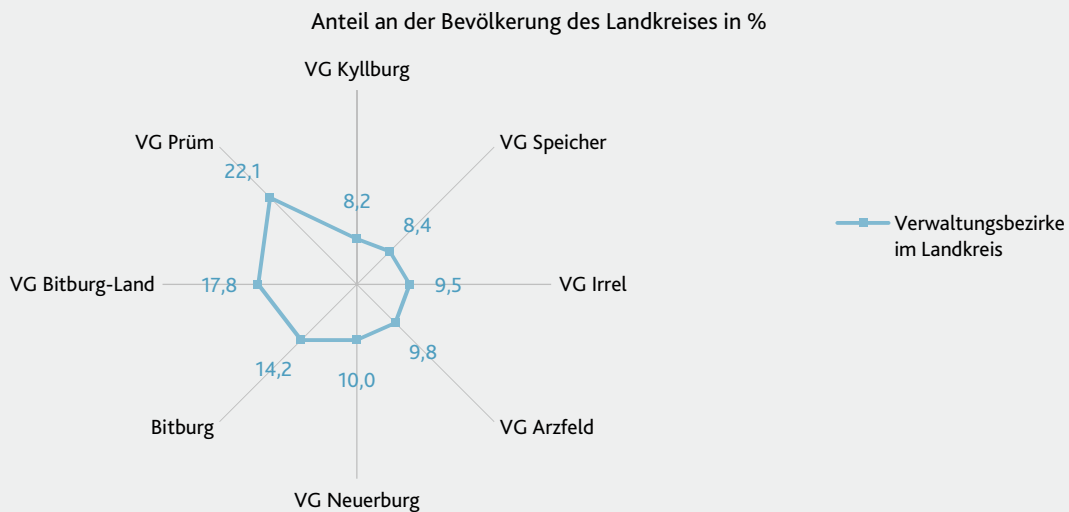
Verbandsfreie Gemeinden und Ortsgemeinden am 31.12.2013 nach Größenklassen



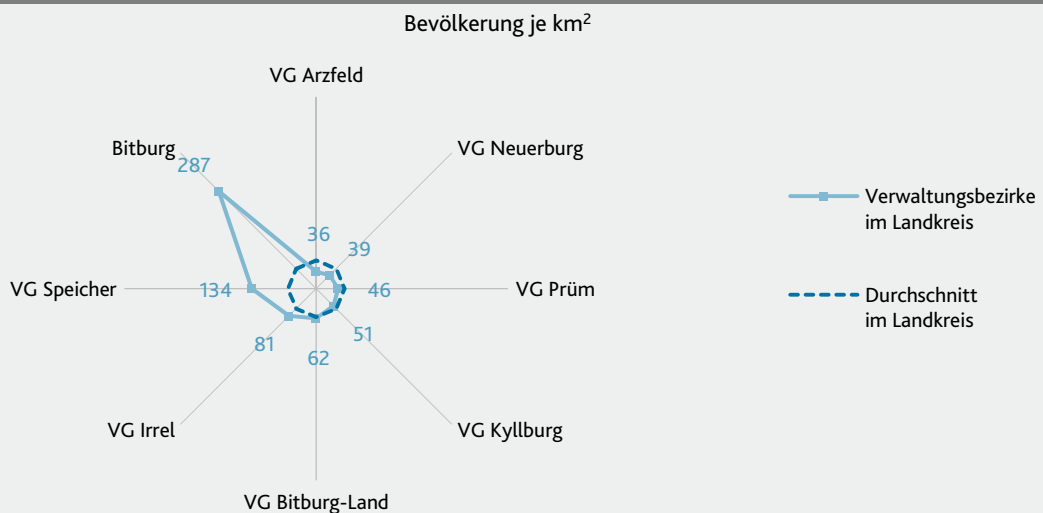
Durchschnittliche Bevölkerung der verbandsfreien Gemeinden und Ortsgemeinden am 31.12.2013



Bevölkerungsverteilung in den Verwaltungsbezirken des Landkreises am 31.12.2013

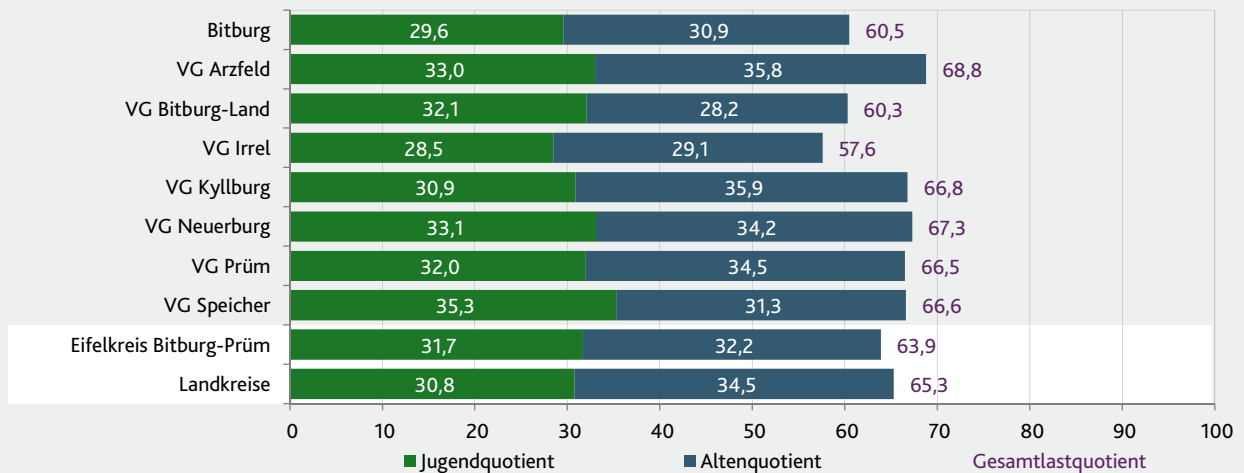


Bevölkerungsdichte in den Verwaltungsbezirken des Landkreises am 31.12.2013



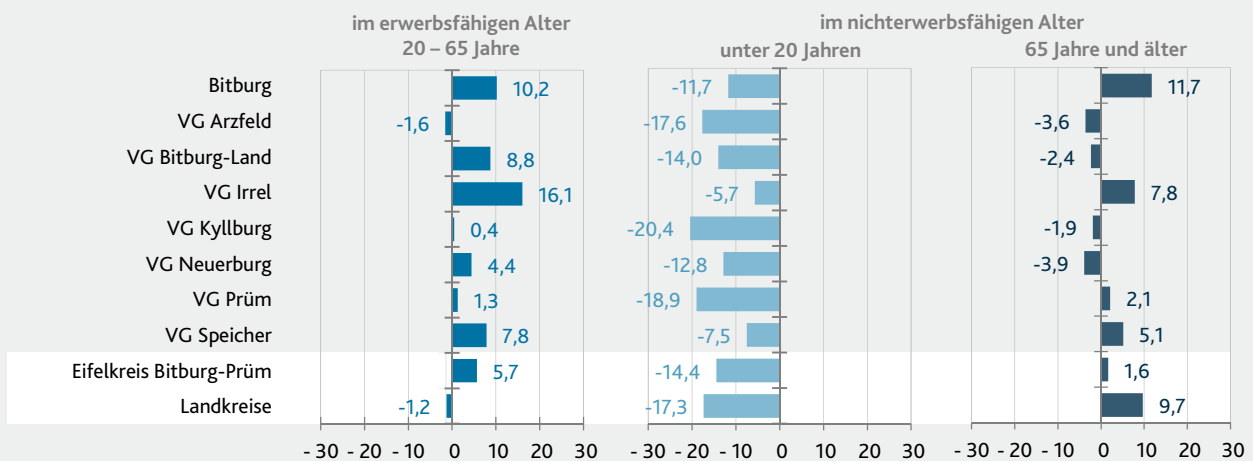
Kommunale Gliederung, Bevölkerung, Kommunalwahlen

Lastquotienten in den Verwaltungsbezirken des Landkreises am 31.12.2013



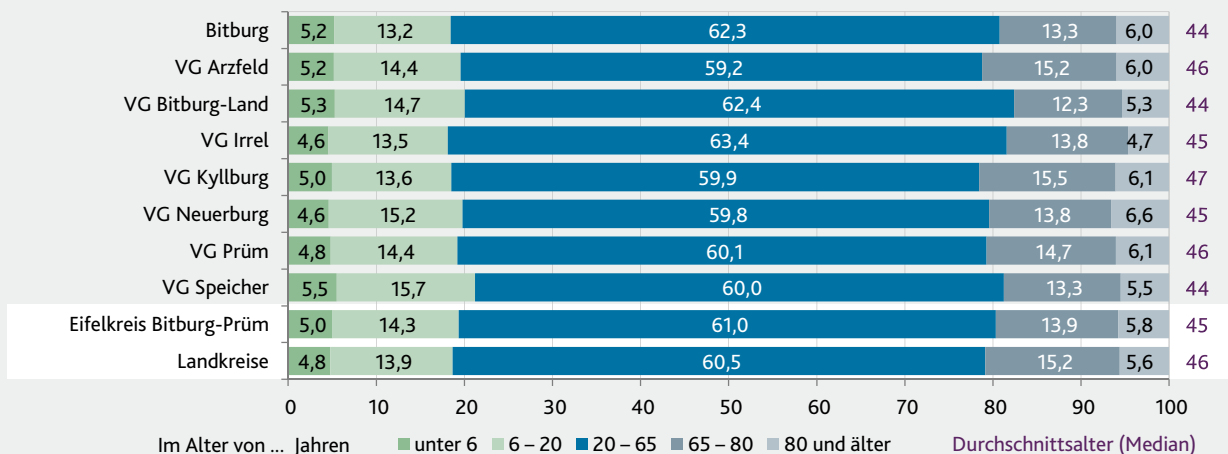
Bevölkerung im erwerbsfähigen und nicht erwerbsfähigen Alter in den Verwaltungsbezirken des Landkreises am 31.12.2013

Veränderung zum 31.12.2003 in %



Bevölkerung in den Verwaltungsbezirken des Landkreises am 31.12.2013 nach Altersgruppen

Anteile in %



Glossar

Kommunale Gliederung, Bevölkerung, Kommunalwahlen

Datenquellen:

Fortschreibung des Bevölkerungsstandes (Stand der Fortschreibung: siehe Allgemeines und Erläuterungen zu den betreffenden Merkmalen)

Flächenerhebung – Feststellung des Gebietsstandes

Kommunalwahlen

Direktwahlen der Landrätin bzw. des Landrats sowie der Bürgermeisterin bzw. des Bürgermeisters von verbandsfreien Gemeinden und Verbandsgemeinden

Statistik der Geburten

Statistik der Sterbefälle

Wanderungsstatistik

Ausländerzentralregister

Einbürgerungsstatistik

Allgemeines	Hinweis
Zeitliche Vergleichbarkeit der Fortschreibung des Bevölkerungsstandes	Durch die Aktualisierung der Fortschreibungsbasis (Zensus vom 9. Mai 2011) unterliegt die Zeitreihe der Bevölkerungsfortschreibungen einem Strukturbruch im Vergleich der Jahre ab 2011 zu vorhergehenden Jahren. Für die Jahre bis einschließlich 2010 ist die Volkszählung 1987 die Fortschreibungsbasis, ab dem Jahr 2011 wird die Bevölkerung auf der Basis des Zensus 2011 fortgeschrieben.
Ergebnisrevisionen der Bevölkerungsfortschreibung	Die für die Jahre ab 2011 auf der Grundlage des Zensus 2011 fortgeschriebenen Bevölkerungszahlen sind für die Bevölkerung nach Geschlecht, Nationalität und Alter vorläufig; für die Bevölkerung insgesamt ist das Ergebnis endgültig. Die vorläufigen Ergebnisse nach Geschlecht und Nationalität sind gegenüber einem ersten veröffentlichten Stand revidiert. Die Ergebnisse nach dem Alter ersetzen zuvor veröffentlichte Ergebnisse für die Jahre 2011 bis 2012, die auf der Fortschreibungsbasis Volkszählung 1987 beruhen.

Spalte/Zeile	Merkmal oder Indikator	Erläuterung
5, 7, 12 - 14, 49	Bevölkerung	Datenquelle: Fortschreibung des Bevölkerungsstandes auf der Basis des Zensus 2011; endgültiges Ergebnis. Zur Bevölkerung zählen alle meldepflichtigen Personen einschließlich der Ausländer/-innen am Ort der alleinigen Wohnung bzw. Hauptwohnung. Nicht zur Bevölkerung gehören Angehörige der ausländischen Stationierungstreitkräfte sowie ausländischer diplomatischer und konsularischer Vertretungen mit deren Familien.
8, 58 - 60	Bevölkerungsveränderung	Datenquelle: Fortschreibung des Bevölkerungsstandes auf der Basis der Volkszählung 1987 bzw. des Zensus 2011 (siehe Hinweis zur zeitlichen Vergleichbarkeit).
9	Bevölkerungsdichte	Bevölkerung (31. Dezember des Jahres) je Quadratkilometer Gebietsfläche (31. Dezember des Jahres).
10	Fläche	Im Landeswert ist das gemeinschaftliche deutsch-luxemburgische Hoheitsgebiet enthalten. Die Summe der Verwaltungsbezirke ist um die Fläche dieses Gebietes kleiner.
15 - 18	Landratswahlen und Wahlen der Bürgermeister/-innen	Die Angaben beziehen sich auf die aktuellen Amtsinhaber und Amtsinhaberinnen; soweit bereits Neuwahlen stattgefunden haben, bleiben diese unberücksichtigt bis die Amtszeit des bisherigen Amtsinhabers oder der Amtsinhaberin endet. Gebietsänderungen (Fusionen/Eingliederungen) auf der Ebene der Verbandsgemeinden/verbandsfreien Gemeinden zum 1. Juli 2014 sind noch nicht berücksichtigt. In den betroffenen Gebietskörperschaften werden die am 25. Mai 2014 neu gewählten Bürgermeisterinnen und Bürgermeister aufgeführt, deren Amtszeit am 1. Juli 2014 begonnen hat. In den betroffenen verbandsfreien Gemeinden sind die bisherigen hauptamtlichen Bürgermeisterinnen und Bürgermeister benannt, die bis zum Ablauf ihrer Amtszeit das Amt des ehrenamtlichen Orts-/Stadtbürgermeisters ausüben. In der Spalte Wahlvorschlag bedeuten EB (Einzelbewerber/-in), WG (Wählergruppe) und gem. Wv. (gemeinsamer Wahlvorschlag).

Glossar

Kommunale Gliederung, Bevölkerung, Kommunalwahlen		
Spalte/Zeile	Merkmal oder Indikator	Erläuterung
19 - 48	Kommunalwahlen	Es werden die Ergebnisse der Kreistagswahlen und der Verbandsgemeinderatswahlen bzw. in den verbandsfreien Gemeinden der Gemeinderatswahlen dargestellt. Bei den Stimmenanteilen werden die Anteile auf Grundlage der ungewichteten Stimmen ausgewiesen. Da sich die Veröffentlichung noch auf die Gebietsgliederung vor dem 1. Juli 2014 stützt, können die aktuellen Wahlergebnisse für Verwaltungsbezirke, die von einer Gebietsneugliederung betroffen, sind nur eingeschränkt dargestellt werden. Das heißt, dass ersatzweise das Wahlergebnis der geänderten bzw. neuen Gebietseinheit für die jeweils betroffenen Verwaltungsbezirke angezeigt wird. Auf der ersten Seite des Themenbereichs „Kommunale Gliederung, Bevölkerung, Wahlen“ enthält ein Textkasten nähere Erläuterungen zur jeweiligen Vorgehensweise.
50	Ausländeranteil	Ausländer/-innen (31. Dezember des Jahres) bezogen auf die Bevölkerung (31. Dezember des Jahres). Datenquelle: Fortschreibung des Bevölkerungsstandes auf der Basis des Zensus 2011; vorläufiges Ergebnis.
51 - 57	Altersgruppen	Datenquelle: Fortschreibung des Bevölkerungsstandes auf der Basis des Zensus 2011; vorläufiges Ergebnis.
61, 62, 95, 96	Überschuss der Geborenen bzw. Gestorbenen (-)	Geborene minus Gestorbene im Laufe des Jahres.
65, 66, 97, 98	Saldo der Wanderungen	Zuzüge minus Fortzüge im Laufe des Jahres. Der Saldo für den Landkreis umfasst ausschließlich die Wanderungen, die über die Grenzen des Kreises hinausgehen. Die Wanderungsbewegungen zwischen Gemeinden des Landkreises ergeben auf Kreisebene einen Saldo von Null.
67	Jugendquotient	Kinder und Jugendliche im Alter von unter 20 Jahren (31. Dezember des Jahres) je 100 der Bevölkerung im Alter von 20 bis unter 65 Jahren (31. Dezember des Jahres). Datenquelle: Fortschreibung des Bevölkerungsstandes auf der Basis des Zensus 2011; vorläufiges Ergebnis.
68	Altenquotient	Senioren im Alter von 65 Jahren und älter (31. Dezember des Jahres) je 100 der Bevölkerung im Alter von 20 bis unter 65 Jahren (31. Dezember des Jahres). Datenquelle: Fortschreibung des Bevölkerungsstandes auf der Basis des Zensus 2011; vorläufiges Ergebnis.
69	Gesamlastquotient	Summe aus Jugend- und Altenquotient. Datenquelle: Fortschreibung des Bevölkerungsstandes auf der Basis des Zensus 2011; vorläufiges Ergebnis.
70, 71	Ausländer/-innen europäischer Herkunft	Angaben zur Staatsangehörigkeit der Ausländerinnen und Ausländer liegen nur aus dem Ausländerzentralregister vor. Die Zahl der Ausländer/-innen insgesamt aus dem Ausländerzentralregister ist nicht identisch mit der Zahl der Ausländerinnen und Ausländer aus der Statistik der Bevölkerungsfortschreibung. Der Ausländeranteil an der Gesamtbevölkerung wird üblicherweise aus der Statistik der Bevölkerungsfortschreibung ermittelt (vergl. Spalte 50).
72 - 75	Einbürgerungen	Regionaler Nachweis nach dem Wohnsitz der eingebürgerten Person.
76	Frauen im gebärfähigen Alter	Frauen im Alter von 15 bis unter 45 Jahren. Datenquelle: Fortschreibung des Bevölkerungsstandes auf der Basis des Zensus 2011; vorläufiges Ergebnis.
78	Geburtenrate	Kinder je Frau (zusammengefasste Geburtenziffer). Die Geburtenrate gibt die Zahl der lebendgeborenen Kinder an, die im Durchschnitt eine Frau in ihrem Leben zur Welt bringt. Sie berechnet sich für die Frauen im gebärfähigen Alter von 15 bis unter 45 Jahren aus den für die einzelnen Altersjahre verschiedenen altersspezifischen Geburtenziffern und wird daher auch als zusammengefasste Geburtenziffer bezeichnet. Datenquelle: Fortschreibung des Bevölkerungsstandes auf der Basis des Zensus 2011; vorläufiges Ergebnis (jahresdurchschnittliche Zahl der Frauen im Alter von 15 bis unter 45 Jahren).