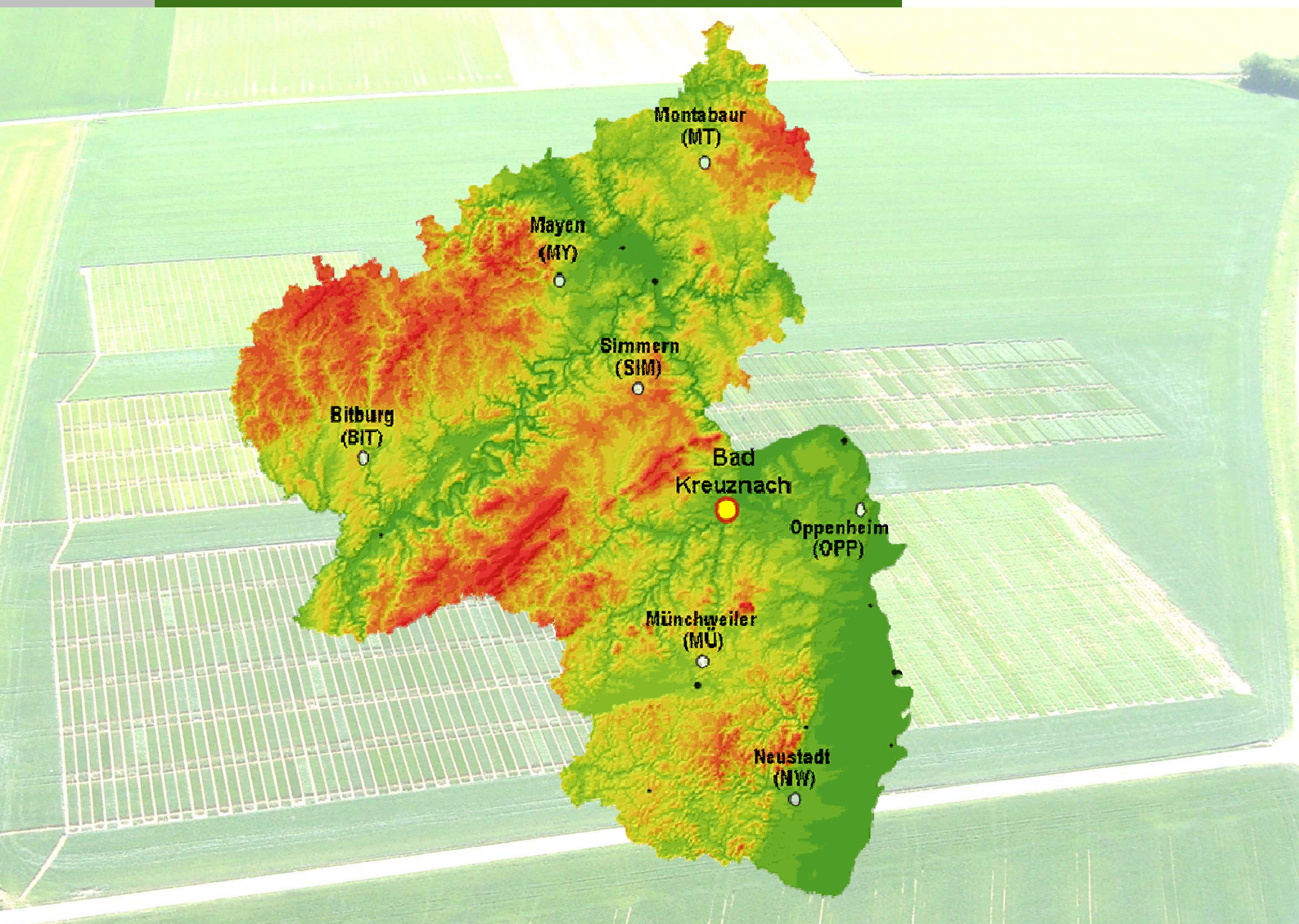




VERSUCHSBERICHT

Kartoffeln sehr früh 2015





Landwirtschaftliches Versuchswesen Rheinland-Pfalz
Ministerium für Umwelt, Landwirtschaft, Ernährung, Weinbau und Forsten
Dienstleistungszentren Ländlicher Raum (DLR)
Landwirtschaftliche Untersuchungs- und Forschungsanstalt (LUFA) Speyer

Versuchsbericht

K A R T O F F E L N

Sehr frühe Sorten

2015

Stand: 15.12.2015

Bearbeiter: Manfred Mohr, Dr. Albert Anderl, Marko Goetz,
DLR Rheinhessen - Nahe - Hunsrück, Abteilung Landwirtschaft

Inhaltsverzeichnis

1	Anbau	7
2	Witterung	8
3	Sorten-Versuche (sehr frühe Speisesorten, Sort. S47.1)	9
3.1	Standort	9
3.2	Begleitmaßnahmen.....	10
3.3	Sorten	11
3.4	Ergebnisse.....	12
3.4.1	Ertrag und Qualität 2015.....	12
3.4.2	Wachstumsbeobachtungen 2015.....	16
3.4.3	Ertrag und Qualität mehrjährig.....	22
3.5	Kommentar	26
4	Sortenbeschreibung Frühkartoffeln für Rheinland-Pfalz 2015	31
4.1	Hinweise zum Einkauf von zertifiziertem Pflanzgut.....	31
4.2	Sortenwahl.....	31
4.3	Vorbehandlung des Pflanzgutes und Bestandesführung:	32
4.4	Kurzbeschreibung Sorten Reifegruppe sehr früh.....	32
4.4.1	Festkochend.....	32
4.4.2	Vorwiegend festkochend.....	33
4.4.3	Mehligkochend.....	34
5	Ergebnisse Demoversuch	35
5.1	Standort- und Anbaudaten	35
5.2	Begleitmaßnahmen.....	35
5.3	Sorten	36
5.4	Ergebnisse.....	37
5.4.1	Ertrag und Qualität 2015.....	37
5.4.2	Wachstumsbeobachtungen 2015	41
5.5	Kommentar	42
5.6	Kurzbeschreibung der Sorten.....	43
5.6.1	Festkochende Sorten.....	43
5.6.2	Vorwiegend festkochende Sorten.....	44
5.6.3	Mehligkochende Sorten	45
6	Sortenbeschreibung von Frühkartoffelsorten für den Anbau in Rheinland-Pfalz	46

1 Anbau

Jahr	Anbaufläche in Rheinland-Pfalz (ha)		
	Frühkartoffeln	mittelfrühe + späte Sorten	Gesamt
1990	3912	7130	11042
1991	3560	6984	10544
1992	3972	7791	11763
1993	3685	6568	10253
1994	3434	7210	10644
1995	4311	6705	11016
1996	4073	6883	10956
1997	3593	6809	10402
1998	3612	6434	10046
1999	3964	6470	10434
2000	3330	6367	9697
2001	2965	5716	8681
2002	3454	6112	9566
2003	3210	5561	8771
2004	3079	5840	8919
2005	3400	5200	8600
2006	3510	4910	8420
2007	3496	4977	8473
2008	3691	4837	8528
2009	3500	4400	7900
2010	3132	4449	7581
2011	3242	4631	7873
2012	3300	4500	7800
2013	2900	5000	7900
2014			7600
2015 *)			7500

*) 2015 vorläufige Zahlen

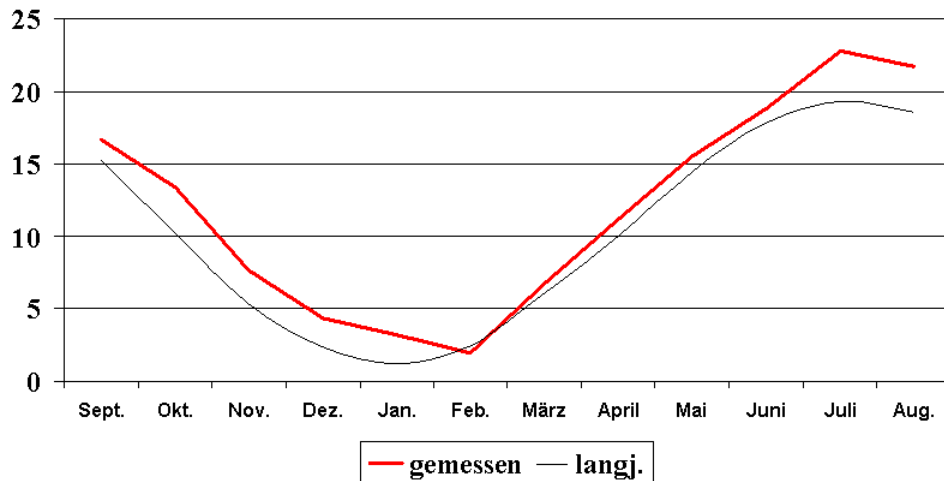
Quelle: Statistisches Landesamt, Bad Ems

2 Witterung

Temperaturen Station Schifferstadt (NW)

September 2014 bis August 2015

Quelle: Agrarmeteorologisches Messnetz Rheinland-Pfalz

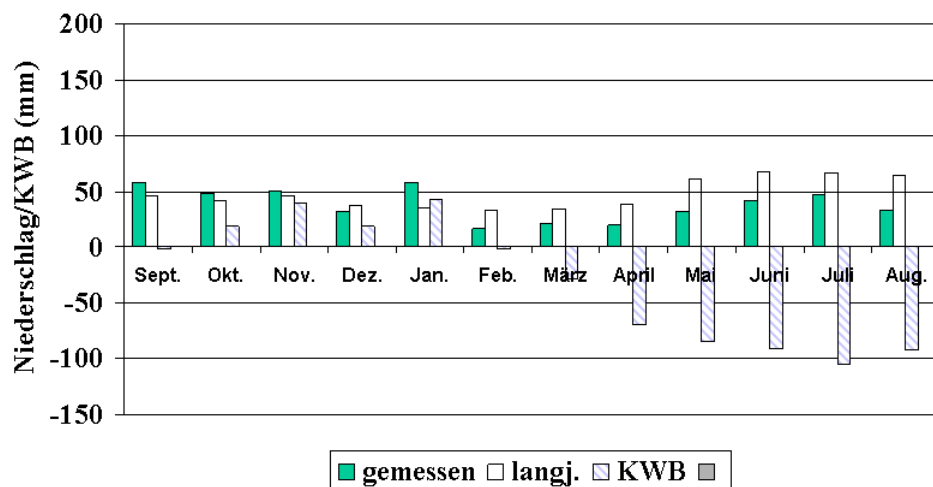


Niederschläge und monatliche klimatische Wasserbilanz (Penman)

Station Schifferstadt (NW)

September 2014 bis August 2015

Quelle: Agrarmeteorologisches Messnetz Rheinland-Pfalz



3 Sorten-Versuche (sehr frühe Speisesorten, Sort. S47.1)

3.1 Standort

Standort- und Anbaudaten

Ort	Höhe m NN	Nieder- schlag mm	Temp. langj. M °C	Pflanzung Datum	Ernte Datum	Vorfrucht/ Sommerzwi- schenfrucht
NW / Lim- burgerhof	100	520	10.1	09.03.2015	05.06.2015 16.06.2015	Zucchini/ Terra Life Beta Sola
BSA / Haßloch	110	520	10,1	23.03.2015	12.06.15 15.07.15	Klee gras

	Boden art	Boden typ	Acker- zahl	pH- Wert	Nmin kg/ha			P ₂ O ₅	K ₂ O	Mg
					0-30	30-60	0-60			
NW / Lim- burgerhof	IS	Braunerde	52	6.6	7	25	32	20	17	6
BSA / Haßloch	hIS	Braunerde	85	7.7	26	34	60	24	20	14

NW / Limburgerhof	Bor	Kupfer (CAT)	Mangan (CAT)	Zink (CAT)		Humus- gehalt
mg/kg	0,3 (A)	3,3 (E)	96,4 (E)	4,74 (E)	%	0,9

BSA / Haßloch	Bor		Humus- gehalt
mg/kg	1,14 (E)	%	1,7

NW = Neustadt/Weinstraße

BSA = Bundessortenamt

3.2 Begleitmaßnahmen

Datum	BBCH	Düngemittel/ PS-Mittel	Menge l,kg/ha	Düngung kg/ha				
				N	P ₂ O ₅	K ₂ O	MgO	S
NW /	07.02.15	Phosphatkali			60	150		
Limburgerhof	17.02.15	Patentkali (30 K ₂ O,				75		
	10.03.15	Kalkammonsalpeter		175				
	10.03.15	Sencor Liquid	0.3					
	02.05.15	Bandur	2.0					
	02.05.15	Dithane NeoTec	1.8					
	11.05.15	Tanos	0.7					
	11.05.15	Dithane NeoTec	1.8					
	18.05.15	BANJO FORTE	1					
	18.05.15	Acrobat Plus WG	2.0					
	18.05.15	Dithane NeoTec	1.8					
	28.05.15	REVUS TOP	0.6					
BSA /	07.11.14	Kornkali				100		
Haßloch	07.04.15	Bandur	4					
	07.04.15	Boxer	3					
	08.04.15	AHL		100				
	18.05.15	REVUS TOP	0.6					
	03.06.15	REVUS TOP	0.6					
	03.06.15	Karate Zeon	0.075					
	15.06.15	Ortiva	0.5					
	15.06.15	Shirlan	0.4					
	15.06.15	CORAGEN	0.06					
	26.06.15	Ranman Top	0.5					
	26.06.15	Proxanil	0.5					

Zusätzlich bei 2. Ernte NW/Limburgerhof

03.06.15	Reglone	2.5 l/ha
----------	---------	----------

Zusätzlich bei 2. Ernte BSA/Haßloch

30.06.15	Mechanische Krautregulierung
----------	------------------------------

NW/Limburgerhof

Vliesauflage: 11.03.2015 – 24.04.2015 (44 Tage, 2014: 40 Tage), neues Vlies, 21g

Beregnung: Frostschutz: 30 l/m²
Vegetation: 90 l/m²

BSA/Haßloch

Freiland

Ohne Beregnung

3.3 Sorten

Zur Prüfung standen die folgenden Sorten in den Versuchen:

Nr.	BSA-Nr.	Sorte	Prüfjahr	Kochtyp	Züchter/Vertreter
1	K 03312	Solist	VRS	B	Norika
2	K 03627	Anuschka EU	VRS	A-B	Europlant
3	K 09102	Annabelle EU	VRS	A-B	Weuthen/HZPC
4	K 04156	Sunita EU	4	B-C	Weuthen/HZPC
5	K 04098	Colomba	3	B	HZPC
6	K 03747	Liliana EU	3	B	Europlant
7	K 03988	Mascha	2	A-B	Lange
8	K 03994	SF Vario	2	A-B	Norika/Firlbeck
9	K 04012	Andrea EU	2	A-B	Europlant
10	K 04068	Glorietta EU	2	A-B	Europlant
11	K 04123	Sunshine EU	1	B	Solana
12	K 04204	Bropanna EU	1	B	Bavaria Saat
13	K 04230	Ranomi EU	1	B	Weuthen/Agrico

3.4 Ergebnisse

3.4.1 Ertrag und Qualität 2015

Limburgerhof: Erster Rodetermin, 05.06.2015, ohne Sikkation

Sorte	Koch- typ	Ertrag		Speise- größen- ertrag rel.	Unter- größen < 30/35 mm** %	Über- größen > 60/65 mm** %	Stärke %
		dt/ha	rel.				
Solist(VRS)	B	434	101	99	1	6	11,9
Anuschka(VRS)	A-B	424	99	99	2	3	11,4
Annabelle(VRS)	A-B	426	100	102	2	0	10,0
Sunita	B-C	413	97	96	3	2	10,5
Colomba	B	501	117	93	0	24	10,7
Liliana	B	410	96	97	1	3	12,2
Mascha	A-B	374	87	82	1	9	13,4
SF Vario	A-B	428	100	104	1	0	10,9
Andrea	A-B	258	60	61	3	0	12,9
Glorietta	A-B	316	74	77	0	0	12,5
Sunshine	B	456	107	112	0	0	11,3
Bropanna	B	442	103	106	2	0	12,3
Ranomi	B	538	126	131	1	0	11,1
Mittel VRS (Solist, Anuschka, Annabelle)		428	100	100= 408 dt/ha			
Grenzdifferenz LSD		67,7	16	14			

*Sortierung 30-60 mm, ** Basis: 35(30) mm – 65(60) mm, ohne Abzug Knollenmängel

Limburgerhof: Zweiter Rodetermin, 16.06.2015 mit Sikkation

Sorte	Koch- typ	Ertrag		Speise- größen- ertrag	Unter- größen < 30/35 mm	Über- größen > 60/65 mm	Stärke	Ge- schmacks- -test
		dt/ha	rel.	rel.	%	%	%	Note***
Solist(VRS)	B	420	92	87	1	8	11,0	3,1
Anuschka(VRS)	A-B	456	99	101	3	0	10,1	3,3
Annabelle(VRS)	A-B	500	109	112	0	2	9,5	3,5
Sunita	B-C	473	103	101	2	5	9,6	3,3
Colomba	B	499	109	105	2	6	10,1	3,4
Liliana	B	472	103	102	3	2	11,2	3,3
Mascha	A-B	414	90	83	0	12	12,4	3,8
SF Vario	A-B	484	105	108	1	2	9,0	4,3
Andrea	A-B	363	79	82	2	0	10,8	3,8
Glorietta	A-B	386	84	88	0	0	10,3	4,1
Sunshine	B	499	109	114	0	0	9,4	5,3
Bropanna	B	467	102	101	0	5	12,2	3,7
Ranomi	B	595	130	133	0	2	8,6	5,3
Mittel VRS (Solist, Anuschka, Annabelle)		459	100	100 = 437 dt/ha				
Grenzdifferenz LSD		69,8	15	15				

*Sortierung 30-60 mm, ** Basis: 35(30) mm – 65(60) mm, ohne Abzug Knollenmängel

***Note 1 – 2: würde ich bevorzugt essen Note 3 –5: würde ich gern essen

Note 6 – 7: würde ich nicht gern essen Note 7 – 9: würde ich keinesfalls essen

Haßloch: Erster Rodetermin, 12.06.2015, ohne Sikkation

Sorte	Koch- typ	Ertrag		Speise- größen- ertrag	Unter- größen < 30/35 mm**	Über- größen > 60/65 mm**	Stärke
		dt/ha	rel.	rel.	%	%	%
Solist(VRS)	B	231	111	105	4	8	14,9
Anuschka(VRS)	A-B	174	84	83	5	2	15,4
Annabelle(VRS)	A-B	220	105	112	3	0	15,4
Sunita	B-C	209	100	101	2	5	14,7
Colomba	B	208	100	96	4	8	13,9
Liliana	B	217	104	107	4	1	16,5
Mascha	A-B	186	89	84	2	11	16,1
SF Vario	A-B	226	108	107	5	4	14,1
Andrea	A-B	174	84	85	7	0	16,6
Glorietta	A-B	176	84	89	4	0	16,8
Sunshine	B	233	112	120	1	0	15,1
Bropanna	B	200	96	91	13	0	17,4
Ranomi	B	210	101	107	0	2	15,9
Mittel VRS		208	100	100= 191 dt/ha			
Grenzdifferenz LSD		27,9	13	13			

*Sortierung 30-60 mm, ** Basis: 35(30) mm – 65(60) mm, ohne Abzug Knollenmängel

Haßloch: Zweiter Rodetermin, 15.07.2015, mit Sikkation

Sorte	Koch- typ	Ertrag		Speise- größen- ertrag	Unter- größen < 30/35 mm**	Über- größen > 60/65 mm**	Stärke
		dt/ha	rel.	rel.	%	%	%
Solist(VRS)	B	306	87	90	2,8	13	14,6
Anuschka(VRS)	A-B	360	103	93	2,0	25	13,1
Annabelle(VRS)	A-B	387	110	117	0,7	13	12,5
Sunita	B-C	382	109	90	1,0	32	13,5
Colomba	B	354	101	87	1,4	29	12,9
Liliana	B	294	84	93	2,1	8	15,1
Mascha	A-B	304	87	44	0,3	59	12,9
SF Vario	A-B	381	109	86	1,0	35	12,3
Andrea	A-B	286	81	94	1,8	5	13,3
Glorietta	A-B	319	91	100	1,0	10	14,4
Sunshine	B	393	112	115	0,6	16	13,9
Bropanna	B	347	99	105	2,9	11	15,0
Ranomi	B	392	112	98	0,5	28	12,6
Mittel VRS		351	100	100= 284,3 dt/ha			
Grenzdifferenz LSD		23,9	7	7			

*Sortierung 30-60 mm, ** Basis: 35(30) mm – 65(60) mm, ohne Abzug Knollenmängel

3.4.2 Wachstumsbeobachtungen 2015

Sorte	Anzahl Knollen je Staude				Anzahl Triebe je Staude			
	BSA Haßloch		NW / Limburgerhof		BSA Haßloch		NW / Limburgerhof	
	Ohne Sik- kation	Mit Sikka- tion	Ohne Sik- kation	Mit Sikka- tion	Ohne Sik- kation	Mit Sikka- tion	Ohne Sik- kation	Mit Sikka- tion
Solist	---	---	11,8	10,6	---	---	3,3	2,7
Anuschka	---	---	16,5	16,3	---	---	4,2	4,2
Annabelle	---	---	13,5	14,5	---	---	6,9	6,9
Sunita	---	---	11,6	9,4	---	---	2,7	2,4
Colomba	---	---	10,3	10,8	---	---	3,8	3,6
Liliana	---	---	15,2	16,1	---	---	4,3	4,4
Mascha	---	---	12,3	11,8	---	---	3,1	2,6
SF Vario	---	---	13,4	15,1	---	---	3,6	3,3
Andrea	---	---	15,6	17,3	---	---	7,6	7,7
Glorietta	---	---	12,8	13,9	---	---	6,2	5,1
Sunshine	---	---	17,5	17,1	---	---	5,7	5,1
Bropanna	---	---	17,0	14,4	---	---	5,2	4,8
Ranomi	---	---	15,6	15,7	---	---	4,7	4,8
Mittel	---	---	14,1	14,1	---	---	4,7	4,4

Sorte	Fleischfarbe1 – 5*				Losschaligkeit 1 – 9**			
	BSA Haßloch		NW / Limburgerhof		BSA Haßloch		NW / Limburgerhof	
	Ohne Sik- kation	Mit Sikka- tion	Ohne Sik- kation	Mit Sikka- tion	Ohne Sik- kation	Mit Sikka- tion	Ohne Sik- kation	Mit Sikka- tion
Solist	---	3	3	3	8,0	1,0	6,0	2,0
Anuschka	---	3	3	4	8,0	1,0	7,0	4,0
Annabelle	---	3	4	4	8,0	1,0	8,0	5,0
Sunita	---	4	3	3	8,0	1,0	6,0	3,0
Colomba	---	3	3	3	7,0	1,0	8,0	3,0
Liliana	---	3	4	4	8,0	1,0	7,0	2,0
Mascha	---	3	4	4	8,0	3,0	6,0	5,0
SF Vario	---	2	3	3	8,0	1,0	7,0	3,0
Andrea	---	3	4	3	7,0	1,0	7,0	2,0
Glorietta	---	4	4	3	8,0	1,0	7,0	3,0
Sunshine	---	3	4	4	8,0	1,0	6,0	2,0
Bropanna	---	3	4	4	8,0	1,0	7,0	4,0
Ranomi	---	3	3	3	8,0	1,0	7,0	4,0
Mittel	---	3	4	3	7,8	1,2	6,8	3,2

*1=weiß, 2=gelbweiß, 3=hellgelb, 4=gelb, 5=dunkelgelb

**1=100% schalenfest, 9=0% schalenfest

Sorte	Anzahl grüne Knolle				Struktur 1 – 7**			
	BSA Haßloch		NW / Limburgerhof		BSA Haßloch		NW / Limburgerhof	
	Ohne Sik- kation	Mit Sikka- tion	Ohne Sik- kation	Mit Sikka- tion	Ohne Sik- kation	Mit Sikka- tion	Ohne Sik- kation	Mit Sikka- tion
Solist	---	1	3	8	---	---	---	2,5
Anuschka	---	2	1	3	---	---	---	3,2
Annabelle	---	0	0	1	---	---	---	4,0
Sunita	---	1	2	3	---	---	---	3,3
Colomba	---	2	6	16	---	---	---	3,4
Liliana	---	5	1	4	---	---	---	3,3
Mascha	---	8	1	12	---	---	---	4,5
SF Vario	---	5	0	2	---	---	---	3,4
Andrea	---	1	1	0	---	---	---	2,8
Glorietta	---	6	2	1	---	---	---	3,5
Sunshine	---	7	0	3	---	---	---	2,1
Bropanna	---	2	5	11	---	---	---	3,2
Ranomi	---	4	0	2	---	---	---	3,0
Mittel	---	3	2	5	---	---	---	3,2

**1-2=fein wie Püree; 3-4=mittel; 5-7=grob;

Sorte	Datum des Aufgangs				Fehlstellen durch Bearbeitung %			
	BSA Haßloch		NW / Limburgerhof		BSA Haßloch		NW / Limburgerhof	
	Ohne Sik- kation	Mit Sikka- tion	Ohne Sik- kation	Mit Sikka- tion	Ohne Sik- kation	Mit Sikka- tion	Ohne Sik- kation	Mit Sikka- tion
Solist	24.04.2015	24.04.2015	16.04.2015	16.04.2015	0,0	0,0	0,0	0,0
Anuschka	24.04.2015	26.04.2015	14.04.2015	14.04.2015	0,0	0,0	0,0	0,0
Annabelle	22.04.2015	21.04.2015	06.04.2015	06.04.2015	0,0	0,0	0,0	0,0
Sunita	22.04.2015	23.04.2015	18.04.2015	18.04.2015	0,0	0,0	0,0	0,0
Colomba	21.04.2015	23.04.2015	14.04.2015	14.04.2015	0,0	0,7	0,0	0,0
Liliana	23.04.2015	23.04.2015	14.04.2015	14.04.2015	0,0	0,0	0,0	0,0
Mascha	24.04.2015	24.04.2015	16.04.2015	16.04.2015	0,0	0,0	0,0	0,0
SF Vario	22.04.2015	23.04.2015	16.04.2015	16.04.2015	0,0	0,0	0,0	0,0
Andrea	26.04.2015	26.04.2015	16.04.2015	16.04.2015	0,0	0,0	0,0	0,0
Glorietta	25.04.2015	26.04.2015	18.04.2015	18.04.2015	0,0	0,0	0,0	0,0
Sunshine	21.04.2015	22.04.2015	16.04.2015	16.04.2015	0,0	0,0	0,0	0,0
Bropanna	21.04.2015	23.04.2015	06.04.2015	06.04.2015	0,0	0,0	0,0	0,0
Ranomi	23.04.2015	23.04.2015	14.04.2015	14.04.2015	0,0	0,0	0,0	0,0
Mittel	22.04.2015	23.04.2015	14.04.2015	14.04.2015	0,0	0,1	0,0	0,0

Sorte	Zwiewuchs %				Wachstumsrisse %			
	BSA Haßloch		NW / Limburgerhof		BSA Haßloch		NW / Limburgerhof	
	Ohne Sik- kation	Mit Sikka- tion	Ohne Sik- kation	Mit Sikka- tion	Ohne Sik- kation	Mit Sikka- tion	Ohne Sik- kation	Mit Sikka- tion
Solist	---	---	0	8	---	1	0	3
Anuschka	---	---	0	0	---	0	2	0
Annabelle	---	---	2	8	---	0	0	0
Sunita	---	---	0	0	---	0	0	0
Colomba	---	---	1	3	---	0	2	0
Liliana	---	---	1	1	---	0	3	2
Mascha	---	---	3	10	---	0	2	1
SF Vario	---	---	3	6	---	0	0	1
Andrea	---	---	3	3	---	0	0	0
Glorietta	---	---	0	2	---	1	1	0
Sunshine	---	---	0	1	---	0	0	0
Bropanna	---	---	1	4	---	0	0	0
Ranomi	---	---	1	3	---	1	2	3
Mittel	---	---	1	4	---	0	1	1

Sorte	Fehlstellen durch Kümmerlinge %				Fehlstellen durch Krankheiten %			
	BSA Haßloch		NW / Limburgerhof		BSA Haßloch		NW / Limburgerhof	
	Ohne Sik- kation	Mit Sikka- tion	Ohne Sik- kation	Mit Sikka- tion	Ohne Sik- kation	Mit Sikka- tion	Ohne Sik- kation	Mit Sikka- tion
Solist	0,0	0,0	3,1	3,1	0,7	0,7	2,5	2,5
Anuschka	4,7	10,0	0,6	0,6	0,0	0,7	0,0	0,0
Annabelle	3,3	1,3	0,0	0,0	0,0	0,0	0,0	0,0
Sunita	6,7	1,3	0,0	0,0	0,7	0,7	0,6	0,6
Colomba	4,7	8,0	0,6	0,6	2,0	1,3	0,0	0,0
Liliana	4,7	2,0	0,0	0,0	0,7	0,0	0,6	0,6
Mascha	6,0	4,0	1,2	1,2	0,7	0,0	0,6	0,6
SF Vario	5,3	3,3	0,0	0,0	0,0	1,3	0,0	0,0
Andrea	4,0	0,0	0,6	0,6	0,0	0,0	0,0	0,0
Glorietta	5,3	2,7	0,6	0,6	0,7	0,0	0,0	0,0
Sunshine	3,3	0,0	0,0	0,0	0,7	0,7	0,0	0,0
Bropanna	0,0	2,7	0,0	0,0	0,0	0,7	0,0	0,0
Ranomi	3,3	4,0	0,0	0,0	0,0	1,3	0,0	0,0
Mittel	3,9	3,0	0,5	0,5	0,5	0,6	0,3	0,3

Sorte	Rhizoctonia deformierte Knollen %				Schorf auf Oberfläche (Index) %			
	BSA Haßloch		NW / Limburgerhof		BSA Haßloch		NW / Limburgerhof	
	Ohne Sik- kation	Mit Sikka- tion	Ohne Sik- kation	Mit Sikka- tion	Ohne Sik- kation	Mit Sikka- tion	Ohne Sik- kation	Mit Sikka- tion
Solist	---	1,0	3,0	8,0	---	1,0	0,0	0,5
Anuschka	---	2,0	1,0	6,0	---	0,0	0,0	1,2
Annabelle	---	0,0	5,0	8,0	---	0,0	0,0	0,0
Sunita	---	1,0	1,0	2,0	---	0,0	0,0	0,5
Colomba	---	0,0	2,0	3,0	---	0,0	0,0	2,0
Liliana	---	1,0	1,0	4,0	---	0,0	0,0	0,6
Mascha	---	10,0	3,0	5,0	---	0,0	0,0	0,3
SF Vario	---	29,0	3,0	8,0	---	0,0	0,0	0,0
Andrea	---	2,0	1,0	4,0	---	0,0	0,0	0,2
Glorietta	---	4,0	0,0	0,0	---	0,0	0,0	0,0
Sunshine	---	2,0	1,0	8,0	---	0,0	0,0	0,2
Bropanna	---	6,0	5,0	13,0	---	0,0	0,0	0,5
Ranomi	---	2,0	2,0	10,0	---	0,0	0,0	0,8
Mittel	---	4,6	2,2	6,1	---	0,1	0,0	0,5

Sorte	Nassfäule %				Hohlherzigkeit 1 – 9* *1=0 Knollen; 9=über 14 Knollen			
	BSA Haßloch		NW / Limburgerhof		BSA Haßloch		NW / Limburgerhof	
	Ohne Sik- kation	Mit Sikka- tion	Ohne Sik- kation	Mit Sikka- tion	Ohne Sik- kation	Mit Sikka- tion	Ohne Sik- kation	Mit Sikka- tion
Solist	---	---	1,0	0,0	1,0	1,0	1,0	1,0
Anuschka	---	---	1,0	0,0	1,0	1,0	1,0	1,0
Annabelle	---	---	0,0	0,0	1,0	1,0	1,0	1,0
Sunita	---	---	1,0	0,0	1,0	1,0	1,0	1,0
Colomba	---	---	2,0	0,0	1,0	1,0	1,0	1,0
Liliana	---	---	1,0	0,0	1,0	1,0	1,0	1,0
Mascha	---	---	0,0	0,0	1,0	1,0	1,0	1,0
SF Vario	---	---	2,0	0,0	1,0	1,0	1,0	1,0
Andrea	---	---	0,0	0,0	1,0	1,0	1,0	1,0
Glorietta	---	---	2,0	0,0	1,0	1,0	1,0	1,0
Sunshine	---	---	1,0	0,0	1,0	1,0	1,0	1,0
Bropanna	---	---	1,0	0,0	1,0	1,0	1,0	1,0
Ranomi	---	---	0,0	0,0	1,0	1,0	1,0	1,0
Mittel	---	---	0,9	0,0	1,0	1,0	1,0	1,0

Sorte	Eisenfleckigkeit %				Braunfäule %			
	BSA Haßloch		NW / Limburgerhof		BSA Haßloch		NW / Limburgerhof	
	Ohne Sik- kation	Mit Sikka- tion	Ohne Sik- kation	Mit Sikka- tion	Ohne Sik- kation	Mit Sikka- tion	Ohne Sik- kation	Mit Sikka- tion
Solist	---	---	0,0	0,0	---	---	0,0	0,0
Anuschka	---	---	0,0	0,0	---	---	0,0	0,0
Annabelle	---	---	0,0	0,0	---	---	0,0	0,0
Sunita	---	---	0,0	0,0	---	---	0,0	0,0
Colomba	---	---	0,0	0,0	---	---	0,0	0,0
Liliana	---	---	0,0	0,0	---	---	0,0	0,0
Mascha	---	---	0,0	0,0	---	---	0,0	0,0
SF Vario	---	---	0,0	0,0	---	---	0,0	0,0
Andrea	---	---	0,0	0,0	---	---	0,0	0,0
Glorietta	---	---	0,0	0,0	---	---	0,0	0,0
Sunshine	---	---	0,0	0,0	---	---	0,0	0,0
Bropanna	---	---	0,0	0,0	---	---	0,0	0,0
Ranomi	---	---	0,0	0,0	---	---	0,0	0,0
Mittel	---	---	0,0	0,0	---	---	0,0	0,0

Sorte	Trockenfäule %				Krautfäule* *1=kein Befall			
	BSA Haßloch		NW / Limburgerhof		BSA Haßloch		NW / Limburgerhof	
	Ohne Sik- kation	Mit Sikka- tion	Ohne Sik- kation	Mit Sikka- tion	Ohne Sik- kation	Mit Sikka- tion	Ohne Sik- kation	Mit Sikka- tion
Solist	0,0	0,0	0,0	0,0	1,0	1,0	1,0	1,0
Anuschka	0,0	0,0	0,0	0,0	1,0	1,0	1,0	1,0
Annabelle	0,0	0,0	0,0	0,0	1,0	1,0	1,0	1,0
Sunita	0,0	0,0	0,0	0,0	1,0	1,0	1,0	1,0
Colomba	0,0	0,0	0,0	0,0	1,0	1,0	1,0	1,0
Liliana	0,0	0,0	0,0	0,0	1,0	1,0	1,0	1,0
Mascha	0,0	0,0	0,0	0,0	1,0	1,0	1,0	1,0
SF Vario	0,0	0,0	0,0	0,0	1,0	1,0	1,0	1,0
Andrea	0,0	0,0	0,0	0,0	1,0	1,0	1,0	1,0
Glorietta	0,0	0,0	0,0	0,0	1,0	1,0	1,0	1,0
Sunshine	0,0	0,0	0,0	0,0	1,0	1,0	1,0	1,0
Bropanna	0,0	0,0	0,0	0,0	1,0	1,0	1,0	1,0
Ranomi	0,0	0,0	0,0	0,0	1,0	1,0	1,0	1,0
Mittel	0,0	0,0	0,0	0,0	1,0	1,0	1,0	1,0

Sorte	Alternaria** **1=kein Befall, 9=sehr starker Befall				Anzahl Knollen mit YNTN-Virus			
	BSA Haßloch		NW / Limburgerhof		BSA Haßloch		NW / Limburgerhof	
	Ohne Sik- kation	Mit Sikka- tion	Ohne Sik- kation	Mit Sikka- tion	Ohne Sik- kation	Mit Sikka- tion	Ohne Sik- kation	Mit Sikka- tion
Solist	1	1,0	3,0	3,0	0	0	0	0
Anuschka	1	1,0	2,0	2,0	0	0	0	0
Annabelle	1	1,0	2,0	2,0	0	0	0	0
Sunita	1	1,0	1,0	1,0	0	0	0	0
Colomba	1	1,0	2,0	2,0	0	0	0	0
Liliana	1	1,0	1,0	1,0	0	1	0	0
Mascha	1	1,0	2,0	2,0	0	0	0	0
SF Vario	1	1,0	1,0	1,0	0	0	0	0
Andrea	1	1,0	3,0	3,0	0	0	0	0
Glorietta	1	1,0	1,0	1,0	0	0	0	0
Sunshine	1	1,0	1,0	1,0	0	0	0	0
Bropanna	1	1,0	2,0	2,0	0	0	0	0
Ranomi	1	1,0	1,0	1,0	0	0	0	0
Mittel	1	1,0	1,7	1,7	0	0	0	0

3.4.3 Ertrag und Qualität mehrjährig

Erträge (relativ), erster Rodetermin, ohne Sikkation

Sorte	Koch- typ	Ertrag relativ (%)			
		2013	2014	2015	2013 - 2015
Rodetermin ⇒		17.06.2013	26.05.2014	2 Orte	früh
Solist	B	94	91	105	96
Sunita	B-C	88	89	98	92
Colomba	B	87	92	111	97
Liliana	B	89	84	99	91
Mascha	A-B	---	72	88	80*
SF Vario	A-B	---	101	103	102*
Andrea	A-B	---	76	68	72*
Glorietta	A-B	---	84	77	81*
Berber 35-45mm	B	98	95	---	97*
Berber 45-55 mm	B	108	114	---	111*
Mittel VRS	dt/ha	511	457	318	429
Mittel VRS	relativ	100	100	100	100

Verrechnungssorten: 2013, 2014 Berber, Solist
2015: Solist, Anuschka, Annabelle

* = 2-jährige Ergebnisse

Speisegrößenertrag (relativ): erster Rodetermin, ohne Sikkation

Sorte	Koch- typ	Ertrag relativ (%)			
		2013	2014	2015	2013 - 2015
Rodetermin ⇒		17.06.2013	26.05.2014	2 Orte	früh
Solist	B	95	90	101	95
Sunita	B-C	83	88	98	90
Colomba	B	90	89	94	91
Liliana	B	85	84	100	90
Mascha	A-B	---	71	83	77*
SF Vario	A-B	---	102	105	103*
Andrea	A-B	---	77	69	73*
Glorietta	A-B	---	85	81	83*
Berber 35-45mm	B	95	96	---	96*
Berber 45-55 mm	B	110	114	---	112*
Mittel VRS	relativ	100	100	100	100
Mittel VRS	dt/ha	491	445	299	412

Verrechnungssorten: 2013, 2014 Berber, Solist
2015: Solist, Anuschka, Annabelle

* = 2-jährige Ergebnisse

Erträge (relativ), zweiter Rodetermin, mit Sikkation

Sorte	Koch- typ	Ertrag relativ (%)			
		2013	2014	2015	2013 - 2015
Rodetermin ⇒		5.7.2013	17.06.2014	2 Orte	spät
Solist	B	90	90	90	90
Sunita	B-C	84	93	106	94
Colomba	B	78	98	105	94
Liliana	B	81	90	95	89
Mascha	A-B	---	76	89	82*
SF Vario	A-B	---	107	107	107*
Andrea	A-B	---	71	80	75*
Glorietta	A-B	---	78	87	83*
Berber 35-45mm	B	100	95	---	98*
Berber 45-55 mm	B	110	116	---	113*
Mittel VRS	dt/ha	496	514	405	472
Mittel VRS	relativ	100	100	100	100

Verrechnungssorten: 2013, 2014 Berber, Solist
2015: Solist, Anuschka, Annabelle

* = 2-jährige Ergebnisse

Speisegrößen-Erträge (relativ): zweiter Rodetermin, mit Sikkation

Sorte	Koch- typ	Ertrag relativ (%)			
		2013	2014	2015	2013 - 2015
Rodetermin ⇒		5.7.2013	17.06.2014	2 Orte	spät
Solist	B	91	87	88	89
Sunita	B-C	86	89	96	90
Colomba	B	76	59	98	78
Liliana	B	75	98	99	90
Mascha	A-B	---	79	68	74*
SF Vario	A-B	---	78	99	89*
Andrea	A-B	---	72	87	79*
Berber 35-45mm	B	96	95	---	96*
Berber 45-55 mm	B	113	118	---	116*
Mittel VRS	dt/ha	471	445	361	426
Mittel VRS	relativ	100	100	100	100

Verrechnungssorten: 2013, 2014 Berber, Solist
2015: Solist, Anuschka, Annabelle

* = 2-jährige Ergebnisse

Stärkegehalt: erster Rodetermin, ohne Sikkation

Sorte	Koch- typ	Stärkegehalt (%)			
		2013	2014	2015	2013 - 2015
Solist	B	12,7	12,4	13,4	13,0
Sunita EU	B-C	9,5	11,1	12,6	11,4
Colomba	B	10,9	10,2	12,3	11,4
Liliana EU	B	12,4	11,6	14,3	13,2
Mascha	A-B	---	11,2	14,8	13,6*
SF Vario	A-B	---	10,5	12,5	11,8*
Andrea EU	A-B	---	10,7	14,8	13,4*
Glorietta EU	A-B	---	11,8	14,7	13,7*

Stärkegehalt: zweiter Rodetermin, mit Sikkation

Sorte	Koch- typ	Stärkegehalt (%)			
		2013	2014	2015	2013 - 2015
Solist	B	11,4	11,2	12,8	12,1
Sunita EU	B-C	9,8	10,6	11,6	10,9
Colomba	B	8,8	9,5	11,5	10,3
Liliana EU	B	9,8	11,3	13,2	11,9
Mascha	A-B	---	10,9	12,7	12,1*
SF Vario	A-B	---	9,6	10,7	10,3*
Andrea EU	A-B	---	10,0	12,1	11,4*
Glorietta EU	A-B	---	11,4	12,4	12,0*

* = 2-jährige Ergebnisse

Geschmackstest: erster Rodetermin, ohne Sikkation

Sorte	Koch- typ	Noten aus Testessen (Note 1-9)			
		2013	2014	2015	2013 - 2015
Solist	B	4,4	4,8	---	4,6*
Sunita EU	B-C	5,6	4,3	---	5,0*
Colomba	B	4,8	5,2	---	5,0*
Liliana EU	B	5,2	4,3	---	4,8*

Geschmackstest: zweiter Rodetermin, mit Sikkation

Sorte	Koch- typ	Noten aus Testessen (Note 1-9)			
		2013	2014	2015	2013 - 2015
Solist	B	4,8	3,3	3,1	3,7
Sunita EU	B-C	5,8	2,7	3,3	3,9
Colomba	B	5,8	4,6	3,4	4,6
Liliana EU	B	4,1	3,0	3,3	3,5
Mascha	A-B	---	4,2	3,8	4,0*
SF Vario	A-B	---	3,7	4,3	4,0*
Andrea EU	A-B	---	4,1	3,8	4,0*
Glorietta EU	A-B	---	3,4	4,1	3,8*

* = 2-jährige Ergebnisse

3.5 Kommentar

Ergebnisse 1. Rodung, Standort Limburgerhof, Abdeckung, Beregnung

Insgesamt wurden 13 Sorten in einer 1-faktoriellen Blockanlage 3-fach wiederholt getestet. Somit wurden 2-mal 39 Parzellen (15m²) geerntet und ausgewertet. Geprüft wurden 6 Sorten mit dem Kochtyp A-B. Neue Sorten waren nicht vorhanden. Mit ebenfalls sechs Sorten waren die vorwiegend festkochenden Sorten vertreten. Gleich drei Sorten, Sunshine, Bropanna und Ranomi, waren neu in diesem Segment. Die einzige mehligkochende Sorte Sunita befindet sich im vierten Prüffahr. Das durchschnittliche Pflanzgutgewicht (Tab. 1) lag bei 77g. Nur bei den Sorten Annabelle (57g), Colomba (59g) und Sunita (58g) lagen die Gewichte deutlich unter dem Mittelwert. Sehr hohe Werte von 90g und mehr zeigten sich bei Mascha (98g), Ranomi (92g) und Solist (90g). Die Auspflanzung am Standort Limburgerhof erfolgte in der zweiten Märzwoche am 09.03.2015. Die Bodenstruktur konnte auf dem leichten Standort (sandiger Lehm), auch durch die Aussaat einer Zwischenfrucht, als relativ positiv eingestuft werden. Der erste Rodetermin am 05.06.2015 wurde „grün“ geerntet und der zweite Termin am 16.06.2015 wurde einphasig chemisch krautreguliert.

Witterung

Die Lufttemperaturen lagen von März bis Juni leicht über dem langjährigen Mittel. So lag der Auf-
lauf im üblichen Rahmen zwischen 26 bis 38 Tagen. Nach dem im Januar noch überdurchschnittlich viel Niederschlag gemessen werden konnte lag im Zeitraum zwischen Februar und Juni die Niederschlagsmenge nur bei ca. 50% der üblichen Werte. Aus diesem Grund wurde im Versuch schon in den Auf-
lauf hinein beregnet, welches sich positiv auf die Knollenzahl je Staude auswirkte. Diese und weitere Beregnungsgaben wurden wohl do-
siert, um stehendes Wasser im Unterboden und daraus folgend Stängelphytophthora zu vermei-
den. Blatt- und Stängelphytophthora hatten dadurch keine Entwicklungsmöglichkeiten. Die Blatt-
symptome verursacht durch Alternaria ssp. traten bei den beiden Sorten Solist und Andrea am
stärksten auf. Letztendlich war die Entwicklung der Frühkartoffeln nur wenige Tage später als der Durchschnitt
der Jahre.

Ergebnisse 1. Rodung

Der durchschnittliche Rohertrag lag nach 88 Tagen (Vorjahr: 91 Tage) bei 417 dt/ha (Vorjahr: 423
dt/ha). Für die Praxis sind die Unterschiede zwischen den Sorten von größerer Bedeutung, als die absolu-
ten Ertragswerte der einzelnen Sorten. Daher sollte man sich nur auf die Relativ-Erträge konzent-
rieren. Die neue Sorte Ranomie zeigte mit rel. 126 den höchsten Rohertrag. Auch die beiden neuen Sor-
ten Sunshine und Bropanna konnten im ersten Jahr mit rel. 107 bzw. 103 überzeugen. Mit rel. 117
lag die Sorte Colomba zwischen den neuen Sorten. Für die Sorten Andrea (rel. 60) und Glorietta
(rel. 74) war dieser Erntetermin 8-12 Tage zu früh.

Stärkegehalt, 1. Rodung

Im Mittel lag der Stärkegehalt bei 11,6% (2014: 11,2%) Für diesen frühen Zeitpunkt kann von ei-
nem ordentlichen Wert gesprochen werden. Bis auf Annabelle (10%) lagen auch alle Sorten über
10% bzw. 280g UWG. Wie schon im vergangenen Jahr lagen die Sorten Colomba (10,7%), Sunita (10,2%) als mehlig
kochende und SF Vario (10,9%) nur knapp über 10% Stärkegehalt. Über
dem Mittel von 11,6% bewegten sich die Sorten Mascha (13,4%), Andrea (12,9%, 2014: 10,7%),
Glorietta (12,5%), Bropanna (12,3%) und Liliana (12,2%).

Sortierung, 1. Rodung

Insgesamt war die Sortierung für diesen sehr frühen Termin zufriedenstellend. Nur die Sorte Colomba lag mit 24% deutlich über der 10%-Marke. Colomba zeigte in diesem Zusammenhang auch eine sehr unterdurchschnittliche Anzahl von Knollen/Staude.

Wachstumsbeobachtungen, 1. Rodung

Ein wichtiges Kriterium im Frühkartoffelanbau ist das Merkmal Losschaligkeit. Zu diesem sehr frühen Termin war die Sorten Solist, Sunita, Mascha und Sunshine alle mit der Note 4 am weitesten fortgeschritten mit der Schalenfestigkeit. Alle anderen Sorten lagen mit Noten zwischen 6 und 8 dahinter. Die Sorte Colomba konnte mit der Note 8 nicht die gewünschten Erwartungen erfüllen. Schorf trat im größeren Umfang nicht auf. Das Merkmal Zwiewuchs lag im Mittel nur bei 1%, aber die Sorten Mascha, SF Vario und Andrea lagen, wie schon im vergangenen Jahr, mit jeweils 3% über dem Durchschnitt.

Bei den Parametern Rhizoctonia Deformationen und grüne Knollen lag das Mittel mit 2% auf niedrigem Niveau. Die höchsten Anteile zeigten sich bei Annabelle (5%) und Bropanna (5%) bzw. bei Colomba (6%) und Bropanna (5%).

Ergebnisse 2. Rodung, Standort Limburgerhof, Abdeckung, Beregnung

Der zweite Rodetermin wurde am 03.06.2015 mit Reglone 2,5 l/ha und 800 l Wasser/ha krautreguliert. Dreizehn Tage später, am 16.06.2015, wurden die 39 Parzellen geerntet.

So betrug der zeitliche Abstand zwischen der 1. Rodung und Sikkationstermin der 2. Rodung nur 2 Tage.

Nach 90 Tagen lag der durchschnittliche Knollenertrag bei 464 dt/ha. Zum ersten Termin ist in zwei Tagen eine durchschnittliche Steigerung von 47 d/ha vorhanden.

Wie schon beschrieben, sollte sich aber der Blick hauptsächlich auf die Relativerträge richten. Mit diesen Werten können die Sortenunterschiede bewertet werden. Statistisch absicherbar sind die Ertragsunterschiede, wenn zwischen den Relativwerten mindestens 15 Punkte (Grenzdifferenz (GD) 15%) liegen.

Ertrag 2. Rodung

Im Salatsegment gelangen die neueren Sorten Andrea (rel. 79), Glorietta (rel. 84) und Mascha (rel. 90) zu diesem frühen Termin nicht an das Ertragsniveau der Standardsorte Annabelle heran. Die vierte neuere Sorte, SF Vario, erreichte bzw. lag mit rel. 105 nur knapp unter dem Ergebnis der Sorte Annabelle (rel. 109). Auch beim Speisegrößenenertrag konnte SF Vario mit rel. 108 zu diesem frühen Zeitpunkt überzeugen.

Die erst einjährig geprüfte Sorte Ranomi erzielte beim Knollenertrag (rel. 130) und beim Speisegrößenenertrag (rel. 133) statistisch abgesicherte Höchstserträge.

Das Ertragsniveau des Knollenertrages der dreijährig geprüften Sorte Colomba war mit rel. 109 leicht überdurchschnittlich. Da der richtige Sikkationstermin für diese Sorte gefunden wurde, stürzte der Speisegrößenenertrag nicht deutlich ab (Vorjahr rel. 59) ab, sondern lag bei rel. 105. Die große Neigung zu einem geringen Knollenansatz, zwischen 6 und 10, muss in diesem Zusammenhang immer beachtet werden.

Der Knollen- und Speisegrößenenertrag, den Stärkegehalt, die Sortierung und das Ergebnis vom Testessen finden Sie in der Tabelle 5.

Stärkegehalt, 2. Rodung

Im Mittel lag der Stärkegehalt bei sehr niedrigen 10,3% (Vorjahr: 10,6%). Nur die vier Sorten Mascha (12,4%), Bropanna (12,2%), Liliana (11,2%) und Solist (11,0%) erreichten Werte über 11%. Unter 10% blieben gleich fünf Sorten. Die neuen Sorten Ranomi und Sunshine erzielten mit 8,6% bzw. 9,4% die geringsten Werte. Die festkochende Sorte SF Vario bestätigte mit 9,4% im zweiten

Jahr ihre Neigung zu unterdurchschnittlichen Gehalten. Gleiches gilt auch für die Sorte Sunita. Als fünfte Sorte blieb Annabelle mit 9,5% auf niedrigem Niveau.

Erstmals erreichte Colomba nach einphasiger Sikkation mit 10,1% knapp ein zweistelliges Ergebnis.

Alle dreizehn Sorten reagierten auf die einphasige Sikkation mit einer Senkung des Stärkegehaltes. Diese lag zwischen 0,1% bei der neuen Sorte Bropanna und stattlichen 2,5% bei der ebenfalls neuen Sorte Ranomi.

Sortierung, 2. Rodung

Bei allen Sorten lag die Sortierung im akzeptablen Bereich. Nur die Sorte Mascha zeigte mit 12% Übergrößen zweistellige Werte.

Die Sorten Colomba (10,8 Knollen/Staude) und Sunita (9,4 Knollen/Staude) bestätigten mehrjährig ihre Neigung zu unterdurchschnittlichem Knollenansatz.

Wachstumsbeobachtungen

Mit einer unterdurchschnittlichen Losschaligkeit, nur Note 5, enttäuschte die Sorte Annabelle. Gleiches kann von der Sorte Mascha berichtet werden. Im Gegensatz dazu zeigte die neue Sorte Sunshine (Note 2) eine deutlich fort geschrittene Festschaligkeit. Gleiches gilt für Solist, Liliana und Andrea. Mit einer geringen Abstufung (Note 3) folgten Sunita, Colomba, SF Vario und Glorietta.

Aufgrund der lang anhaltenden Trockenheit konnte bei der Sorte Colomba mit 13% eine relativ hohe Befallshäufigkeit mit Schorf bonitiert werden.

Deutlich überdurchschnittliche Werte beim Anteil an grünen Knollen zeigten Colomba (16%), Mascha (12%) und Bropanna (11%). Ein weiterer Schwerpunkt bei den Wachstumsbeobachtungen stellten die Deformationen durch Rhizoctonia dar. Zweistellige Werte erreichten die zwei neuen Sorten Ranomie (10%) und Bropanna (12%). Das Mittel lag bei 6%.

Eine überdurchschnittlichere Anfälligkeit gegenüber Zwiewuchs konnte bei Mascha (10%, 2014 mit 8% über Mittel), Solist (8%), Annabelle (8%) und SF Vario (6%, 2014 mit 8% über Mittel) bonitiert werden.

Phytophthora konnte weder am Stängel noch am Blatt gefunden werden.

Wie schon im vergangenen Jahr zeigte sich der Schwächeparasit Alternaria bei den Sorten Andrea (3), Glorietta (3) und Solist (3) am stärksten.

Ergebnisse 1. Rodung, Standort Haßloch, Freiland, ohne Beregnung

Seit 2015 kooperieren das DLR R-N-H und das Bundessortenamt in Haßloch im Bereich der Sortenprüfung miteinander.

Aus versuchstechnischen Gründen wurde in diesem ersten Jahr auf den Einsatz von Beregnung verzichtet.

Die Auspflanzung am Standort Haßloch erfolgte in der dritten Märzwoche am 23.03.2015. Die Bodenstruktur (sandiger Lehm, Ackerzahl 85) konnte als positiv eingestuft werden. Die Fruchtfolge ist so konzipiert, dass alle 4 Jahr oder später Kartoffeln angebaut werden.

Der erste Rodetermin am 12.06.2015 wurde „grün“ geerntet.

Ertrag 1. Rodung

Durch die sehr ausgeprägte Trockenheit lag das Ertragsniveau mit 205 dt/ha sehr niedrig.

Die Sorten Sunshine und Solist erzielten mit rel. 112 bzw. rel. 111 statistisch abgesicherte Mehrerträge. Unterdurchschnittliche Roherträge konnten bei den Sorten Mascha (rel. 89), Anuschka (rel. 84), Andrea (rel. 84) und Glorietta (rel. 84).

Die gleichen vier Sorten erzielten auch beim Speisewareertrag die geringsten Erträge. Wieder ganz vorne war, nach Abzug von Unter- und Übergrößen, die neue Sorte Sunshine mit rel. 120.

Stärkegehalt, 1. Rodung

Im Vergleich zum berechneten Standort in Limburgerhof und nach nur 81 Tagen, Limburgerhof 88 Tage, kann von sehr hohen Stärkegehalten gesprochen werden. Im Mittel aller Sorten lag der Stärkegehalt in Haßloch um 4,0% höher als in Limburgerhof.

Mitverantwortlich war natürlich die sehr hohe negative Wasserbilanz.

Die höchsten Differenzen konnten bei den Sorten Annabelle (5,4%), Bropanna (5,1%) und Ranomi (4,8%) gemessen werden.

Sortierung, 1. Rodung

Im größeren Umfang traten bei den Sorten Mascha (11%), Solist (8%) und Colomba (8%) Übergrößen auf.

Ergebnisse 2. Rodung, Standort Haßloch, Freiland, ohne Beregnung

Der zweite Rodetermin wurde am 15.07.2015 bzw. 34 Tage später als die 1. Rodung geerntet. Die Sikkation wurde nur einmal mechanisch am 30.06.2015 durchgeführt.

Ertrag 2. Rodung

Zwischen 1. Rodung und Sikkation konnten 26 mm Niederschlag gemessen werden. Dadurch konnten die Sorten einen mittleren Ertragszuwachs von 141 dt/ha erzielen.

Der durchschnittliche Rohertrag lag bei 346dt/ha.

Statistisch abgesicherte Mehrerträge erreichten die Sorten Sunshine, auch bei der 1. Rodung (rel. 112), Ranomi (rel. 112), Annabelle (rel. 110), Sunita (rel. 109) und SF Vario (rel. 109).

Wie schon bei der 1. Rodung erzielten die Sorten Glorietta (rel. 91), Mascha (rel. 87, und Andrea (rel. 81) statistisch abgesicherte Mindererträge. Bei der ersten Rodung noch deutliche Mehrerträge, erreichte die Sorte Solist mit dem geringsten Ertragszuwachs von 67 dt/ha nur rel. 87. Auch die Sorte Liliana konnte mit dem geringen Ertragszuwachs von 77 dt/ha nur einen unterdurchschnittlichen Rohertrag von rel. 84 erzielen.

Stärkegehalt, 2. Rodung

Im Vergleich zum berechneten Standort lag der Stärkegehalt nach einmaliger Sikkation im Mittel um 3,2% höher.

Trotz der einmaligen Sikkation lagen alle Werte über 12,5%. Den niedrigsten Wert konnte bei der Sorte Ranomi, auch schon in Limburgerhof, mit 12,6% gemessen werden.

Auch die Sorten Annabelle (12,5%), Colomba (12,9%) und SF Vario (12,3%) blieben bei der 2. Rodung bei beiden Standorten deutlich unter dem Mittel.

Sortierung, 2. Rodung

Die extreme Trockenheit schränkte auch den Knollenansatz deutlich ein. So war es nicht überraschend, dass bei 6 Sorten der Übergrößenanteil über 20% lag. Den höchsten Anteil zeigte die Sorte Mascha mit 59%. Danach folgten SF Vario (35%), Sunita (32%), Colomba (29%), Ranomi (28%) und Anuschka (25%).

Die niedrigsten Anteile konnten bei den Sorten Liliana (8%) und Andrea (5%) bonitiert werden.

Losschaligkeit, 2. Rodung

Bis auf die Sorte Mascha (Note 3) waren alle Sorten festschalig (Note 1).

4 Sortenbeschreibung Frühkartoffeln für Rheinland-Pfalz 2015 (Reifegruppe sehr früh)

4.1 Hinweise zum Einkauf von zertifiziertem Pflanzgut

Kontrolle

1. wichtig ist die Kontrolle vor Ort, bevor die Partie aufgeladen wird.
Annahme und Kontrolle der angelieferten Pflanzkartoffeln ist Chefsache!!
Spätere Reklamationen sind kaum oder nur sehr viel schwieriger durch zu setzen.
2. Kontrollieren Sie auf nass- u. trockenfaule, beschädigte und kranke Knollen, die Ware darf keinesfalls feucht sein.
3. Schneiden Sie eine größere Anzahl von Knollen durch, um die inneren Eigenschaften zu beurteilen.
4. Waschen Sie 100 Knollen und halten die Anzahl der befallenen Knollen mit Sklerotien fest
5. Waschen Sie 1 bis 2 Kisten und stellen diese für 1-2 Wochen bei Raumtemperatur (>20°C) auf, um latenten Befall mit Fäulniskrankheiten frühzeitig, d.h. evtl. noch vor dem Einfüllen in Kisten zu erkennen. Beschleunigt wird das Ausbrechen des latenten Befalls durch das Feuchthalten der Kartoffeln.
6. Bewahren Sie die Sackanhänger bzw. Anerkennungs-Nr. auf und markieren Sie die damit befüllten Kisten bzw. notieren Sie später im Acker auf die Reihe genau die jeweils ausgepflanzte Fläche.

Achtung: bei Reklamationen, insbesondere beim Auftreten von Quarantänekrankheiten bzw. bei Teilnahme am QS-System besteht Nachweispflicht!!

Risikominderung:

Beziehen Sie Pflanzgut Ihrer Hauptsorten (mit größerem Anbauumfang) möglichst aus verschiedenen Anerkennungs-Partien (Nummern).
Teilen Sie LKW-Ladungen mit einem Nachbarn.

Größensortierung:

Bestellen Sie eine gebrochene Kalibrierung z.B. bei der Sorte Berber 35/45 mm und 45/55 mm oder bei der Sorte Annabelle 32/40 und 40/50 mm.
Dieser Service wird von vielen Vermehrern kostenlos angeboten.

Nutzen Sie diese Möglichkeit zur Qualitätsverbesserung, um durch eine individuelle Führung der einzelnen Bestände bestmögliche, d.h. einheitlich gute Qualitäten zu erzeugen.

4.2 Sortenwahl

Grundsätzlich zu beachten sind die Anforderungen des Marktes. Oberste Priorität bei der Sortenwahl haben Absatzchancen und Anbaueignung der Sorten für den gegebenen Standort.

Bei größerem Anbauumfang wird die Sortenwahl weitgehend vom Handel mit seinen "betriebsinternen" Absatzmöglichkeiten bestimmt.

Der Direktvermarkter muss sich vornehmlich nach dem Geschmack und den Wünschen seiner Kunden richten.

4.3 Vorbehandlung des Pflanzgutes und Bestandesführung:

Durch unterschiedliche Vorbehandlung des Pflanzgutes (z.B. Vorkeimen + Folie/Vlies, Vorkeimen Freiland oder nur „Keimstimmung“) lassen sich entsprechende Rodetermine bzw. Größensortierungen in begrenztem Umfang beeinflussen.

Übergrößen und Losschaligkeit können zu einem Vermarktungsproblem werden. Für alle Rode- termine gewinnt deshalb die Förderung der Knollenanzahl durch Vorkeimung, Keimstimmung, ein engerer Pflanzabstand oder der gezielte Einsatz von reifefördernden Maßnahmen (mecha- nisch/chemisch oder chemisch/chemisch) zur Begrenzung des Größenwachstums und zur Herstel- lung der Schalenfestigkeit zunehmend an Bedeutung. Damit einhergehend ist auf das Vermeiden von ergrüntem Knollen durch tiefere Pflanzung, Dammaufbau und Dammform noch mehr Wert zu legen.

Bei fortlaufender Belieferung des Marktes sollte die Abstimmung zwischen Absatz und rodefähigen Flächen in der jeweiligen Woche möglichst genau erfolgen. Bei Verzögerungen im Absatz bzw. auch zur alsbaldigen Belieferung des Marktes mit schalenfester Ware müssen rechtzeitig reifeför- dernde Maßnahmen ergriffen werden.

Eine angepasste Stickstoffdüngung ist ebenfalls wirksam.

Um das Risiko der Erwinia-Infektion zu reduzieren, wird der Einsatz der Wagentrocknung empfoh- len. Dies gilt besonders beim Anbau der Sorte Annabelle für den losen Versand.

Um Anschlussorten bzw. Sorten mit geringer Keimruhe bis in den Winter hinein vermarkten zu können, sind geeignete Lagermöglichkeiten eine unverzichtbare Voraussetzung, auch der Einsatz von Keimhemmungsmitteln mit entsprechender Technik ist rechtzeitig zu planen.

4.4 Kurzbeschreibung Sorten Reifegruppe sehr früh

4.4.1 Festkochend

Andrea (§55)

Nematoden Ro 1

Zweijährig im LSV, festkochend, langovale Form, gelbe Fleischfarbe, glatte Schale, flache Augen, Pflanzgut: Ø 83g, zweijährig bei beiden Terminen statistisch abgesicherte Mindererträge, mittlerer Knollenansatz, unter Vlies lange Form, Alternaria muss frühzeitig beachtet werden, Praxisanbau bestätigt schwaches Ertragsniveau, besonders bei bescheidener Pflanzgutqualität, Anschlussorte für Abbackung;

Annabelle

Nematoden Ro 1

Bereits dreijährig von 2004 bis 2006 im LSV geprüft, 2015 als Verrechnungssorte wieder im Versuch, festkochend, langovale-lange Form, gelbe Fleischfarbe, 2015: Pflanzgut: Ø 57g, positives Ertragsniveau, 5% Rhizoctonia Deformationen (2014: 5%, 2013: 7%, 2012: 11%), geringste UWG-Zunahme (10g), anfällig für Y-Ringnekrose u. Nabelendfäule, Symptome können mit späterem Erntetermin zunehmen, 2015 trat wieder in der feuchtwarmen Phase ein altbekanntes Problem auf: Erwinia;

Anuschka

Nematoden Ro 1,4

Neu im LSV, dreijährig in LSV (2005-2007), festkochend, ovale Form, gelbe Fleischfarbe, flache Augen, glatte Schale, 2015: Pflanzgut: Ø 77g, 1.u. 2. Rodung mittlerer Ertrag, 8% Schorf, UWG nach Sikkation um 30g gefallen, Anschlussorte an die erste abgedeckte Ware, ausgeprägte Keim- ruhe, mittlere Beschädigungsempfindlichkeit, positive Geschmackseigenschaften;

Glorietta

Nematoden Ro 1*

Zweijährig im LSV, festkochend, langovale Form, gelb-tiefgelbe Fleischfarbe, gelbe Schale, 2015: Pflanzgut: Ø 81g, zweijährig beide Rodungen unterdurchschnittlicher Ertrag, mittlerer Knollenansatz, Ernteknollen: optisch in Ordnung, Grüne beachten, später als Andrea, frühe Anschlussorte, gute Lagerfähigkeit, Keimabbruch beachten, positiver Geschmackstest, für Ab-Hofverkauf testen, N-Sollwert 140 kg/ha;

Mascha

Nematoden Ro 1,4

Zweijährig im LSV, festkochend, ovale Form, gelbe Fleischfarbe, gelbe Schale, flache Augen, Pflanzgut Ø 98g, Ernteknollen: 10% Zwiewuchs, 12 % grüne Knollen (2014: 6%), 2-jährig unterdurchschnittliche Erträge, unterdurchschnittlicher Knollenansatz;

SF Vario

Nematoden Ro1

Zweijährig im LSV, festkochend, ovale Form, hellgelbe Fleischfarbe, gelbe Schale, flache Augen, Pflanzgut: Ø 81g, Ernteknollen: 6% Zwiewuchs (2014 mit 8% auch über dem Mittel), 2% grüne Knollen (2014: 6%), durchschnittliche Roh- und Speisewareerträge, mittlerer Knollenansatz, UWG sehr unterdurchschnittlich, starke Reduzierung des UWG`s durch einphasige Sikkation (32g), frühe Anschlussorte;

Musica (§ 55)

Nematoden Ro 1(9),2-3(8)*

Demoversuch, dreijährig in LSV (2008-2010), festkochend, lang bis langovale Form, hellgelbe Fleischfarbe, Pflanzgut: Ø 57g, Ernteknollen: 5% (2014: 16%; 2013: 8%, 2012: 16%) grüne Knollen, keine Übergrößen; Besonderheit 2015: Auftreten von Eisenfleckigkeit (> 20%) im LSV Öko Rheinland-Pfalz bei spätem Erntetermin; Besonderheit 2014: erstmals Dickeya ssp. bei einer Partie bei verschiedenen Landwirten an Stauden nachgewiesen;

Besonderheit in 2015: Auftreten von Eisenfleckigkeit in der Praxis (Bio u. Konventionell) und im LSV Öko Rheinland-Pfalz bei Ernteterminen ab Anfang August;

4.4.2 Vorwiegend festkochend

Berber (Zulassung 1983)

Nematoden Ro 1

Wegen bundesweiter Sortimentsabsprache erstmals nicht mehr im LSV, von 2012-2014 bei beiden Ernteterminen statistischer Mehrertrag der 45/55-er Sortierung gegenüber der 35/45-er, hohe Ertragssicherheit, für Anbau unter Folie und Vlies bleibt sie auch für 2016 empfehlenswert, wegen hoher Gefahr von Stängelphytophthora ausreichend Fingerspitzengefühl bei der Beregnung, zu hohe Einzelgaben bei der Beregnung sind zu vermeiden, besonders bei negativer Bodenstruktur;

Bropanna (eigene Erfahrung bzw. Einstufung, vorläufig)

Neu im LSV, vorwiegend festkochend, hellgelb-gelbe Fleischfarbe, langoval (Prüfung nur unter Abdeckung), Augentiefe flach-mittel, 2015: Pflanzgut: Ø 87g, mittlere Erträge, Stärkegehalte über dem Mittel und stabil nach Sikkation, Neigung zu Zwiewuchs/Rhizoctonia Deformationen einjährig erkennbar, grüne Knollen über dem Mittel (12%, Demoversuch 2-jährig: ca. 10% bei Sikkation) erste Praxiserfahrungen wären sinnvoll;

Colomba (§55)

Nematoden Ro 1*

Dreijährig im LSV, vorwiegend festkochend, rund-rundoval, hellgelbe Fleischfarbe, gelbe Schale, flache Augen, Pflanzgut: Ø 59 g, Ernteknollen: 13% Schorf (2013: 17%), 16% grüne Knollen (2013: 13%), Sorteneigenschaft: sehr niedriges UWG (310 g vor d. Sikkation ist schon hoch, Kaliumsulfat düngen), große Neigung zu Übergrößen, da unterdurchschnittlicher Knollenansatz (8-10/Staude), hohe Anfälligkeit gegenüber Rhizoctonia, Versuch 2014: 15% Rhizoctonia Sklerotien; Praxis 2015: Überdurchschnittlicher dry core Befall nach ca. 28 Tagen nach Sikkation; ungebeitztes Pflanzgut mit Stängelbefall; vorhandene Neigung zu Nabelendnekrosen bei einphasiger Sikkation in Verbindung mit zu nassem bzw. zu trockenem Boden beachten; Colomba war in 2015 schon relativ stark in der Praxis vertreten und wird in 2016 noch stärker angebaut werden, da sie im nicht geringen Umfang „Freiland-Berber“ ersetzen wird. Im Praxisanbau

2015 streute Colomba sehr stark in Pflanzgut- und Knollenqualität und teilweise auch beim Ertrag. Es gab viel Licht und viel Schatten. Wegen der hohen Empfindlichkeit gegenüber Rhizoctonia und der relativ langsamen Jugendentwicklung (Stärkegehalt Pflanzgut beachten) muss eine Knollenbeizung durchgeführt werden. Optimale Vorkeimbedingungen bzw. kurze dunkle Lichtkeime sind obligatorisch und bei jeder Sorte anzustreben. Zusätzlich sollten nach Möglichkeit Böden ausgewählt werden, die sich schnell erwärmen. Ihre Anfälligkeit gegenüber Y-Virus (Blattbefall) muss beachtet werden. An dieser Stelle wurde schon in 2014 empfohlen eigene Erfahrungen mit dieser Sorte zu sammeln.

Liliana (§ 55)

Nematoden Ro 1,4

dreijährig im LSV, vorwiegend festkochend, rundovale Form, gelbe-hellgelbe Fleischfarbe, flache Augen, Pflanzgut: Ø 69 g, stabile Keime, 2-jährig durchschnittliche Erträge, 2-jährig überdurchschnittliche Knollenzahl/Staude (2015: 16,1; 2014:14,6), Ernteknollen: 4% Schorf (2014: 6%), 4% grüne Knollen (2014: 8%; 2013: 17%), mittlerer Stärkegehalt, N-Sollwert 160 kg/ha;

Ranomi

Nematoden Ro1*

Neu im LSV, vorwiegend festkochend, ovale Form, hellgelbe Fleischfarbe, glatte Schale, flache Augen, Pflanzgut: Ø 92g, Ernteknollen: 5% Schorf, 3% Zwiewuchs, 2% grüne Knollen; Ertrag: erste positive Eigenschaften erkennbar, statistisch abgesicherter Höchstertrag (rel.131) und nur 2% Übergrößen, mit 15,7 Knollen/Staude positiver Knollenansatz; Stärkegehalt: am 05. Juni mit 11,1% (UWG 303g) im Mittel liegend, nach einphasiger chemischer Sikkation extrem starke Reduzierung auf nur noch 8,6% bzw. 253g; Festschaligkeit: bei 2. Rodung „nur“ Note 4 (1=100% schalenfest; 9=0%schalenfest);

Solist (Zulassung 1999)

Nematoden Ro 1,4

Langjährig im LSV, rundovale Form, genetzte Schale, hellgelbe Fleischfarbe, Augentiefe flach-mittel, Pflanzgut: Ø 90 g, Ernteknollen: 3% Schorf, 8% Zwiewuchs, 8% grüne Knollen (2014: 10%), früh rodefähig, mittlerer Ertrag, relativ schnelle Schalenfestigkeit, geeignet für mittlere bis bessere Böden, im Frühbereich relativ knapper Stärkegehalt => angepasste N-Düngung, apikale Dominanz (Einkeimigkeit) + Alternaria beachten;

Sunshine

Nematoden noch offen

Neu im LSV, vorwiegend festkochend, langoval, gelbe Fleischfarbe, glatte Schale, flache Augen, Pflanzgut: Ø 75g, Ernteknollen: 1% Schorf u. Zwiewuchs, 3% grüne Knollen; Ertrag: erste positive Eigenschaften erkennbar, mit 17,1 Knollen/Staude überdurchschnittlicher Knollenansatz; Stärkegehalt: am 05. Juni mit 11,3% (UWG 308g) im Mittel liegend, nach einphasiger chemischer Sikkation sehr starke Reduzierung auf nur noch 9,4% bzw. 268g; Festschaligkeit: bei 2. Rodung geringste Losschaligkeit, Note 2 (1=100% schalenfest);

Viviana

Nematoden Ro 1,4*

Von 2012 bis 2014 im LSV, vorwiegend festkochend, rundoval, gelbe Fleischfarbe, glatte Schale, Ernteknollen 2. Rodung: 8% grüne Knollen, mittlerer bis überdurchschnittlicher Knollenansatz, mittlere Erträge, zeigte 2012 + 2014 nach einphasiger Sikkation Gefäßbündelverbräunungen; Besonderheit 2015: In der Praxis starker Befall mit nekrotisierten Stellen direkt unter der Schale noch vor dem Abpacken;

4.4.3 Mehligkochend

Sunita

Nematoden Ro 1

Vierjährig im LSV, mehligkochend, rundoval, gelbe Fleischfarbe, glatte Schale, Pflanzgut: Ø 54g, Ernteknollen: 3% Schorf, 0% Zwiewuchs, 3% grüne Knollen Knollenzahl und Stängel/Staude unter Durchschnitt, Übergrößen beachten, mittleres Ertragsniveau, sortenspezifisch niedriges UWG, positive Formschönheit, mäßige + zu Beginn zögerliche Krautentwicklung, das Gegenteil von Derby, Geschmack bei begrenztem N-Sollwert von 180 kg/ha und relativ gut ausgereift positiv, Sorte ist im mehligem Sortiment etabliert und empfehlenswert;

*Einstufung im Ursprungsland

5 Ergebnisse Demoversuch

5.1 Standort- und Anbaudaten

Ort	Höhe m NN	Nieder- schlag Mm	Temp. langj. M °C	Pflanzung Datum	Ernte Datum	Vorfrucht/ Sommerzwi- schenfrucht
NW / Lim- burgerhof	100	520	10.1	09.03.2015	27.05.2015 05.06.2015	Zucchini/ Terra Life Beta Sola

	Boden art	Boden typ	Acker- zahl	pH- Wert	Nmin kg/ha			P ₂ O ₅ mg/100 g Boden	K ₂ O	Mg
					0-30	30-60	0-60			
NW / Lim- burgerhof	IS	Braunerde	52	6.6	7	25	32	20	17	6

5.2 Begleitmaßnahmen

Datum	BBCH	Düngemittel/ PS-Mittel	Menge l,kg/ha	Düngung kg/ha				
				N	P ₂ O ₅	K ₂ O	MgO	S
NW /	07.02.15	Phosphatkali			60	150		
Limburgerhof	17.02.15	Patentkali (30 K ₂ O,				75		
	10.03.15	Kalkammonsalpeter		175				
	10.03.15	Sencor Liquid	0.3					
	02.05.15	Bandur	2.0					
	02.05.15	Dithane NeoTec	1.8					
	11.05.15	Tanos	0.7					
	11.05.15	Dithane NeoTec	1.8					
	18.05.15	BANJO FORTE	1					
	18.05.15	Acrobat Plus WG	2.0					
	18.05.15	Dithane NeoTec	1.8					
	28.05.15	REVUS TOP	0.6					

Versuchsaufbau: 2 Reihen, jeweils 11 Stauden

Pflanzung: 36 cm Legeabstand, Handeinlage, Dammaufbau mit Dammformblechen am 10.03.2015, keine Knollenbeizung;

Vliesauflage: 11.03.2015 – 24.04.2015 (44 Tage, 2014: 40 Tage), neues Vlies, 21g

Beregnung: Frostschutz: 30 l/m²

Vegetation: 90 l/m²

Bodenprobe: 30.04.2015: N-min 0-30 cm: 233 kg/ha NO₃; 18.05.2015: N-min 0-30 cm: 117 kg/ha NO₃

5.3 Sorten

Nr	Sorte	Koch- typ	Züchter/ Vertreter	Prüf- jahr	UWG Pflanz- knollen g	Durchschnittliches Pflanzknollen- Gewicht g	Sortierung mm
1	Solist	B	Norika	VRS	285	90	40-50
2	Anuschka	A-B	Europlant	VRS	310	77	40-50
3	Annabelle	A-B	Weuthen/HZPC	VRS	350	57	40-50
4	Sunita	B-C	Weuthen/HZPC	4	370	54	35-50
5	Colomba	B	HZPC	3	290	59	35-50
6	Liliana	B	Europlant	3	380	69	35-50
7	Mascha	A-B	Lange	2	320	98	35-70
8	SF Vario	A-B	Norika/Firlbeck	2	250	81	40-50
9	Andrea	A-B	Europlant	2	290	83	45-50
10	Glorietta	A-B	Europlant	2	310	81	40-50
11	Sunshine	B	Solana	1	330	75	45-55
12	Bropanna	B	Bavaria Saat	1	330	87	35-50
13	Ranomi	B	Weuthen/Agrico	1	310	92	35-55
14	Alexandra	A-B	Europlant	4	340	78	38-50
15	Musica	A-B	Weuthen/Meijer	5	350	57	35-50
16	Primabelle	A-B	HZPC	NEU	320	57	35-45
17	Berber 35-45	B	HZPC	5	---	---	35-45
18	Berber 45-55	B	HZPC	5	---	---	45-55
19	Ingrid	B	Weuthen	5	390	56	35-45
20	Magda	B	Lange	5	390	72	40-55
21	Monika	B	Norika	4	260	91	40-50
22	Nandina	B	Europlant	3	290	90	40-60
23	Stefanie	B	Lange	4	330	106	35-55
24	Tonia	B	Europlant	2	310	125	45-65
25	Verona	B	Solana	2	340	78	45-55
26	Viviana	B	Europlant	4	300	83	40-50
27	Derby	B-C	Weuthen/HZPC	3	350	62	35-45
28	5489-20	B-C	Bavaria Saat	2	300	98	40-55
29	VDZ 03-139	B	HZPC	2	370	90	40-55
30	Paroli	B	Norika	NEU	250	93	45-50
31	5603-4	B	Bavaria Saat	NEU	340	81	40-50
32	5620-5	B	Bavaria Saat	NEU	280	77	40-50
33	Axenia, RG II	B	Lange	NEU	320	78	35-50
34	Jazzy	A-B	Weuthen/Meijer	4	330	71	40-50

5.4 Ergebnisse

5.4.1 Ertrag und Qualität 2015

1. Rodung ohne Sikkation, Datum Auflauf, UWG, Gewicht 11 Stauden

Ernte am 27.05.2015

Nr	Sorte	Kochtyp	Auflauf Datum	UWG g 27.05.15	Gewicht 11 Stauden kg	Berechneter Rohertrag dt/ha
1	Solist	B	16.04.	275	11,28	334
2	Anuschka	A-B	14.04.	290	10,48	318
3	Annabelle	A-B	06.04.	280	11,46	325
4	Sunita	B-C	18.04.	250	8,64	262
5	Colomba	B	14.04.	260	11,80	375
6	Liliana	B	14.04.	280	12,00	372
7	Mascha	A-B	16.04.	290	9,30	288
8	SF Vario	A-B	16.04.	240	9,40	285
9	Andrea	A-B	16.04.	260	6,48	196
10	Glorietta	A-B	18.04.	240	5,14	159
11	Sunshine	B	16.04.	270	10,48	325
12	Bropanna	B	06.04.	300	9,74	289
13	Ranomi	B	14.04.	270	11,28	367
14	Alexandra	A-B	18.04.	---	2,92	91
15	Musica	A-B	04.04.	310	10,52	326
16	Primabelle	A-B	18.04.	295	7,50	233
17	Berber 35-45	B	06.04.	310	12,84	389
18	Berber 45-55	B	06.04.	320	12,40	376
19	Ingrid	B	06.04.	290	15,56	472
20	Magda	B	04.04.	330	14,52	450
21	Monika	B	06.04.	290	13,36	445
22	Nandina	B	06.04.	320	10,96	332
23	Stefanie	B	14.04.	315	12,10	384
24	Tonia	B	06.04.	335	11,26	385
25	Verona	B	08.04.	325	10,34	328
26	Viviana	B	06.04.	295	11,72	363
27	Derby	B-C	04.04.	295	12,46	386
28	5489-20	B-C	08.04.	280	10,92	339
29	VDZ 03-139	B	06.04.	300	13,10	416
30	Paroli	B	08.04.	280	12,42	394
31	5603-4	B	10.04.	330	9,32	289
32	5620-5	B	10.04.	260	12,00	327
33	Axenia, RG II	B	10.04.	265	13,12	380
34	Jazzy	A-B	08.04.	280	10,78	319

* Auflauf nach 26 bis 38 Tage (2014: 23 bis 35 Tagen; 2013: 34 bis 47 Tagen)

2. Rodung ohne Sikkation, UWG, Losschaligkeit, Sortierung, Gewicht 11 Stauden,

Ernte am 05.06.2015

Nr.	Sorte	Koch- typ	Los- schalig- keit*	Sortierung < 35 mm, %	Sortierung > 65 mm, %	Gewicht 11 Stauden, kg	UWG g 05.06.15
1	Solist	B	6	1	6	16,1	305
2	Anuschka	A-B	7	2	3	14,9	320
3	Annabelle**	A-B	8	2	0	15,4	290
4	Sunita	B-C	6	3	2	13,6	290
5	Colomba	B	8	0	24	15,9	275
6	Liliana	B	7	1	3	13,9	300
7	Mascha**	A-B	6	1	9	14,1	340
8	SF Vario	A-B	7	1	0	15,2	290
9	Andrea**	A-B	7	3	0	11,0	300
10	Glorietta**	A-B	7	0	0	12,0	305
11	Sunshine**	B	6	0	0	14,9	310
12	Bropanna**	B	7	2	0	14,4	320
13	Ranomi**	B	7	1	0	17,0	300
14	Alexandra**	A-B	7	1	0	7,62	340
15	Musica**	A-B	7	0	0	16,02	340
16	Primabelle	A-B	7	5	0	11,46	330
17	Berber 35-45	B	7	2	17	14,76	370
18	Berber 45-55	B	7	0	0	15,20	360
19	Ingrid	B	7	1	8	17,54	340
20	Magda	B	6	1	0	15,46	390
21	Monika**	B	7	0	0	14,14	340
22	Nandina	B	7	3	10	11,96	350
23	Stefanie**	B	7	0	0	12,18	350
24	Tonia**	B	7	0	6	12,32	380
25	Verona	B	7	5	0	13,96	360
26	Viviana	B	7	1	0	15,78	350
27	Derby	B-C	7	2	4	13,26	370
28	5489-20	B-C	7	4	0	13,10	320
29	VDZ 03-139**	B	7	0	0	15,66	350
30	Paroli	B	7	1	0	17,90	340
31	5603-4	B	7	5	0	11,24	350
32	5620-5**	B	7	0	0	13,72	300
33	Axenia, RG II**	B	7	0	0	14,66	330
34	Jazzy**	A-B	7	2	0	10,80	300
Versuchsdurchschnitt			7	2	2	13,7	346

*1=100% schalenfest; ** = Sortierung 30-60 mm,

Gewichtszunahme zwischen 27.05. und 05.06.2015

		Gewicht	Gewicht	Gewicht	Gewicht
		11 Stauden	dt/ha	11 Stauden	dt/ha
		27.05.2015	27.05.2015	05.06.2015	05.06.2015
Nr.	Sorte	kg	dt/ha	kg	dt/ha
1	Solist	11,3	334	16,1	478
2	Anuschka	10,5	318	14,9	452
3	Annabelle	11,5	325	15,4	438
4	Sunita	8,6	262	13,6	412
5	Colomba	11,8	375	15,9	506
6	Liliana	12,0	372	13,9	432
7	Mascha	9,3	288	14,1	438
8	SF Vario	9,4	285	15,2	461
9	Andrea	6,5	196	11,0	332
10	Glorietta	5,1	159	12,0	373
11	Sunshine	10,5	325	14,9	463
12	Bropanna	9,7	289	14,4	427
13	Ranomi	11,3	367	17,0	554
14	Alexandra	2,9	91	7,6	236
15	Musica	10,5	326	16,0	497
16	Primabelle	7,5	233	11,5	355
17	Berber 35-45	12,8	389	14,8	447
18	Berber 45-55	12,4	376	15,2	461
19	Ingrid	15,6	472	17,5	532
20	Magda	14,5	450	15,5	479
21	Monika	13,4	445	14,1	471
22	Nandina	11,0	332	12,0	362
23	Stefanie	12,1	384	12,2	387
24	Tonia	11,3	385	12,3	421
25	Verona	10,3	328	14,0	443
26	Viviana	11,7	363	15,8	489
27	Derby	12,5	386	13,3	411
28	5489-20	10,9	339	13,1	406
29	VDZ 03-139	13,1	416	15,7	497
30	Paroli	12,4	394	17,9	568
31	5603-4	9,3	289	11,2	349
32	5620-5	12,0	327	13,7	373
33	Axenia, RG II	13,1	380	14,7	425
34	Jazzy	10,8	319	10,8	320
Mittelwert		10,8	333	14,0	432

Unterwassergewichtszunahme zwischen 27.05 und 05.06.2015

		UWG	UWG	UWG
		11 Stauden	11 Stauden	Zunahme
		27.05.2015	05.06.2015	27.05. bis 05.06.
1	Solist	275	305	30
2	Anuschka	290	320	30
3	Annabelle	280	290	10
4	Sunita	250	290	40
5	Colomba	260	275	15
6	Liliana	280	300	20
7	Mascha	290	340	50
8	SF Vario	240	290	50
9	Andrea	260	300	40
10	Glorietta	240	305	65
11	Sunshine	270	310	40
12	Bropanna	300	320	20
13	Ranomie	270	300	30
14	Alexandra	---	340	---
15	Musica	310	340	30
16	Primabelle	295	330	35
17	Berber 35-45	310	370	60
18	Berber 45-55	320	360	40
19	Ingrid	290	340	50
20	Magda	330	390	60
21	Monika	290	340	50
22	Nandina	320	350	30
23	Stefanie	315	350	35
24	Tonia	335	380	45
25	Verona	325	360	35
26	Viviana	295	350	55
27	Derby	295	370	75
28	5489-20	280	320	40
29	VDZ 03-139	300	350	50
30	Paroli	280	340	60
31	5603-4	330	350	20
32	5620-5	260	300	40
33	Axenia, RG II	265	330	65
34	Jazzy	280	300	20
Mittelwert		289	330	40

5.4.2 Wachstumsbeobachtungen 2015

2. Rodung ohne Sikkation, Knollenbonitur

Nr.	Sorte	Kochtyp	Schorf	Zwiewuchs	Wachstums- risse	Rhizoctonia Deformationen	Grüne Knollen	Nassfaule Knollen
			%	%	%	%	%	%
1	Solist	B	0	0	0	3	3	0,8
2	Anuschka	A-B	0	0	2	1	1	0,8
3	Annabelle	A-B	0	2	0	5	0	0,0
4	Sunita	B-C	0	0	0	1	2	0,8
5	Colomba	B	0	1	2	2	6	1,6
6	Liliana	B	0	1	3	1	1	0,8
7	Mascha	A-B	0	3	2	3	1	0,0
8	SF Vario	A-B	0	3	0	3	0	1,6
9	Andrea	A-B	0	3	0	1	1	0,0
10	Glorietta	A-B	0	0	1	0	2	1,6
11	Sunshine	B	0	0	0	1	0	0,8
12	Bropanna	B	0	1	0	5	5	0,8
13	Ranomie	B	0	1	2	2	0	0,0
14	Alexandra	A-B	0	0	0	0	2	3,3
15	Musica	A-B	0	0	0	2	0	5,0
16	Primabelle	A-B	3	0	2	2	3	1,7
17	Berber 35-45	B	7	0	2	3	5	0,0
18	Berber 45-55	B	0	7	2	3	2	1,7
19	Ingrid	B	0	2	2	5	5	3,3
20	Magda	B	0	8	2	3	2	0,0
21	Monika	B	13	3	3	0	0	0,0
22	Nandina	B	5	5	22	5	8	0,0
23	Stefanie	B	2	7	0	12	5	0,0
24	Tonia	B	0	15	0	0	3	0,0
25	Verona	B	3	5	0	2	3	0,0
26	Viviana	B	0	12	3	3	0	0,0
27	Derby	B-C	3	2	0	3	3	0,0
28	5489-20	B-C	5	10	0	3	2	0,0
29	VDZ 03-139	B	2	17	0	7	2	0,0
30	Paroli	B	0	17	12	2	0	1,7
31	5603-4	B	2	10	0	2	2	0,0
32	5620-5	B	0	18	7	0	13	0,0
33	Axenia	B	0	10	0	0	2	0,0
34	Jazzy	A-B	2	8	0	3	3	0,0
Versuchsdurchschnitt			1,3	5,0	1,9	2,5	2,5	0,8

2. Rodung ohne Sikkation

		Phytophthora, Blatt 23.05.2015	Alternaria 23.05.2015	Knollen/ Staupe	Stängel/ Staupe
Nr.	Sorte	1 – 9*	1 – 9*	Anzahl	Anzahl
14	Alexandra	1	1	9,2	4,9
15	Musica	1	1	15,0	4,9
16	Primabelle	1	2	14,0	4,4
17	Berber 35-45	1	1	13,7	3,1
18	Berber 45-55	1	1	18,4	7,2
19	Ingrid	1	2	15,5	4,9
20	Magda	1	3	15,7	6,3
21	Monika	1	1	11,2	3,2
22	Nandina	1	2	13,7	5,6
23	Stefanie	1	2	12,9	3,6
24	Tonia	1	2	14,7	5,5
25	Verona	1	1	15,3	4,3
26	Viviana	1	1	13,4	4,1
27	Derby	1	1	12,5	2,9
28	5489-20	1	3	15,9	4,0
29	VDZ 03-139	1	2	17,6	8,0
30	Paroli	1	3	13,3	3,2
31	5603-4	1	1	15,2	4,7
32	5620-5	1	2	11,2	2,9
33	Axenia	2	1	12,7	3,3
34	Jazzy	1	1	14,6	9,5
Versuchsdurchschnitt		--	--	14,1	4,8

*1=kein Befall, 9=sehr starker Befall

5.5 Kommentar

Pflanzgut

Die große Bandbreite des durchschnittlichen Knollengewichtes muss unbedingt beachtet werden. So lag das geringste durchschnittliche Pflanzknollengewicht bei 54g, Sorte Sunita, und das höchste bei 125g, Sorte Tonia.

1. Rodung, ohne Sikkation, 27.05.2015

Unterwassergewicht: Relativ hohes Mittel von 289g, unter 280g lagen Solist (275g), Sunita (250g), Colomba (260g), SF Vario (240g), Andrea (260g), Glorietta (240g), Sunshine (270g), Ranomi (270g), 5620-5 (260g) und Axenia, RGII (265g).

Losschaligkeit: Zu diesem sehr frühen Zeitpunkt konnten noch keine eindeutigen Sortenunterschiede bonitiert werden.

Ertrag: Die neueren Sorten Paroli und Ranomi erreichten das Niveau von Berber, Ingrid und Magda.

2. Rodung, ohne Sikkation, 05. Juni 2015

Unterwassergewicht: Die durchschnittliche Zunahme lag bei 40g. Geringere Zunahmen zeigten sich bei Annabelle (+10g), Colomba (+15g), Bropanna (+20g), 5603-4 (+20g) und Jazzy (+20g).

Losschaligkeit: Solist, Sunita, Mascha, Sunshine und Magda zeigten die geringste Losschaligkeit, Colomba lag unter den Erwartungen (hohe N-Mineralisation beachten), siehe Seite 40.

Sortierung: Große Ausreißer nach oben zeigten sich bei Colomba (24%) und Berber 35-45 (17%).

Ertrag: Die neuen Sorten Paroli, Sunshine und Ranomi zeigten auch bei der 2. Rodung ihr Ertragspotenzial. Sie konnten das Niveau von Berber, Ingrid und Musica erreichen.

Knollenbonitur: Die Sorte Monika zeigte den höchsten Anteil an Knollen mit Schorfbefall. Beim Boniturmerkmal Zwiewuchs lagen die Sorten Viviana, Tonia (auch 2014), 5489-20, VDZ 03-139 (auch 2014), Paroli, 5603-4, 5620-5 und Axenia über dem Versuchsdurchschnitt.

Bei den Sorten Nandina (auch 2014) und Paroli wurden die höchsten Anteile an Knollen mit Wachstumsrissen bonitiert.

Knollen mit Rhizoctonia Deformationen konnten bei der Sorte Stefanie deutlich über dem Mittel liegend ermittelt werden.

Ein zweistelliger Wert bei der Anzahl an grünen Knollen erreichte nur die Sorte 5620-5 (13%).

Die Ernte der 2. Rodung lag in einer schwülheißen Phase. Zusätzlich fiel die Ernte auf einen Freitag und die Knollen standen über das Wochenende in Raschelsäcken. Resultierend daraus hatten die Erwinia-Bakterien optimale Entwicklungsmöglichkeiten. Von den insgesamt 34 Sorten zeigten sich bei 15 Sorten nassfaule Knollen.

5.6 Kurzbeschreibung der Sorten

5.6.1 Festkochende Sorten

Alexandra

Nematoden Ro 1,2,3*

Demoversuch, 3-jährig im LSV (2009 – 2011), festkochend, lang-langoval, flache Augen, glatte Schale, gelbe Fleischfarbe, 2015: Pflanzgut: Ø 78g, Pflanzgut mit eingeschränkter Triebkraft, 3 Fehlstellen von 22 Stauden, Ernteknollen optisch positiv;

Mittlere bis hohe Ansprüche an Fruchtfolge, Boden u. Wasserversorgung, mittlere Erträge im Anschlussbereich möglich, für Ab-Hofverkauf bzw. Premiumsegment (Sackware) geeignet als Anschusssorte für Annabelle, Lagereigenschaft vorhanden, grüne Knollen beachten> Dammaufbau u. Pflanztiefe, Schorfstandorte meiden, Keimbruch unbedingt vermeiden, professionelle Vorkeimung oder Temperaturstoß ohne Keimwachstum, N-min Sollwert: 160 kg/ha, hohe Anfälligkeit gegenüber Blattphytophthora;

Jazzy

Nematoden Ro1-3*

Demoversuch, festkochend, lange Form, hellgelbe Fleischfarbe, gelbe Schale, flache Augen, 2015: Pflanzgut: Ø 71g, Ernteknollen: optisch positiver Eindruck, gut waschbar, frühe Anschlusssorte, Besondere Vermarktungsformen: Kochen ohne zu schälen oder auch als „Babyknollen“;

Musica (§ 55)

Nematoden Ro 1(9),2-3(8)*

Demoversuch, dreijährig in LSV (2008-2010), festkochend, lang bis langovale Form, hellgelbe Fleischfarbe, 2015: Pflanzgut: Ø 57g, Ernteknollen: 5% (2014: 16%; 2013: 8%, 2012: 16%) grüne Knollen, keine Übergrößen; Besonderheit 2015: Auftreten von Eisenfleckigkeit (> 20%) im LSV Öko Rheinland-Pfalz bei spätem Erntetermin; Besonderheit 2014: erstmals Dickeya ssp. bei einer Partie bei verschiedenen Landwirten an Stauden nachgewiesen; Besonderheit in 2013: Auftreten von Eisenfleckigkeit in der Praxis (Bio u. Konventionell) und im LSV Öko Rheinland-Pfalz bei Ernteterminen ab Anfang August;

Primabelle

Nematoden Ro 1

Neu im Demoversuch, festkochend, rundoval, hellgelbe Fleischfarbe, gelbe Schale, Anschlussorte, sehr Krautfäule empfindlich, Abkeimung oder Keimabbruch unbedingt vermeiden, anfällige gegenüber Knöllchensucht, niedriges UWG, 2015: Pflanzgut: Ø 57g, Ernteknollen: Gewicht 2. Rund und unter dem Versuchsmittel, bei der Knollenbonitur keine großen Auffälligkeiten;

5.6.2 Vorwiegend festkochende Sorten

Ingrid

Nematoden Ro 1*

Demoversuch, dreijährig im LSV (2008-2010), vorwiegend festkochend, langoval, hellgelbe Fleischfarbe, glatte Schale, flache Augen, 2015: Pflanzgut: Ø 56 g, Ernteknollen: Anteil grüner Knollen über Mittel (2014: 13%), positiver Ertrag, Anfälligkeit gegenüber Erwina muss beachtet werden, Besonderheit 2015: hohes Aufkommen von Schwarzfleckigkeit in der Praxis;

Magda

keine Nematodenresistenz

Demoversuch, dreijährig im LSV (2006-2008), vorwiegend festkochend, rundoval, hellgelbe Fleischfarbe, flache Augen, 2015: Pflanzgut: Ø 72g, Ernteknollen: Neigung zu Rhizoctonia Deformationen/Zwiewuchs ist vorhanden, ertraglich überdurchschnittlich, früh ausreichende Stärkegehalte, wie gewohnt rel. hoher Alternariabefall;

Nandina

NematodenRo 1*

Demoversuch, dreijährig im LSV (2010-2012), vorwiegend festkochend, oval, glatte Schale, hellgelbe Fleischfarbe, 2015: Pflanzgut: Ø 90 g, Ernteknollen: 8% grüne Knollen (2014: 10%), mehrjährig Übergrößen über dem Mittel, 22% Wachstumsrisse (Vorfrucht + N-Menge), mehrjährig auftretend, Alternaria beachten, nach längerem verbleib im Boden nach Sikkation oder später Erntetermin mit natürlicher Abreife ist eine erhöhte Neigung zur Nabelendfäule festzustellen;

Paroli (eigene Einstufung, vorläufig)

Nematoden Ro1

Neu im Demoversuch, vorwiegend festkochend, rundoval (unter Abdeckung), hellgelbe Fleischfarbe, glatte Schale, 2015: Pflanzgut: Ø 93g, UWG nur 250g, beide Termine überdurchschnittliche Erträge, mittlerer Knollenansatz, UWG`s durchschnittlich, 17% Zwiewuchs, 12% Wachstumsrisse, nassfaule Knollen vorhanden, Alternariaanfälligkeit beachten, Testung in Praxis und in LSV erfolgt in 2016;

Stefanie

Nematoden Ro 1,4

Demoversuch, dreijährig im LSV (2009-2011), vorwiegend festkochend, langoval, hellgelbe Fleischfarbe, genetzte Schale, flache Augen, 2015: Pflanzgut: 106g, Ernteknollen: 5% grüne Knollen (2014:12%), Zwiewuchs/Rhizoctonia beachten (ausgeprägte Trockenheit und hohe N-Nachlieferung), stabiles UWG, mittlerer Knollenansatz, Schalenfestigkeit und Ertrag unter dem Versuchsmittel, positive Geschmackseigenschaften;

Tonia

Nematoden Ro 1,4*

Demoversuch, vorwiegend festkochend, gelbe Fleischfarbe, ovale Form (langoval unter Abdeckung), flache Augen, 2015: Pflanzgut: Ø 125g, Ertrag maximal Durchschnitt (2014 auch), Knollenzahl im Mittel (2014: über dem Versuchsdurchschnitt), Ernteknollen: 15% Zwiewuchs (2014: über dem Mittel), Gesamteindruck positiv;

VDZ 03-139 (Jessica, eigene Erfahrungen bzw. Einstufung, vorläufig), Nematoden Ro 1,3*

Demoversuch, vorwiegend festkochend, hellgelb-gelbe Fleischfarbe, langoval (Prüfung nur unter Abdeckung), Augentiefe flach-mittel (bildet teilweise starke „Augenbrauen“), 2015: Pflanzgut: Ø 90 g, Ertrag über dem Mittel (2014: unter dem Mittel), Knollenzahl über dem Mittel, überdurchschnittliche Anteile bei Zwiewuchs u. Rhizoctonia Deformationen (2014 auch); Anbau auf besserem Boden!?

Verona (§55)

Nematoden Ro 1,4

Demoversuch, LSV 2006-2011, vorwiegend festkochend, oval, hellgelbe Fleischfarbe, glatte Schale, 2015: Pflanzgut: Ø 78g, mittleres Ertragsniveau, mittlere bis unterdurchschnittliche Knollenzahl, bei der KNollenbonitur keine großen negativen Auffälligkeiten;

5489-20 (Name: Lisana, eigene Erfahrungen bzw. Einstufung, vorläufig)

Demoversuch, mehligkochend, hellgelb-gelbe Fleischfarbe, rundoval, mittlere Augentiefe, Anschlussorte, 2015: Pflanzgut: Ø 98g, mittlere Erträge (2-jährig), ähnlich auch die Knollenzahl, UWG bei 1. Rodung unter dem Mittel (2014 auch, einphasige Sikkation reduziert UWG um 30g auf niedrige 280 g), 10% Zwiewuchs, Alternariaanfälligkeit beachten;

5.6.3 Mehligkochende Sorten

Derby

Nematoden Ro 1,4*

Demoversuch, dreijährig im LSV (2010-2012), mehligkochend, oval, hellgelbe Fleischfarbe, 2015: Pflanzgut: Ø 62g, Knollenbonitur unauffällig, stärkste Zunahme beim UWG, sehr keimfreudig, ähnlich Berber, starke Krautentwicklung > Sikkation 2-phasig, benötigt Zeit für Schalenfestigkeit, Übergrößen 2012: über Versuchsmittel, 2011: 23%, 2010: 20%, hoher Anteil an grünen Knollen wird auch in 2014 bestätigt, Schorfanfälligkeit vergleichbar Annabelle (Aussage Züchter);

6 Sortenbeschreibung von Frühkartoffelsorten für den Anbau in Rheinland-Pfalz

Auszug aus "Beschreibende Sortenliste 2015 für Kartoffeln" Herausgeber: Bundessortenamt

Sorte:	Qualität:			Resistenz gegen:		Anfälligkeit für:			Neigung zu:			Knollen-	
	Koch- typ	Fleisch- farbe	Mängel im Geschmack	Krebs	Nema- toden	Kraut- fäule	Schorf	Eisen- fleckig- keit	Zwie- wuchs	Beschä- digung	Keim- freudig- keit	Ansatz Anzahl	Form
Alexandra	A-B	gelb	2	-	Ro1-5***	-	4***	3***	-	5***	3***	mi-hoch	lang
Annabelle **	A-B	gelb	2	-	Ro1	5	4	3	3	4	7**	hoch	lang
Andrea	A-B	gelb***	3**	-	Ro1	5***	3***	3***	3**	4**	3***	mit-hoch**	oval-lgov.***
Anuschka ***	A-B	gelb	-	-	Ro1,4	-	4	-	-	5	3	mittel	lgoval
Bellaprima	A-B	gelb	3	1	Ro1-5	5	4	3	4	6	4	mittel	langoval
Erika****	A-B	gelb	-	-	Ro1,4	6	5	-	-	-	5**	Nied-mittel**	lgoval
Mascha	A-B	gelb	3	1	Ro1,4	5	-	-	-	5	3	niedrig-mittel	oval
Musica	A-B	hellgelb	4	1***	Ro1,2,3,Pa2***	6***	4***	4***	-	3***	3***	hoch	lgoval
Salomé	A-B	gelb	3	-	Ro1,4	6	4	3	4	4	2	mit-hoch	oval
SF Vario	A-B	hellgelb	4	-	Ro1	5	-	-	-	5	4	mittel	rdoval
Acapella	B	gelb	2	1	Ro1,4	6	3	3	4	4	5	nied-mittel	oval
Arcona	B	gelb	4	1	Ro 1,4	6	5	3	3	6	5	mit-hoch	oval
Berber	B	hellgb	3	1	Ro1	6	5	4	4	6	6	mit-hoch	oval
Christa	B	gelb	3	1	Ro1	6	4	3	4	5	5	mit-hoch	lgoval
Colomba***	B	hellgelb	-	1	Ro 1	8	4	3	-	4	-	Niedrig-mittel	rdoval
Finka	B	gelb	2	-	Ro1,4	6	4	3	3	5	5	Nied-mittel	oval
Frühgold	B	hellgb	4	-	Ro1,4	6	3	3	6	5	4	mittel	lang
Ingrid*	B	hellgb	-	-	Ro 1,4	5	5	-	-	-	5	-	oval
Juwel	B	gelb	3	-	Ro1,4	5	3	3	3	4	5	mittel	lgoval
Leyla	B	gelb	2	1	Ro1	6	6	3	4	5	3	mit-hoch	oval
Magda	B	hellgb***	-	D1***	-	5***	-	-	-	-	5**	mittel-hoch**	oval***
Nandina	B	hellgb	-	-	Ro1***	-	5***	5***	-	-	4**	mittel**	oval
Obama	B	hellgb	-	-	-	-	-	-	-	-	5	nied-mittel**	oval
Paroli	B	hellgelb**	-	D1***	Ro1***	4***	3***	2***	6**	-	-	nied.-mit.**	rd.-oval
Presto	B	Gelb	3	-	Ro1,4	5	5	3	3	5	6	mittel	oval
Solist	B	hellgb	4	-	Ro1,4	6	3	3	3	5	4	mit-hoch	rdoval
Stefanie	B	hellgb	3	1,6,18	Ro1,4	5	3	4	3	4	4	mittel	lgoval
Verona ***	B	hellgb	-	-	Ro1,4	-	4	3	-	4	-	mittel-hoch**	oval
Tonia	B	gelb**	-	D1***	Ro1,9***	-	5***	5***	5**	4***	4***	mittel-hoch**	Oval-lgoval
Derby	B-C	hellgb	-	1***	Ro1,4***	4***	6***	5***	-	-	7**	nied-mittel**	oval
Sunita***	B-C	hellgelb	-	-	Ro1	4	4	4	-	4	-	Niedrig-mittel	rdoval

* Niederländischer Katalog der Kartoffelsorten; ** eigene Erfahrungen u. teilweise vorläufig; *** Angaben Züchter/Vertrieb, **** Österreichische Sortenliste

Die Boniturnoten 1 - 9 gelten für „Anfälligkeit für“ und „Neigung zu“. Note 9 = Merkmal sehr stark ausgeprägt, Note 5 = mittlere Ausprägung,

Note 1 = sehr geringe Ausprägung. Eine Sorte mit einer niedrigeren Note ist geschmackvoll besser, als die mit der höheren Note. X=Prüfung noch nicht abgeschlossen

Impressum

Herausgeber

Dienstleistungszentrum Ländlicher Raum Rheinhessen – Nahe - Hunsrück
Rüdesheimer Strasse 60 – 68, 55545 Bad Kreuznach

Konzept und Inhalt

M. Mohr, Dr. A. Anderl, M. Goetz,
DLR Rheinhessen - Nahe - Hunsrück, Abteilung Landwirtschaft

Layout

Marko Goetz, DLR Rheinhessen - Nahe - Hunsrück, Abteilung Landwirtschaft

Karte Deckblatt

Geobasisinformationen der Vermessung- und Katasterverwaltung
Rheinland-Pfalz © 04/2002

Foto

Nikolaus Schackmann, DLR Eifel, Abteilung Agrarwirtschaft

Druck

Dienstleistungszentrum Ländlicher Raum Rheinhessen – Nahe - Hunsrück
Rüdesheimer Strasse 60 – 68, 55545 Bad Kreuznach