



# Schwarzholzkrankheit 2009 - Lebensräume von *Hyalesthes obsoletus* in der Pfalz

Dr. Ulrike Ipach

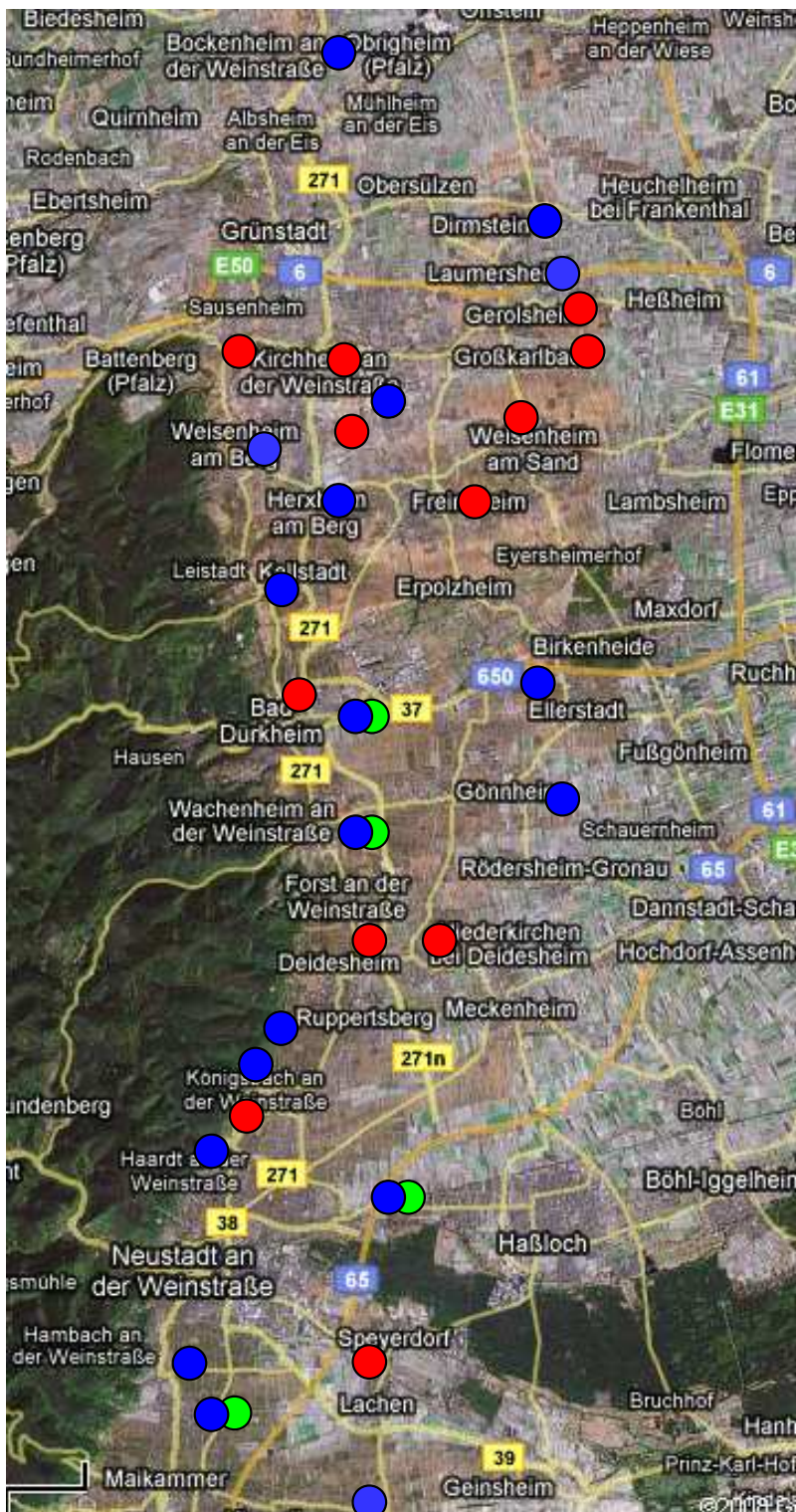


# Verbreitung in der Pfalz

---

- Schwarzholzkrankheit (BN)
- Winden-Glasflügelzikade  
*Hyalesthes obsoletus*

# BN an der Mittelhaardt



- |                 |                        |
|-----------------|------------------------|
| Bissersheim ●   | Laumersheim ●          |
| Bockenheim ●    | Niederkirchen ●        |
| Dackenheim ●    | NW-Diedesfeld ●●       |
| Deidesheim ●    | NW-Duttweiler ●        |
| Dirmstein ●     | NW-Gimmeldingen ●      |
| DÜW ●           | NW-Haardt ●            |
| DÜW-Ungstein ●● | NW-Hambach ●           |
| Ellerstadt ●    | NW-Königsbach ●        |
| Freinsheim ●    | NW-Lachen-Speyerdorf ● |
| Gerolsheim ●    | NW-Mussbach ●●         |
| Gönnheim ●      | Ruppertsberg ●         |
| Großkarlbach ●  | Wachenheim ●●          |
| Herxheim/Berg ● | Weisenheim/Berg ●      |
| Kallstadt ●     | Weisenheim/Sand ●      |
| Kirchheim ●     |                        |
| Kleinkarlbach ● |                        |

- = Brennesseltyp
- = Ackerwindentyp
- = Gemeinden mit Schwarzholzkrankheit ohne Typ-Charakterisierung

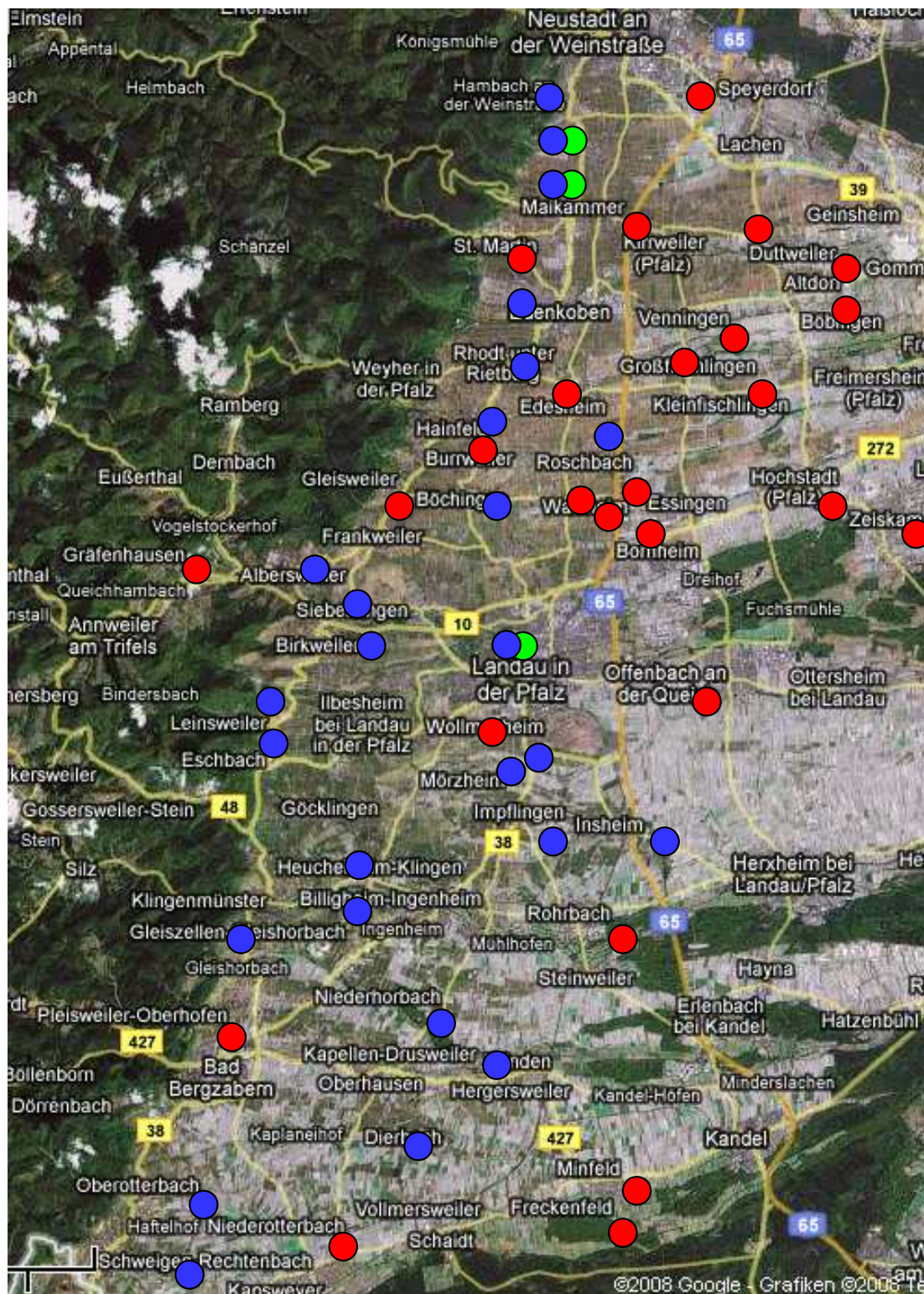
# H. obsoletus an der Mittelhaardt



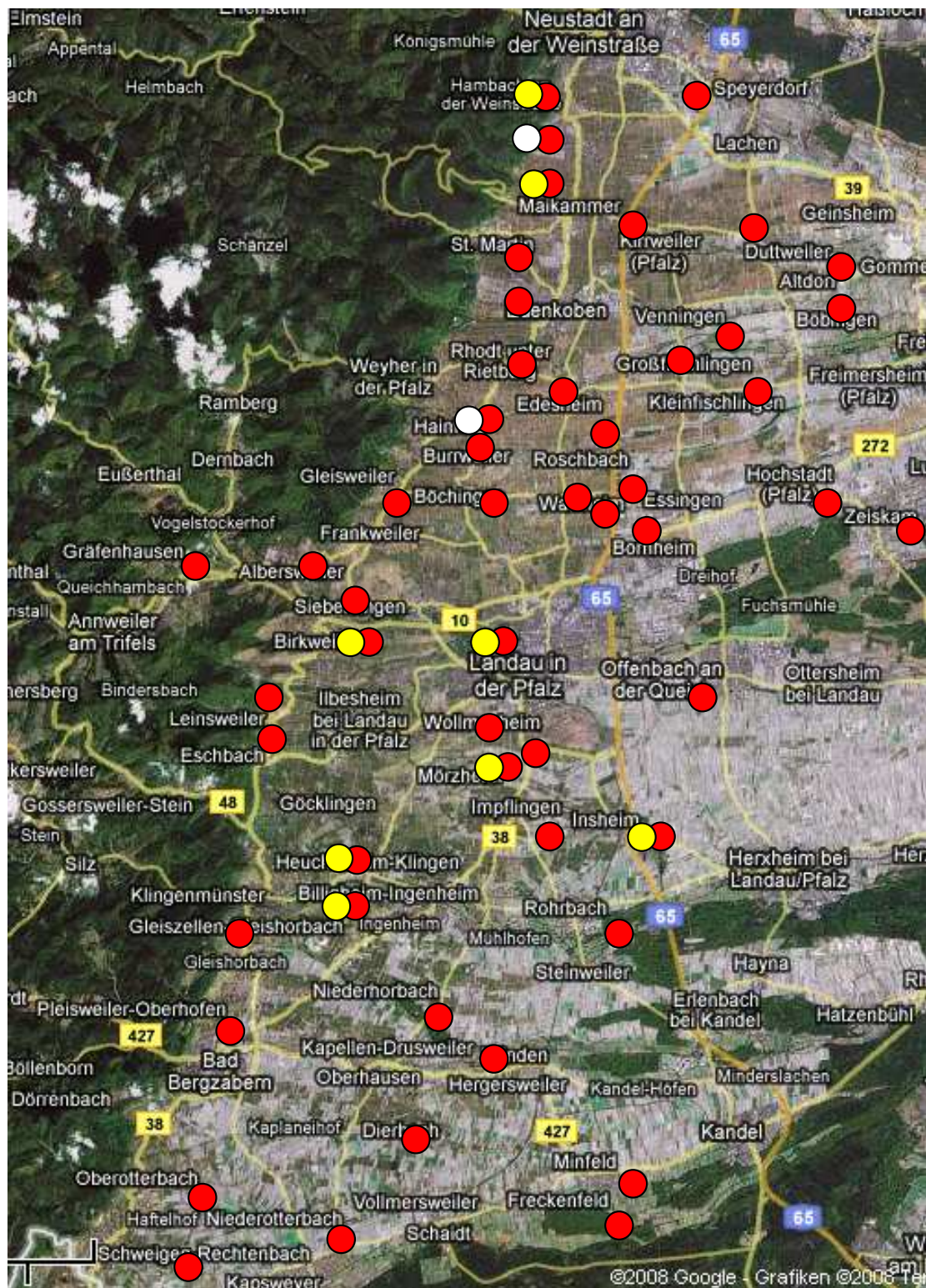
- Bissersheim ●
- Bockenheim ○
- Dackenheim
- Deidesheim ○
- Dirmstein
- DÜW
- DÜW-Ungstein ●
- Ellerstadt
- Freinsheim
- Gerolsheim
- Gönnheim
- Großkarlbach
- Herxheim/Berg ●
- Kallstadt ●
- Kleinkarlbach
- Laumersheim
- Niederkirchen
- NW-Diedesfeld ○
- NW-Duttweiler
- NW-Gimmeldingen
- NW-Haardt
- NW-Hambach ●
- NW-Königsbach ●
- NW-Lachen-Speyerdorf
- NW-Mussbach ●
- Ruppertsberg ●
- Wachenheim ●
- Weisenheim/Berg
- Weisenheim/Sand

- = Gelbtafelfänge von *H. obsoletus*
- = Gelbtafelstandorte ohne Fang
- = Gemeinden mit Schwarzholzkrankheit

# BN an SÜW



- |                          |                         |
|--------------------------|-------------------------|
| Albersweiler ●           | Kirrweiler ●            |
| Aldorf ●                 | Kleinfischlingen ●      |
| Annweiler-Gräfenhausen ● | Knöringen ●             |
| Appenhofen ●             | LD-Arzheim ●            |
| Barbelroth ●             | LD-Mörzheim ●           |
| Birkweiler ●             | LD-Nussdorf ●           |
| Böbingen ●               | LD-Wollmesheim ●        |
| Börnheim ●               | Leinsweiler ●           |
| Dierbach ●               | Maikammer ●             |
| Edenkoben ●              | Minfeld ●               |
| Edesheim ●               | Niederhorbach ●         |
| Eschbach ●               | Niederrotterbach ●      |
| Essingen ●               | Oberrotterbach ●        |
| Flemlingen ●             | Offenbach ●             |
| Freckenfeld ●            | Pleisweiler-Oberhofen ● |
| Gleisweiler ●            | Rhodt ●                 |
| Gleiszellen ●            | Rohrbach ●              |
| Großfischlingen ●        | Roschbach ●             |
| Hainfeld ●               | Schweigen ●             |
| Heuchelheim ●            | Siebedingen ●           |
| Hochstadt ●              | St. Martin ●            |
| Impflingen ●             | Venningen ●             |
| Insheim ●                | Walsheim ●              |
|                          | Zeiskam ●               |
- 
- = Brennesseltyp
  - = Ackerwindentyp
  - = Gemeinden mit Schwarzholzkrankheit ohne Typ-Charakterisierung



# H. obsoletus an SÜW

- |                 |                       |
|-----------------|-----------------------|
| Albersweiler    | Kirrweiler            |
| Aldorf          | Kleinfischlingen      |
| Annweiler-      | Knöringen             |
| Gräfenhausen    | LD-Arzheim            |
| Appenhofen ●    | LD-Mörzheim ●         |
| Barbelroth      | LD-Nussdorf ●         |
| Birkweiler ●    | LD-Wollmesheim        |
| Böbingen        | Leinsweiler           |
| Böchingen       | Maikammer ●           |
| Bornheim        | Minfeld               |
| Dierbach        | Niederhorbach         |
| Edenkoben       | Niederrotterbach      |
| Edesheim        | Oberrotterbach        |
| Eschbach        | Offenbach             |
| Essingen        | Pleisweiler-Oberhofen |
| Flemlingen      | Rhodt                 |
| Freckenfeld     | Rohrbach              |
| Gleisweiler     | Roschbach             |
| Gleiszellen     | Schweigen             |
| Großfischlingen | Siebedingen           |
| Hainfeld ○      | St. Martin            |
| Heuchelheim ●   | Venningen             |
| Hochstadt       | Walsheim              |
| Impflingen      | Zeiskam               |
| Insheim ●       |                       |
- 
- = Gelbtafelfänge von H. obsoletus
  - = Gelbtafelstandorte ohne Fang
  - = Gemeinden mit Schwarzholzkrankheit



## BN und *Hyalesthes obsoletus*

---

- in der Pfalz **Schwarzholzkrankheit Typ I** (Brennnesseltyp) vorherrschend
- in 6 Weinbergen inzwischen auch **Schwarzholzkrankheit Typ II** (Ackerwindentyp)
- bis auf wenige Ausnahmen auf allen Gelbtafeln auch *H. obsoletus* gefangen



# *Hyalesthes obsoletus*

## Lebensansprüche

- Larven überwintern an den Wurzeln der Wirtspflanzen
- Bildung von Larvenkammern an den Wurzeln, Larven graben aber nicht aktiv → lokale Bodenverhältnisse sind wichtig
- gut geeignet: Schiefer; steiniger, lockerer Boden; Sandböden
- weniger geeignet: Löß
- Durchwärmung des Bodens ist von Bedeutung → Vorkommen in qualitativ hochwertigen Steillagen und guten Weinlagen
- Brachen, Junganlagen: günstige Bedingungen, starke Bestrahlung des Bodens → Zikaden und deren Wirtspflanzen leben in einer Brache besser, als wenn eine gute Begrünung vorhanden wäre





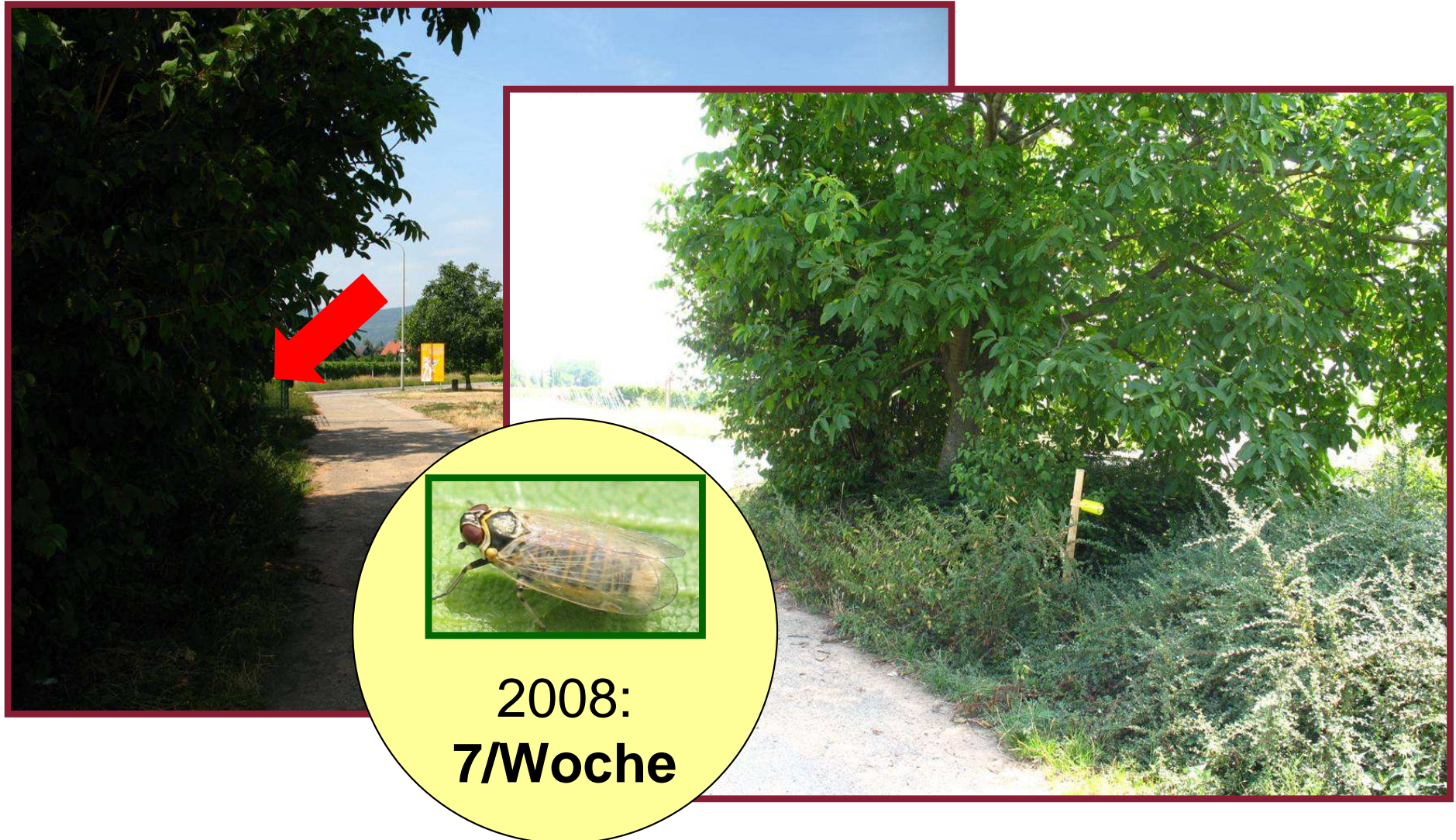
# Gelbtafel-Standorte in der Pfalz

---

- im folgenden sind einige Standorte der Gelbtafeln in der Pfalz dargestellt
- Fangzahlen sind Maximalfänge im entsprechenden Jahr in einer Woche



# NW-Mussbach, DLR





# NW-Mussbach, Schwimmbad



2008:  
**35/Woche**



# Maikammer-Alsterweiler



2009:  
**49/Woche**



# LD-Nussdorf 1



2006:  
**61/Woche**



# LD-Nussdorf 2



2006:  
**77/Woche**



# LD-Nussdorf 3



2008:  
**4/Woche**



# LD-Mörzheim



2008:  
**121/Woche**





# Heuchelheim



2009:  
**6/Woche**



# Insheim



2008:  
**5/Woche**



# Fazit

---

## Vorkommen von *Hyalesthes obsoletus*

- in der Pfalz weit verbreitet in der Ebene
- Bodenart scheint unbedeutend
- auch an schattigen Standorten
- auch an total zugewachsenen Standorten



# Hausgemachtes Problem ?

---

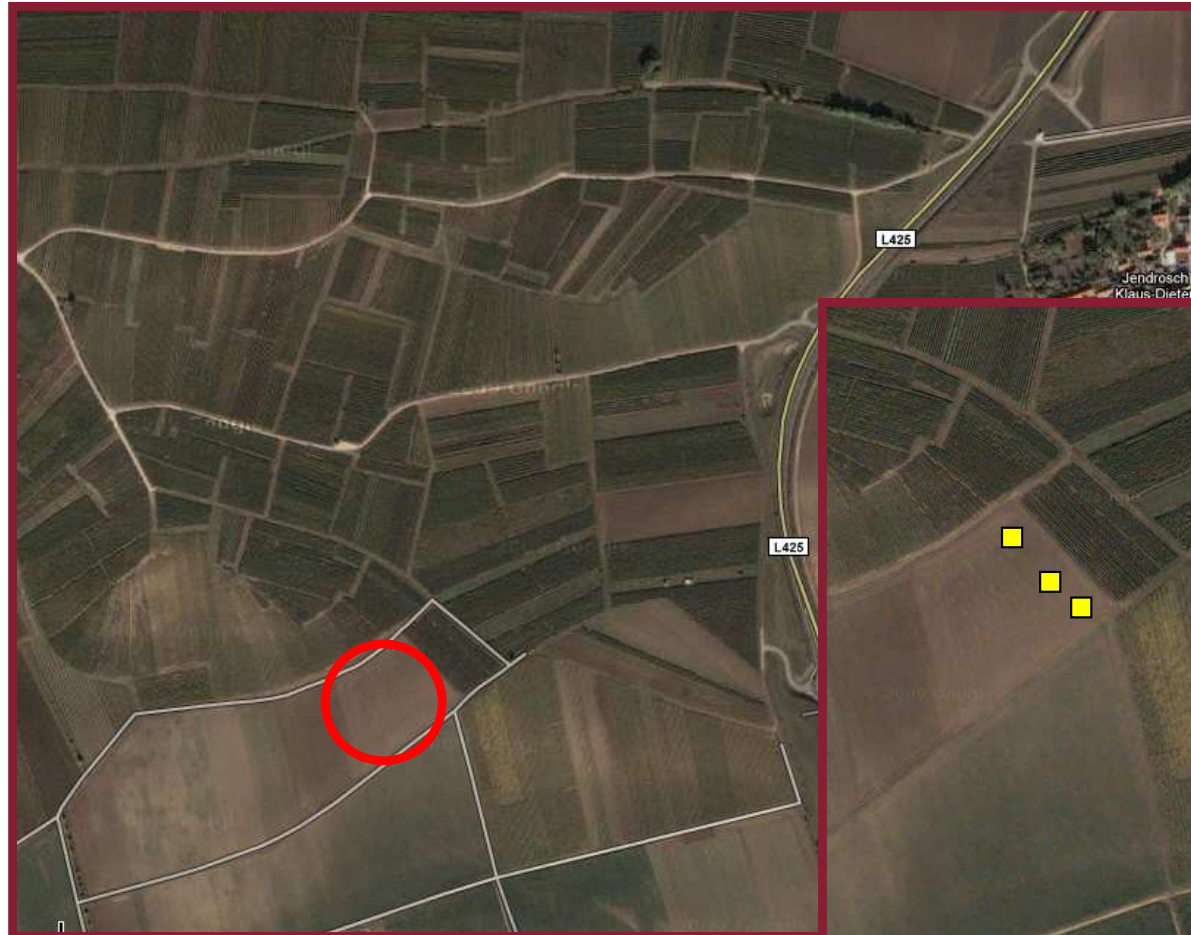
- durch Anbau von Faserbrennnessel in der Nähe von Weinbergen
- widerspricht der Beratungsempfehlung für schwarzholzkrankte Weinberge, keine Brennnesseln in der Nähe zu dulden

# Beispiel Zellertal



- bis jetzt keine schwarzholzkranken Reben in der Nähe
- bis jetzt kein Nachweis von *H. obsoletus*

# Beispiel Selzen (Rheinhessen)



■ = Gelbtafel-Standorte



# Selzen – Anbau Faserbrennnessel



Fangzahlen von *H. obsoletus*

	2007 (3 Wo)	2008 (3 Wo)	2009 (4 Wo)
Falle 1	0	1	41
Falle 2	3	2	112
Falle 3	0	1	149



# Anbau von Faserbrennnessel

➔ wird zu einem selbst gemachten Problem, wenn im Gebiet Schwarzholzkrankheit vorkommt, denn

Untersuchungen M. Maixner, JKI:

- H. *obsoletus* kann auf der Faserbrennnessel leben und
- das Stolbur-Phytoplasma auf diese übertragen



# Brennnesselbekämpfung

## Allgemeinverfügung:

- Allgemeinverfügung zur Herbizideinsatz zur Bekämpfung der Schwarzholzkrankheit (Staatsanzeiger RLP, 02. April **2007**)
- Dauer der Allgemeinverfügung: 31. Dezember **2009**



## Ausnahmegenehmigung in Einzelfällen

- Antrag auf Erteilung einer Ausnahmegenehmigung nach § 6 (3) Pflanzenschutzgesetz zur Anwendung von Pflanzenschutzmitteln auf Freilandflächen, die nicht landwirtschaftlich, forstwirtschaftlich oder gärtnerisch genutzt werden