

Auflistung der Steckbriefe der im FFH-Gebiet „Tiefenbachtal“ vorhandenen / gemeldeten FFH-Lebensraumtypen

3260 - Fließgewässer mit flutender Wasservegetation



Wieslauter

Beschreibung:

Zu diesem Lebensraumtyp zählen Bäche und Flüsse mit flutender Wasserpflanzenvegetation vom Tiefland bis zur montanen Stufe. Im Mittelgebirgsbereich fließen die Gewässer häufig inmitten eines dichten Saumes gehölzbegleitender Vegetation oder sogar im Wald. In breiteren Tälern oder der Ebene treten die gewässerbegleitenden Gehölzsäume manchmal stärker zurück oder lichten sich auf. An anderen Stellen werden die Bäche von Auenwäldern begleitet. Vor allem breitere Bäche weisen eine kennzeichnende Unterwasservegetation aus höheren Pflanzen auf, während in den bewaldeten Mittelgebirgsbächen Gesellschaften aus Rotalgen oder Lebermoosen charakteristisch sind. Durchströmte Altwässer und Gräben gehören ebenfalls zu diesem Lebensraumtyp, soweit sie die typischen Pflanzengesellschaften aufweisen.

Bedeutung:

Naturnahe und natürliche Fließgewässer sind unverzichtbarer Lebensbereich für viele Tier- und Pflanzenarten. Ein kleiner, strukturreicher Mittelgebirgsbach kann mehr als 600 Tierarten beherbergen.

Fließgewässer und ihre Talauen prägen und gliedern das Erscheinungsbild der Landschaften und sind wichtige Biotopvernetzungselemente. Für die Erholung des Menschen in der Natur und die Erlebnisqualität sind Fließgewässer von sehr hoher Bedeutung. Speziell im Bereich des Pfälzerwaldes und Haardtrandes sind die (ehemaligen Trift-) Bäche auch Zeugen der kultur- und landschaftsgeschichtlichen Entwicklung in der Region.

Vegetation:

Ranunculetum fluitantis (Fluthahnenfuß-Gesellschaft)

Ranunculo-Callitricetum hamulatae (Gesellschaft des Hakenwassersterns)

Veronico beccabungae-Callitricetum stagnalis (Teichwasserstern-Gesellschaft)
Berula erecta-Gesellschaft (Gesellschaft des Aufrechten Merks)
Nasturtietum officinalis (Brunnenkresseröhricht)

Typische Pflanzenarten:

Flutender Hahnenfuß (*Ranunculus fluitans*)
Bachbunge (*Veronica beccabunga*)
Schild-Wasserhahnenfuß (*Ranunculus peltatus*)
Knöterich-Laichkraut (*Potamogeton polygonifolius*)
Wassersternarten (*Callitriche* spp.)
Aufrechter Merk (*Berula erecta*)
Flutender Schwaden (*Glyceria fluitans*)
Ähriges Tausendblatt (*Myriophyllum spicatum*)
Brunnenmoos-Arten (*Fontinalis* spp.)

Typische Tierarten:

Säugetiere

Wasserspitzmaus (*Neomys fodiens*)

Vögel

Eisvogel (*Alcedo atthis*)
Wasseramsel (*Cinclus cinclus*)
Gebirgsstelze (*Motacilla cinerea*)

Fische

Bachneunauge (*Lampetra planeri*)
Groppe (*Cottus gobio*)
Steinbeißer (*Cobitis taenia*)
Gründling (*Gobio gobio*)

Weichtiere

Gemeine Flussmuschel (*Unio crassus*)

Libellen

Gemeine Keiljungfer (*Gomphus vulgatissimus*)
Blaufügel-Prachtlibelle (*Calopteryx virgo*)
Helm-Azurjungfer (*Coenagrion mercuriale*)
Grüne Keiljungfer (*Ophiogomphus cecilia*)



Bild 1 Blaufügel-Prachtlibelle



Bild 2 Eisvogel



Bild 3 Gemeine Flussmuschel



Bild 4 Gemeine Keiljungfer



Bild 5 Groppe



Bild 6 Grüne Keiljungfer

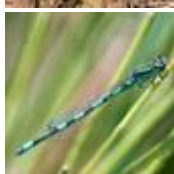


Bild 7 Helm-Azurjungfer



Bild 8 Wasserramsel

Verbreitung:

Fließgewässer kommen in sämtlichen Regionen von Rheinland-Pfalz vor. Ausbildungen dieses Lebensraumtyps mit einer reichen untergetauchten Vegetation konzentrieren sich auf die westliche Eifel, kleinere Bereiche des Westerwaldes und vor allem auf den Pfälzerwald sowie die Fließgewässer, die vom Haardttrand durch die Rheinaue zum Rhein fließen.

Vorkommen in FFH-Gebieten:

- 5113-302 - Giebelwald
- 5212-302 - Sieg
- 5212-303 - Nistertal und Kroppacher Schweiz
- 5213-301 - Wälder am Hohenseelbachkopf
- 5314-304 - Feuchtgebiete und Heiden des Hohen Westerwaldes
- 5408-302 - Ahrtal
- 5409-301 - Mündungsgebiet der Ahr
- 5410-301 - Wälder zwischen Linz und Neuwied
- 5410-302 - Felsentäler der Wied
- 5412-301 - Westerwälder Seenplatte
- 5413-301 - Westerwälder Kuppenland
- 5507-301 - Wälder am Hohn
- 5509-302 - Vulkankuppen am Brohlbachtal
- 5510-302 - Rheinhänge zwischen Unkel und Neuwied
- 5511-302 - Brexbach- und Saynbachtal
- 5605-306 - Obere Kyll und Kalkmulden der Nordeifel
- 5608-302 - Nitzbach mit Hangwäldern zwischen Virneburg und Nitztal
- 5610-301 - Nettetal
- 5612-301 - Staatsforst Stelzenbach
- 5613-301 - Lahnhänge
- 5705-301 - Duppacher Rücken
- 5706-303 - Gerolsteiner Kalkeifel
- 5711-301 - Rheinhänge zwischen Lahnstein und Kaub
- 5714-303 - Taunuswälder bei Mudershausen
- 5803-301 - Alf- und Bierbach

Anlage 4 - Auflistung der Steckbriefe der im FFH-Gebiet „Tiefenbachtal“ vorhandenen / gemeldeten FFH-LRT

5804-301 - Schönecker Schweiz
5807-302 - Eifelmaare
5809-301 - Moselhänge und Nebentäler der unteren Mosel
5903-301 - Enztal
5905-301 - Kyllberg und Steinborner Wald
5906-301 - Lieser zwischen Manderscheid und Wittlich
5908-302 - Kondelwald und Nebentäler der Mosel
5909-301 - Altlayer Bachtal
5912-304 - Gebiet bei Bacharach-Steeg
6003-301 - Ourtal
6004-301 - Ferschweiler Plateau
6007-301 - Mesenberg und Ackerflur bei Wittlich
6008-301 - Kautenbachtal
6008-302 - Tiefenbachtal
6009-301 - Ahringsbachtal
6011-301 - Soonwald
6012-301 - Binger Wald
6012-302 - Wiesen bei Schöneberg
6012-303 - Dörrebach bei Stromberg
6105-301 - Untere Kyll und Täler bei Kordel
6105-302 - Kyllhänge zwischen Auw und Daufenbach
6108-301 - Dhronhänge
6109-303 - Idarwald
6113-301 - Untere Nahe
6205-301 - Sauerthal und Seitentäler
6206-301 - Fellerbachtal
6208-302 - Hochwald
6212-303 - Nahetal zwischen Simmertal und Bad Kreuznach
6305-301 - Wiltinger Wald
6306-301 - Ruwer und Seitentäler
6309-301 - Obere Nahe
6310-301 - Baumholder und Preußische Berge
6313-301 - Donnersberg
6404-305 - Kalkwälder bei Palzem
6405-303 - Serriger Bachtal und Leuk und Saar
6411-302 - Königsberg
6413-301 - Kaiserstraßensenke
6511-301 - Westricher Moorniederung
6616-301 - Speyerer Wald und Haßlocher Wald und Schifferstädter Wiesen
6710-301 - Zweibrücker Land
6715-301 - Modenbachniederung
6715-302 - Bellheimer Wald mit Queichtal
6716-301 - Rheinniederung Germersheim-Speyer
6811-302 - Gersbachtal
6812-301 - Biosphärenreservat Pfälzerwald
6814-302 - Erlenbach und Klingbach
6816-301 - Hördter Rheinaue
6914-301 - Bienwaldschwemmfächer
6915-301 - Rheinniederung Neuburg-Wörth

Copyright LfU - Stand: 11.06.2013

6430 - Feuchte Hochstaudenfluren



Mädesüß-Hochstaudenflur

Beschreibung:

Dieser Lebensraumtyp umfasst die Hochstaudenvegetation der feuchten, nährstoffreichen Standorte an Gewässerufeln und an Waldrändern und ist durch eine Vielzahl verschiedener Pflanzengesellschaften charakterisiert. Diese Vegetationsbestände werden meist nicht genutzt und nur selten gemäht. Meist begleiten sie als buntes Band die Fließgewässer und Gräben. Sie können jedoch auch flächenhaft zum Beispiel als Sumpfstorchschnabel-Mädesüß-Hochstaudenflur auftreten. Im Hochsommer fallen sie durch leuchtende Blüten, besonders in den Farben Lila, Gelb und Weiß, und einen großen Insektenreichtum auf. Eine besonders farbenprächtige Form dieser Hochstaudenfluren ist die Himmelsleiterflur, die nur im Westerwald vorkommt.

Bedeutung:

Hochstaudenfluren beeindrucken vor allem zur Blütezeit im Sommer durch eine hohe Individuen- und Artendichte bei den Insekten. Für Libellen wie die Grüne Keiljungfer (*Ophiogomphus cecilia*) und die Gebänderte Prachtlibelle (*Calopteryx splendens*) dienen sie als Sitzwarten im Revier. Ohne Uferrandvegetation aus Hochstaudenfluren verlieren Fließgewässer ihre Lebensraumfunktion für diese Libellenarten. Vogelarten wie Rohrammer und vor allem Sumpfrohrsänger legen ihre Nester in diesen Hochstaudensäumen an und fangen dort Insekten zur Aufzucht ihrer Jungen.

Durch die lineare Ausbildung der Hochstauden entlang der Fließgewässer und Wälder erfüllen sie eine Lebensraum verbindende Funktion im Biotopnetz.

Vegetation:

Filipendulo-Geranietum palustris (Sumpfstorchschnabel-Mädesüß-Gesellschaft)
Valeriano-Filipenduletum (Baldrian-Mädesüßgesellschaft)
Veronico longifoliae-Euphorbietum palustris (Ehrenpreis-Sumpfwolfsmilch-Gesellschaft)
Veronico longifoliae-Euphorbietum lucidae (Ehrenpreis-Glanzwolfsmilch-Gesellschaft)
Filipendula-Thalictrum flavum-Gesellschaft (Wiesenrauten-Mädesüßflur)
Valeriano-Polemonietum caerulei (Himmelsleiter-Gesellschaft)

Typische Pflanzenarten:

Echtes Mädesüß (*Filipendula ulmaria*)
Gewöhnliche Pestwurz (*Petasites hybridus*)
Weiße Pestwurz (*Petasites albus*)

Sumpf-Storchnabel (*Geranium palustre*)
Wasserdost (*Eupatorium cannabinum*)
Kohldistel (*Cirsium oleraceum*)
Berg-Kälberkropf (*Chaerophyllum hirsutum*)
Rühr mich nicht an (*Impatiens noli-tangere*)
Gewöhnlicher Gilbweiderich (*Lysimachia vulgaris*)
Sumpf-Schafgarbe (*Achillea ptarmica*)
Blaue Himmelsleiter (*Polemonium caeruleum*)
Zottiges Weidenröschen (*Epilobium hirsutum*)
Blutweiderich (*Lythrum salicaria*)
Gelber Eisenhut (*Aconitum lycoctonum*)
Gelbe Wiesenraute (*Thalictrum flavum*)
Sumpf-Wolfsmilch (*Euphorbia palustris*)
Glanz-Wolfsmilch (*Euphorbia lucida*)
Arznei-Baldrian (*Valeriana officinalis*)
Langblättriger Ehrenpreis (*Veronica longifolia*)



Bild 1 Blaue Himmelsleiter



Bild 2 Gelber Eisenhut



Bild 3 Langblättriger Ehrenpreis



Bild 4 Sumpf-Wolfsmilch

Typische Tierarten:

Vögel

Rohrhammer (*Emberiza schoeniclus*)
Braunkehlchen (*Saxicola rubetra*)
Sumpfrohrsänger (*Acrocephalus palustris*)

Schmetterlinge

Mädesüß-Perlmutterfalter (*Brenthis ino*)
Großer Feuerfalter (*Lycaena dispar*)
Blauschillernder Feuerfalter (*Lycaena helle*)
Pestwurzzeule (*Hydraeica petasitis*)

Libellen

Grüne Keiljungfer (*Ophiogomphus cecilia*)
Gebänderte Prachtlibelle (*Calopteryx splendens*)



Bild 1 Blauschillernder Feuerfalter



Bild 2 Braunkehlchen



Bild 3 Gebänderte Prachtlibelle



Bild 4 Großer Feuerfalter



Bild 5 Grüne Keiljungfer



Bild 6 Rohrammer



Bild 7 Sumpfrohrsänger

Verbreitung:

Feuchte Hochstaudenfluren kommen in den meisten Naturräumen in Rheinland-Pfalz vor.

Vorkommen in FFH-Gebieten:

- 5113-302 - Giebelwald
- 5211-301 - Leuscheider Heide
- 5212-302 - Sieg
- 5212-303 - Nistertal und Kroppacher Schweiz
- 5213-301 - Wälder am Hohenseelbachkopf
- 5310-303 - Heiden und Wiesen bei Buchholz
- 5312-301 - Unterwesterwald bei Herschbach
- 5314-304 - Feuchtgebiete und Heiden des Hohen Westerwaldes
- 5408-302 - Ahrtal
- 5409-301 - Mündungsgebiet der Ahr
- 5410-301 - Wälder zwischen Linz und Neuwied
- 5410-302 - Felsentäler der Wied
- 5412-301 - Westerwälder Seenplatte
- 5413-301 - Westerwälder Kuppenland
- 5507-301 - Wälder am Hohn
- 5509-301 - NSG Laacher See

5509-302 - Vulkankuppen am Brohlbachtal
5510-301 - Mittelrhein
5510-302 - Rheinhänge zwischen Unkel und Neuwied
5511-302 - Brexbach- und Saynbachtal
5512-301 - Montabaurer Höhe
5605-306 - Obere Kyll und Kalkmulden der Nordeifel
5608-302 - Nitzbach mit Hangwäldern zwischen Virneburg und Nitztal
5608-303 - Wacholderheiden der Osteifel
5610-301 - Nettetal
5612-301 - Staatsforst Stelzenbach
5613-301 - Lahnhänge
5704-301 - Schneifel
5705-301 - Duppacher Rücken
5706-303 - Gerolsteiner Kalkeifel
5707-302 - NSG Jungferweiher
5711-301 - Rheinhänge zwischen Lahnstein und Kaub
5714-303 - Taunuswälder bei Mudershausen
5803-301 - Alf- und Bierbach
5804-301 - Schönecker Schweiz
5805-301 - Moore bei Weißenseifen
5805-302 - Birresborner Eishöhlen und Vulkan Kalem
5807-302 - Eifelmaare
5809-301 - Moselhänge und Nebentäler der unteren Mosel
5813-302 - Zorner Kopf
5903-301 - Enztal
5905-301 - Kyllberg und Steinborner Wald
5905-302 - Wälder bei Kyllburg
5906-301 - Lieser zwischen Manderscheid und Wittlich
5908-301 - Mosel
5908-302 - Kondelwald und Nebentäler der Mosel
5909-301 - Altlayer Bachtal
5911-301 - NSG Struth
5912-304 - Gebiet bei Bacharach-Steeg
5914-303 - Rheinniederung Mainz-Bingen
6003-301 - Ourtal
6004-301 - Ferschweiler Plateau
6008-301 - Kautenbachtal
6008-302 - Tiefenbachtal
6009-301 - Ahringsbachtal
6011-301 - Soonwald
6012-301 - Binger Wald
6012-302 - Wiesen bei Schöneberg
6012-303 - Dörrebach bei Stromberg
6014-302 - Kalkflugsandgebiet Mainz-Ingelheim
6015-301 - NSG Laubenheimer-Bodenheimer Ried
6015-302 - Ober-Olmer Wald
6016-302 - NSG Kisselwörth und Sändchen
6105-301 - Untere Kyll und Täler bei Kordel
6105-302 - Kyllhänge zwischen Auw und Daufenbach
6108-301 - Dhronhänge
6109-303 - Idarwald
6113-301 - Untere Nahe
6116-305 - Rheinniederung zwischen Gimbsheim und Oppenheim
6205-301 - Sauertal und Seitentäler
6205-302 - Obere Mosel bei Oberbillig
6206-301 - Fellerbachtal
6208-302 - Hochwald
6212-303 - Nahetal zwischen Simmertal und Bad Kreuznach
6216-302 - Eich-Gimbsheimer Altrhein
6305-301 - Wiltinger Wald
6305-302 - Nitteler Fels und Nitteler Wald
6306-301 - Ruwer und Seitentäler
6309-301 - Obere Nahe
6310-301 - Baumholder und Preußische Berge
6313-301 - Donnersberg
6404-305 - Kalkwälder bei Palzem
6405-303 - Serriger Bachtal und Leuk und Saar
6411-301 - Kalkbergwerke bei Bosenbach
6411-302 - Königsberg

Anlage 4 - Auflistung der Steckbriefe der im FFH-Gebiet „Tiefenbachtal“ vorhandenen / gemeldeten FFH-LRT

6411-303 - Grube Oberstauenbach
6413-301 - Kaiserstraßensenke
6416-301 - Rheinniederung Ludwigshafen-Worms
6511-301 - Westricher Moorniederung
6515-301 - Dürkheimer Bruch
6616-301 - Speyerer Wald und Haßlocher Wald und Schifferstädter Wiesen
6616-304 - Rheinniederung Speyer-Ludwigshafen
6710-301 - Zweibrücker Land
6715-301 - Modenbachniederung
6715-302 - Bellheimer Wald mit Queichtal
6716-301 - Rheinniederung Germersheim-Speyer
6812-301 - Biosphärenreservat Pfälzerwald
6814-302 - Erlenbach und Klingbach
6816-301 - Hördter Rheinaue
6914-301 - Bienwaldschwemmfächer
6915-301 - Rheinniederung Neuburg-Wörth

Copyright LfU - Stand: 28.06.2013

6510 - Flachland-Mähwiesen



Magerwiese mit Wiesenknopf

Beschreibung:

Magere Flachland-Mähwiesen sind wenig gedüngte, ein- bis zweischürige artenreiche Wiesen des Flach- und Hügellandes. Sie gehören zum Verband der Glatthaferwiesen (Arrhenatherion). Je nach Standort kommen unterschiedliche geographische Variationen vor. Dazu zählen die im Frühling durch die Kuckucks-Lichtnelke rosa getönten Wiesen der Bachauen, die salbeiblauen, trockenen Glatthaferwiesen des Sommers in den kalkreichen Gebieten und in den Flussauen und auch die mit weißen, gelben und blauen Blumen durchmischten Flachland- und Berg-Glatthaferwiesen. Im Westerwald zum Beispiel prägt das Dunkelrot des Großen Wiesenknopfes im August das Bild der frischen bis feuchten Mähwiesen. Typisch für die mittel- bis flachgründigen, steinig-lehmigen, zum Teil sommertrockenen Böden der Kuppenlagen (vor allem im Saar-Nahe-Bergland) sind die artenreichen Rotschwingel-Straußgraswiesen, die von niedriger Vegetationshöhe und einem eher lückigen Wuchs sind.

Bedeutung:

Flachland-Mähwiesen gehören zu den charakteristischen Wiesentypen in Rheinland-Pfalz. Die unterschiedlichen Ausprägungen der bunten blütenreichen Wiesen bestimmen vom Frühling bis in den Sommer das Landschaftsbild der Regionen. Typische Glatthaferwiesen zeichnen sich durch ein breites Spektrum an Pflanzenarten aus, das wiederum mit dem Vorkommen vieler Tierarten, insbesondere zahlreicher Insektenarten, einhergeht. Die Glatthaferwiesen des Westerwaldes mit dem Großen Wiesenknopf zählen zu den bedeutendsten Lebensräumen der beiden Bläulingsarten *Maculinea nausithous* und *Maculinea teleius* in Europa.

Vegetation:

Arrhenatheretum elatioris (Glatthaferwiese)
Galium album-Alopecurus pratensis-Gesellschaft (Wiesenfuchsschwanz-Wiese)
Festuca rubra-Agrostis capillaris-Gesellschaft (Rotschwingel-Straußgras-Wiese)
Poa pratensis-Trisetum flavescens-Gesellschaft (Rispengras-Goldhafer-Wiese)

Typische Pflanzenarten:

Möhren-Glatthaferwiesen

Glatthafer (*Arrhenatherum elatius*)
Wiesen-Schwingel (*Festuca pratensis*)
Wilde Möhre (*Daucus carota*)
Wiesen-Pippau (*Crepis biennis*)
Wiesen-Labkraut (*Galium mollugo*)
Wiesen-Storchschnabel (*Geranium pratense*)
Wiesen-Salbei (*Salvia pratensis*)

Kümmel-Haarstrang (*Peucedanum carvifolia*)

Frauenmantel-Glatthaferwiesen

Frauenmantel (*Alchemilla* spp.)
Kugelige Teufelskralle (*Phyteuma orbiculare*)
Großer Wiesenknopf (*Sanguisorba officinalis*)
Wiesen-Glockenblume (*Campanula patula*)
Wiesen-Kümmel (*Carum carvi*)
Goldhafer (*Trisetum flavescens*)

Fuchsschwanzwiesen

Wiesen-Fuchsschwanz (*Alopecurus pratensis*)
Sumpf-Rispengras (*Poa palustris*)
Scharfer Hahnenfuß (*Ranunculus acris*)
Wiesen-Schaumkraut (*Cardamine pratensis*)
Kuckucks-Lichtnelke (*Silene flos-cuculi*)
Herbst-Zeitlose (*Colchicum autumnale*)
Geflecktes Knabenkraut (*Dactylorhiza maculata*)

Rotschwingel-Straußgraswiesen

Rotschwingel (*Festuca rubra*)
Rotes Straußgras (*Agrostis capillaris*)
Goldhafer (*Trisetum flavescens*)
Wolliges Honiggras (*Holcus lanatus*)

Rispengras-Goldhaferwiesen

Goldhafer (*Trisetum flavescens*)
Rauhhaariger Kälberkropf (*Chaerophyllum hirsutum*)
Waldstorchschnabel (*Geranium sylvaticum*)



Bild 1 Geflecktes Knabenkraut



Bild 2 Glatthafer



Bild 3 Kuckucks-Lichtnelke



Bild 4 Waldstorchschnabel



Bild 5 Wiesen-Schaumkraut

Typische Tierarten:

Vögel

Feldlerche (*Alauda arvensis*)
Braunkehlchen (*Saxicola rubetra*)
Wiesenpieper (*Anthus pratensis*)

Schmetterlinge

Hauhechel-Bläuling (*Polyommatus icarus*)
Schwalbenschwanz (*Papilio machaon*)
Rotbraunes Wiesenvögelchen (*Coenonympha glycerion*)
Heller Wiesenknopf-Ameisenbläuling (*Maculinea teleius*)
Dunkler Wiesenknopf-Ameisenbläuling (*Maculinea nausithous*)

Heuschrecken

Gemeiner Grashüpfer (*Chorthippus parallelus*)
Roesels Beißschrecke (*Metrioptera roeselii*)
Nachtigall-Grashüpfer (*Chorthippus biguttulus*)
Feldgrille (*Gryllus campestris*)



Bild 1 Braunkehlchen



Bild 2 Dunkler Wiesenknopf-Ameisenbläuling



Bild 3 Feldlerche



Bild 4 Hauhechel-Bläuling

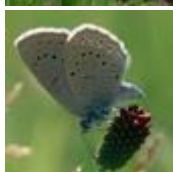


Bild 5 Heller Wiesenknopf-Ameisenbläuling

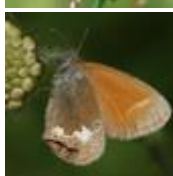


Bild 6 Rotbraunes Wiesenvögelchen



Bild 7 Schwalbenschwanz



Bild 8 Wiesenpieper

Verbreitung:

Flachland-Mähwiesen sind in Rheinland-Pfalz in allen Naturräumen zahlreich vertreten. Viele sind jedoch zum Beispiel durch Überdüngung floristisch verarmt. Typische, floristisch reiche Vorkommen dieses Lebensraumtyps sind vergleichsweise selten.

Der europaweite Verbreitungsschwerpunkt dieser Wiesen liegt in Süd(west)deutschland. Rheinland-Pfalz trägt deshalb eine besondere Verantwortung zur Sicherung der artenreichen Flachland-Mähwiesen in Europa.

Vorkommen in FFH-Gebieten:

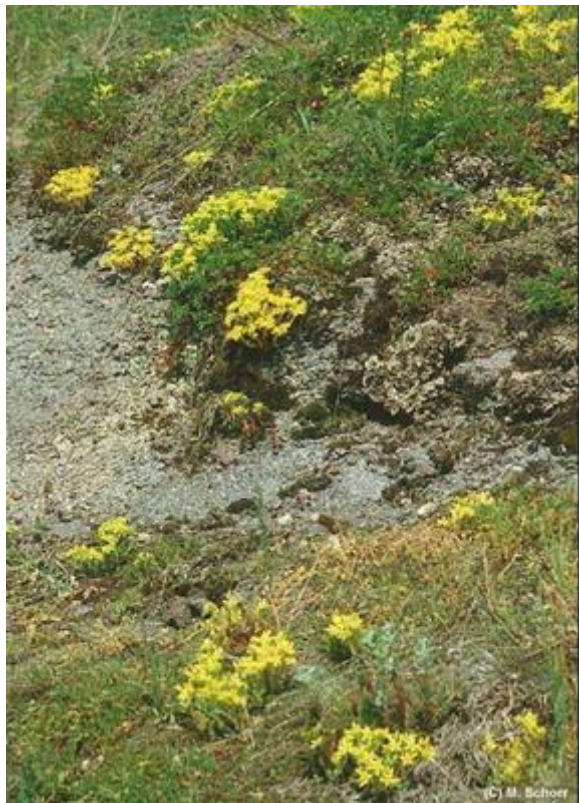
- 5211-301 - Leuscheider Heide
- 5212-302 - Sieg
- 5212-303 - Nistertal und Kroppacher Schweiz
- 5213-301 - Wälder am Hohenseelbachkopf
- 5310-303 - Heiden und Wiesen bei Buchholz
- 5312-301 - Unterwesterwald bei Herschbach
- 5314-304 - Feuchtgebiete und Heiden des Hohen Westerwaldes
- 5408-302 - Ahrtal
- 5409-301 - Mündungsgebiet der Ahr
- 5410-301 - Wälder zwischen Linz und Neuwied
- 5410-302 - Felsentäler der Wied
- 5412-301 - Westerwälder Seenplatte
- 5413-301 - Westerwälder Kuppenland
- 5507-301 - Wälder am Hohn
- 5509-301 - NSG Laacher See
- 5509-302 - Vulkankuppen am Brohlbachtal
- 5510-302 - Rheinhänge zwischen Unkel und Neuwied
- 5511-302 - Brexbach- und Saynbachtal
- 5605-306 - Obere Kyll und Kalkmulden der Nordeifel
- 5607-301 - Wälder um Bongard in der Eifel
- 5608-302 - Nitzbach mit Hangwäldern zwischen Virneburg und Nitztal
- 5608-303 - Wacholderheiden der Osteifel
- 5610-301 - Nettetal
- 5612-301 - Staatsforst Stelzenbach
- 5613-301 - Lahnhänge
- 5704-301 - Schneifel
- 5706-303 - Gerolsteiner Kalkeifel
- 5707-302 - NSG Jungferweiher
- 5711-301 - Rheinhänge zwischen Lahnstein und Kaub
- 5714-303 - Taunuswälder bei Mudershausen
- 5803-301 - Alf- und Bierbach
- 5804-301 - Schönecker Schweiz
- 5805-302 - Birresborner Eishöhlen und Vulkan Kalem
- 5807-302 - Eifelmaare
- 5809-301 - Moselhänge und Nebentäler der unteren Mosel
- 5813-302 - Zorner Kopf
- 5903-301 - Enztal
- 5905-302 - Wälder bei Kyllburg
- 5906-301 - Lieser zwischen Manderscheid und Wittlich
- 5908-301 - Mosel
- 5908-302 - Kondelwald und Nebentäler der Mosel
- 5909-301 - Altlayer Bachtal
- 5911-301 - NSG Struth
- 5912-304 - Gebiet bei Bacharach-Steeg
- 5914-303 - Rheinniederung Mainz-Bingen
- 6003-301 - Ourtal
- 6004-301 - Ferschweiler Plateau
- 6007-301 - Mesenberg und Ackerflur bei Wittlich

Anlage 4 - Auflistung der Steckbriefe der im FFH-Gebiet „Tiefenbachtal“ vorhandenen / gemeldeten FFH-LRT

6008-301 - Kautenbachtal
6009-301 - Ahringsbachtal
6011-301 - Soonwald
6012-301 - Binger Wald
6012-302 - Wiesen bei Schöneberg
6012-303 - Dörrebach bei Stromberg
6014-302 - Kalkflugsandgebiet Mainz-Ingelheim
6015-302 - Ober-Olmer Wald
6105-301 - Untere Kyll und Täler bei Kordel
6105-302 - Kyllhänge zwischen Auw und Daufenbach
6108-301 - Dhronhänge
6109-303 - Idarwald
6113-301 - Untere Nahe
6116-305 - Rheinniederung zwischen Gimbsheim und Oppenheim
6205-301 - Sauerthal und Seitentäler
6205-302 - Obere Mosel bei Oberbillig
6206-301 - Fellerbachtal
6208-302 - Hochwald
6212-303 - Nahetal zwischen Simmertal und Bad Kreuznach
6216-302 - Eich-Gimbsheimer Altrhein
6305-301 - Wiltinger Wald
6305-302 - Nitteler Fels und Nitteler Wald
6306-301 - Ruwer und Seitentäler
6309-301 - Obere Nahe
6310-301 - Baumholder und Preußische Berge
6313-301 - Donnersberg
6404-305 - Kalkwälder bei Palzem
6405-303 - Serriger Bachtal und Leuk und Saar
6411-301 - Kalkbergwerke bei Bosenbach
6411-302 - Königsberg
6411-303 - Grube Oberstauftenbach
6413-301 - Kaiserstraßensenke
6414-301 - Kalkmagerrasen zwischen Ebertsheim und Grünstadt
6416-301 - Rheinniederung Ludwigshafen-Worms
6511-301 - Westricher Moorniederung
6512-301 - Mehlinger Heide
6515-301 - Dürkheimer Bruch
6616-301 - Speyerer Wald und Haßlocher Wald und Schifferstädter Wiesen
6616-304 - Rheinniederung Speyer-Ludwigshafen
6710-301 - Zweibrücker Land
6715-301 - Modenbachniederung
6715-302 - Bellheimer Wald mit Queichtal
6716-301 - Rheinniederung Germersheim-Speyer
6812-301 - Biosphärenreservat Pfälzerwald
6814-301 - Standortübungsplatz Landau
6814-302 - Erlenbach und Klingbach
6816-301 - Hördter Rheinaue
6914-301 - Bienwaldschwemmfächer
6915-301 - Rheinniederung Neuburg-Wörth

Copyright LfU - Stand: 28.06.2013

8150 - Silikatschutthalden



Felsgrusgesellschaft

Beschreibung:

Der Lebensraumtyp Silikatschutthalden umfasst natürliche und naturnahe Schutthalden aus silikatischem Ausgangsgestein. Der Hangschutt ist meist festliegend. Die Standortbedingungen variieren, je nachdem, ob das Gestein in Form von Blöcken, Platten oder feingrusigem Schutt vorliegt, in Abhängigkeit von der Stabilität des Substrates und seinem Alter sowie je nach Exposition. Dies wiederum bedingt eine unterschiedliche Tier- und Pflanzenwelt. Die Vegetationsbedeckung ist oft gering. Farne, Moose und Flechten dominieren auf frischen Standorten, Gesellschaften des Gelben Hohlzahns kennzeichnen die trocken-warmen Standorte.

Bedeutung:

Nur Spezialisten unter den Tier- und Pflanzenarten nutzen offene Steinschutthalden als Lebensraum. Vegetation und Fauna sind auf kleinräumig dynamische Prozesse, vor allem Erosionsprozesse, angewiesen. Der Lebensraumtyp der Silikatschutthalden ist selten und auch durch Gesteinsabbau und Sukzession besonders gefährdet.

Vegetation:

Epilobio lanceolati-Galeopsietum segetum (Hohlzahn-Silikatschuttflur)

Galeopsietum angustifoliae (Gesellschaft des Schmalblättrigen Hohlzahns)

Anarrhinetum belledifolii (Lochschlund-Gesellschaft)

Rumicetum scutati (Schildampfer-Gesellschaft): In Rheinland-Pfalz sowohl auf Kalkschutt als auch auf Porphyry, Melaphyr und Devonschiefer

Teucrio botryos-Senecionetum viscosi (Traubengamander-Greiskraut-Flur): In Rheinland-Pfalz auf Tuffhalden der Vulkaneifel (schwach sauer bis neutral)

Gymnocarpium robertianum (Ruprechtsfarn-Gesellschaft): Im Gegensatz zu den Angaben in der Literatur, wonach diese Gesellschaft Kalkschutt zugeordnet wird, wachsen die Vorkommen in Rheinland-Pfalz auf Schieferfelsen.

Typische Pflanzenarten:

Gelber Hohlzahn (*Galeopsis segetum*)
Schmalblättriger Hohlzahn (*Galeopsis angustifolia*)
Lochschlund (*Anarrhinum bellidifolium*)
Lanzettblättriges Weidenröschen (*Epilobium lanceolatum*)
Hügel-Weidenröschen (*Epilobium collinum*)
Ruprechtsfarn (*Gymnocarpium robertianum*)
Schild-Ampfer (*Rumex scutatus*)
Brillenschötchen (*Biscutella laevigata*)
Kleines Leinkraut (*Chaenorhinum minus*)
Trauben-Gamander (*Teucrium botrys*)
Felsen-Fetthenne (*Sedum rupestre*)
Gewöhnliches Gabelzahnmoos (*Dicranum scoparium*)
Wolliges Zackenmützenmoos (*Racomitrium lanuginosum*)
Ungleichästiges Zackenmützenmoos (*Bucklandiella heterosticha*)
Flechten: *Cladonia coccifera*, *Parmelia* spp., *Porpidia crustulata*, *Rhizocarpon geographicum*, *Umbilicaria* spp.



Bild 1 Brillenschötchen



Bild 2 Lochschlund



Bild 3 Schild-Ampfer

Typische Tierarten:

Reptilien

Westliche Smaragdeidechse (*Lacerta bilineata*)
Mauereidechse (*Podarcis muralis*)

Schmetterlinge

Apollofalter (*Parnassius apollo*)
Segelfalter (*Iphiclides podalirius*)
Roter Scheckenfalter (*Melitaea didyma*)
Fetthennen-Bläuling (*Scolitantides orion*)

Heuschrecken

Italienische Schönschrecke (*Calliptamus italicus*)
Steppengrashüpfer (*Chorthippus vagans*)
Rotflügelige Ödlandschrecke (*Oedipoda germanica*)
Blaufügelige Ödlandschrecke (*Oedipoda caerulea*)

Hautflügler

Bienen: *Osmia andrenoides*, *Osmia anthocopoides*

Wanzen

Lederwanze *Haploprocta sulcicornis*

- Bild 1  Apollofalter
- Bild 2  Blaufügelige Ödlandschrecke
- Bild 3  Fetthennen-Bläuling
- Bild 4  Italienische Schönschrecke
- Bild 5  Mauereidechse
- Bild 6  Rotflügelige Ödlandschrecke
- Bild 7  Segelfalter
- Bild 8  Westliche Smaragdeidechse

Verbreitung:

Silikatschutthalden sind überwiegend in der Eifel und im Moseleinzugsbereich verbreitet. Die Vorkommen des Lochschlunds (*Anarrhinum bellidifolium*) sind in Deutschland fast ausschließlich auf den Raum Trier beschränkt.

Vorkommen in FFH-Gebieten:

- 5212-302 - Sieg
- 5212-303 - Nistertal und Kroppacher Schweiz
- 5213-301 - Wälder am Hohenseelbachkopf
- 5309-305 - Asberg bei Kalenborn
- 5314-304 - Feuchtgebiete und Heiden des Hohen Westerwaldes
- 5408-302 - Ahrtal
- 5410-302 - Felsentäler der Wied
- 5413-301 - Westerwälder Kuppenland

5509-301 - NSG Laacher See
5509-302 - Vulkankuppen am Brohlbachtal
5510-302 - Rheinhänge zwischen Unkel und Neuwied
5511-302 - Brexbach- und Saynbachtal
5512-301 - Montabaurer Höhe
5605-306 - Obere Kyll und Kalkmulden der Nordeifel
5607-301 - Wälder um Bongard in der Eifel
5608-302 - Nitzbach mit Hangwäldern zwischen Virneburg und Nitztal
5608-303 - Wacholderheiden der Osteifel
5610-301 - Nettetal
5613-301 - Lahnhänge
5704-301 - Schneifel
5706-303 - Gerolsteiner Kalkeifel
5711-301 - Rheinhänge zwischen Lahnstein und Kaub
5805-302 - Birresborner Eishöhlen und Vulkan Kalem
5809-301 - Moselhänge und Nebentäler der unteren Mosel
5903-301 - Enztal
5905-301 - Kyllberg und Steinborner Wald
5906-301 - Lieser zwischen Manderscheid und Wittlich
5908-302 - Kondelwald und Nebentäler der Mosel
5909-301 - Altlayer Bachtal
5912-304 - Gebiet bei Bacharach-Steeg
6003-301 - Ourtal
6008-301 - Kautenbachtal
6008-302 - Tiefenbachtal
6009-301 - Ahringsbachtal
6011-301 - Soonwald
6012-301 - Binger Wald
6108-301 - Dhronhänge
6109-303 - Idarwald
6206-301 - Fellerbachtal
6212-303 - Nahetal zwischen Simmertal und Bad Kreuznach
6306-301 - Ruwer und Seitentäler
6309-301 - Obere Nahe
6310-301 - Baumholder und Preußische Berge
6313-301 - Donnersberg
6405-303 - Serriger Bachtal und Leuk und Saar
6411-302 - Königsberg
6812-301 - Biosphärenreservat Pfälzerwald

Copyright LfU - Stand: 15.07.2013

8220 - Silikatfelsen mit Felsspaltenvegetation



Beschreibung:

Die lückige Vegetation dieses Lebensraumtyps ist an extreme Standortbedingungen wie stark wechselnde Temperaturen, eine schlechte Nährstoff- und eine wechselhafte Wasserversorgung angepasst. Da kaum eine Bodenbildung stattfindet, konzentrieren sich viele Pflanzenarten auf Felsspalten oder kleine Höhlen, in denen sie Substratsammlungen oder eine gleichmäßige Wasserversorgung durch Sickerwasser vorfinden. Moose, Flechten und Farne dominieren.

Bedeutung:

Wie die **Kalkfelsen** sind auch die Silikatfelsen Lebensraum hoch spezialisierter Pflanzen- und Tierarten, die auf solch extreme Standorte angewiesen sind.

Besonders für zwei Pflanzenarten dieses Lebensraumtyps hat Rheinland-Pfalz in Deutschland eine besondere Verantwortung, für den Sponheimer Steinbrech und den Lanzettblättrigen Streifenfarn. Der Sponheimer Steinbrech wird von einigen Autoren als eigene Art, von anderen als Unterart des Rasen-Steinbrechs (*Saxifraga decipiens*) angesehen. Sein Verbreitungsschwerpunkt liegt im Naheraum an den nördlich exponierten Melaphyrfelsen und wurde nach seinem ersten Fundort in Sponheim benannt. Der Sponheimer Steinbrech ist auch in der Eifel beziehungsweise im Sauertal zu finden.

Der Lanzettblättrige Streifenfarn, auch als Eiblättriger Streifenfarn (*Asplenium billotii*) bekannt, wächst nur im Pfälzerwald an wenigen Felsen im Dahner Felsenland. In Deutschland sind nur sehr wenige Fundorte dieses Farns bekannt, der hauptsächlich im atlantischen Raum entlang der Küsten verbreitet ist. In kleinen Höhlungen der Buntsandsteinfelsen bei Dahn findet er ähnliche Standortbedingungen wie an den europäischen Felsküsten.

Vegetation:

Biscutello-Asplenietum septentrionalis (Gesellschaft des Nordischen Streifenfarns mit der Brillenschote)

Asplenietum septentrionali-adianti-nigri (Gesellschaft des Schwarzen Streifenfarns)

Saxifraga sponhemica-Gesellschaft (Rasen-Steinbrech-Gesellschaft)

Crocynio-Asplenietum billotii (Gesellschaft des Eiblättrigen Streifenfarns)

Typische Pflanzenarten:

Nordischer Streifenfarn (*Asplenium septentrionale*)

Schwarzer Streifenfarn (*Asplenium adiantum-nigrum*)

Lanzettblättriger Streifenfarn (*Asplenium obovatum*)

Brillenschötchen (*Biscutella laevigata*)

Sponheimer Steinbrech (*Saxifraga sponhemica*)



Typische Tierarten:

Säugetiere

Braunes Langohr (*Plecotus auritus*)

Vögel

Uhu (*Bubo bubo*)

Wanderfalke (*Falco peregrinus*)

Reptilien

Mauereidechse (*Podarcis muralis*)

Schmetterlinge

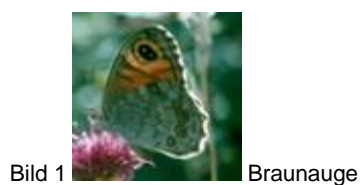
Braunauge (*Lasiommata maera*)

Steinflechtenbär (*Setina irrorella*)

Hellgrüne Flechteneule (*Nyctobrya muralis*)

Blankflügel (*Nudaria mundana*)

Gebänderter Glockenblumen-Blütenspanner (*Eupithecia impurata*)



Verbreitung:

Schwerpunktvorkommen dieses Lebensraumtyps liegen in den klimatisch besonders begünstigten Felshängen der Durchbruchstäler von Ahr, Lahn, Mittelrhein, Mosel und Nahe. Einige Vorkommen sind im Saar-Nahe-Bergland, besonders im Bereich der Steinalp und am Donnersberg zu finden.

Vorkommen in FFH-Gebieten:

5113-302 - Giebelwald
5212-302 - Sieg
5212-303 - Nistertal und Kroppacher Schweiz
5213-301 - Wälder am Hohenseelbachkopf
5309-305 - Asberg bei Kalenborn
5314-304 - Feuchtgebiete und Heiden des Hohen Westerwaldes
5408-302 - Ahrtal
5410-301 - Wälder zwischen Linz und Neuwied
5410-302 - Felsentäler der Wied
5413-301 - Westerwälder Kuppenland
5509-302 - Vulkankuppen am Brohlbachtal
5510-302 - Rheinhänge zwischen Unkel und Neuwied
5511-302 - Brexbach- und Saynbachtal
5512-301 - Montabaurer Höhe
5605-306 - Obere Kyll und Kalkmulden der Nordeifel
5608-302 - Nitzbach mit Hangwäldern zwischen Virneburg und Nitztal
5608-303 - Wacholderheiden der Osteifel
5610-301 - Nettetal
5613-301 - Lahnhänge
5704-301 - Schneifel
5706-303 - Gerolsteiner Kalkeifel
5711-301 - Rheinhänge zwischen Lahnstein und Kaub
5805-302 - Birresborner Eishöhlen und Vulkan Kalem
5809-301 - Moselhänge und Nebentäler der unteren Mosel
5903-301 - Enztal
5906-301 - Lieser zwischen Manderscheid und Wittlich
5908-302 - Kondelwald und Nebentäler der Mosel
5909-301 - Altlayer Bachtal
5912-304 - Gebiet bei Bacharach-Steeg
6003-301 - Ourtal
6004-301 - Ferschweiler Plateau
6008-301 - Kautenbachtal
6008-302 - Tiefenbachtal
6009-301 - Ahringsbachtal
6011-301 - Soonwald
6012-301 - Binger Wald
6012-302 - Wiesen bei Schöneberg
6105-301 - Untere Kyll und Täler bei Kordel
6105-302 - Kyllhänge zwischen Auw und Daufenbach
6107-301 - Frohnbachtal bei Hirzlei
6108-301 - Dhronhänge
6109-303 - Idarwald
6205-301 - Sauerthal und Seitentäler
6206-301 - Fellerbachtal
6208-302 - Hochwald
6212-303 - Nahetal zwischen Simmertal und Bad Kreuznach
6305-301 - Wiltinger Wald
6306-301 - Ruwer und Seitentäler
6309-301 - Obere Nahe
6310-301 - Baumholder und Preußische Berge
6313-301 - Donnersberg
6405-303 - Serriger Bachtal und Leuk und Saar
6411-302 - Königsberg
6710-301 - Zweibrücker Land
6811-302 - Gersbachtal
6812-301 - Biosphärenreservat Pfälzerwald

8230 - Silikatfelskuppen mit Pioniervegetation



Beschreibung:

Silikatfelskuppen mit ihrer Pioniervegetation der Felsböden und vor allem der Felsgrusbereiche kommen auf flachgründigen Felsstandorten oder an Hangkanten vor. Die Vegetation ist teilweise auf nachrieselndes, feinerdehaltiges Gesteinsmaterial angewiesen. Trockenheit und oft fehlende Bodenbildung lassen nur eine lückige Vegetation entstehen, die durch zahlreiche Moose und Flechten und durch Dickblattgewächse gekennzeichnet ist.

Silikatfelskuppen sind charakteristisch für die seltenen primär waldfreien Standorte. Eine großflächige Ausdehnung wie im Saar-Nahe-Bergland verdanken sie aber auch extensiven Nutzungsformen.

Bedeutung:

Die deutschen Hauptvorkommen dieses Lebensraumtyps liegen in Rheinland-Pfalz. Einige der typischen Pflanzengesellschaften kommen nahezu ausschließlich in Rheinland-Pfalz vor.

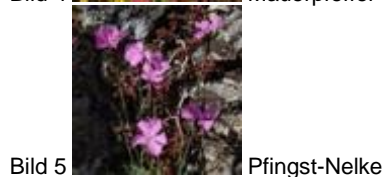
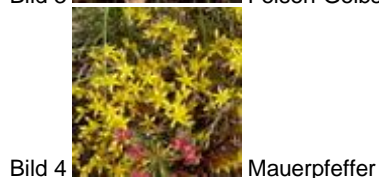
Vegetation:

Gagea saxatilis-*Veronicetum dillenii* (Felsengoldstern-Heideehrenpreis-Gesellschaft)
Dianthus gratianopolitanus-*Festucetum pallentis* (Pflingstnelken-Bleichschwengel-Felsbandrasen)
Artemisio-Melicetum ciliatae (Beifuß-Wimperperlgras-Gesellschaft)
Teucrio botryos-Melicetum ciliatae (Traubengamander-Wimperperlgras-Gesellschaft)
Genista pilosa-*Sesleria varia*-Gesellschaft (Haarginster-Blaugras-Rasen)

Typische Pflanzenarten:

Felsen-Gelbstern (*Gagea saxatilis*)
Dillenius-Ehrenpreis (*Veronica dillenii*)
Pflingst-Nelke (*Dianthus gratianopolitanus*)
Scharfer Mauerpfeffer (*Sedum acre*)

Weißer Mauerpfeffer (*Sedum album*)
Milder Mauerpfeffer (*Sedum sexangulare*)
Felsen-Fetthenne (*Sedum rupestrium*)
Zierliche Fetthenne (*Sedum forsterianum*)
Echte Hauswurz (*Sempervivum tectorum*)
Ausdauernder Knäuel (*Scleranthus perennis*)
Blasser Schwingel (*Festuca pallens*)
Kleiner Sauerampfer (*Rumex acetosella*)
Langgestielter Mannsschild (*Androsace elongata*)
Zwerghornkraut (*Cerastium pumilum*)
Kleines Filzkraut (*Filago minima*)
Sand-Vergissmeinnicht (*Myosotis stricta*)
Dreifinger-Steinbrech (*Saxifraga tridactylites*)
Fünfmänniger Spörgel (*Spergula pentandra*)
Wimper-Perlgras (*Melica ciliata*)
Moose: *Grimmia laevigata*, *Hedwigia ciliata*, *Polytrichum piliferum*, *Pleurochaete squarrosa*, *Riccia ciliifera*
Flechten: *Cetraria aculeata*, *Cladonia furcata*, *Cladonia pyxidata*, *Cladonia rangiformis*, *Parmelia conspersa*, *Parmelia saxatilis*



Typische Tierarten:

Schmetterlinge

Apollofalter (*Parnassius apollo*)
Segelfalter (*Iphiclides podalirius*)
Fetthennen-Bläuling (*Scolitantides orion*)
Mauerfuchs (*Lasiommata megera*)

Heuschrecken

Rotflügelige Ödlandschrecke (*Oedipoda germanica*)
Blaufügelige Ödlandschrecke (*Oedipoda caerulea*)
Steppengrashüpfer (*Chorthippus vagans*)



Bild 1 Apollofalter



Bild 2 Blaufügelige Ödlandschrecke



Bild 3 Fetthennen-Bläuling

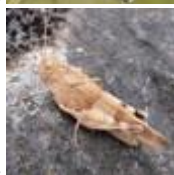


Bild 4 Rotflügelige Ödlandschrecke



Bild 5 Segelfalter

Verbreitung:

Die Verbreitung dieses Biotoptyps gleicht der des Lebensraumtyps Silikatfelsen mit Felsspaltenvegetation. Schwerpunktorkommen liegen in den klimatisch besonders begünstigten Felshängen der Durchbruchstäler von Ahr, Lahn, Mittelrhein, Mosel und Nahe. Ein wichtiger Vorkommensschwerpunkt der Pioniervegetation der Felskuppen in Rheinland-Pfalz ist das Saar-Nahe-Bergland.

Die Felsengoldstern-Heideehrenpreis-Gesellschaft in Deutschland hat ihren Verbreitungsschwerpunkt in Rheinland-Pfalz (Donnersberg, oberes Alzenstal, Rheinhessen, Nahe, Steinalp, unteres Moseltal und Maifeld).

Die Bleichschwengel-Felsbandflur kommt in Rheinland-Pfalz an ihrer nordwestlichen Arealgrenze bei Gerolstein an den Felswänden der Munterley und am Auberg vor.

Vorkommen in FFH-Gebieten:

- 5212-302 - Sieg
- 5212-303 - Nistertal und Kroppacher Schweiz
- 5213-301 - Wälder am Hohenseelbachkopf
- 5309-305 - Asberg bei Kalenborn
- 5310-302 - Asbacher Grubenfeld
- 5314-304 - Feuchtgebiete und Heiden des Hohen Westerwaldes
- 5408-302 - Ahrtal
- 5410-301 - Wälder zwischen Linz und Neuwied
- 5410-302 - Felsentäler der Wied
- 5413-301 - Westerwälder Kuppenland
- 5509-301 - NSG Laacher See
- 5509-302 - Vulkankuppen am Brohlbachtal
- 5510-302 - Rheinhänge zwischen Unkel und Neuwied
- 5511-302 - Brexbach- und Saynbachtal
- 5512-301 - Montabaurer Höhe
- 5605-306 - Obere Kyll und Kalkmulden der Nordeifel
- 5608-302 - Nitzbach mit Hangwäldern zwischen Virneburg und Nitztal
- 5608-303 - Wacholderheiden der Osteifel
- 5610-301 - Nettetal

Anlage 4 - Auflistung der Steckbriefe der im FFH-Gebiet „Tiefenbachtal“ vorhandenen / gemeldeten FFH-LRT

5613-301 - Lahnhänge
5704-301 - Schneifel
5706-303 - Gerolsteiner Kalkeifel
5711-301 - Rheinhänge zwischen Lahnstein und Kaub
5714-303 - Taunuswälder bei Mudershausen
5805-302 - Birresborner Eishöhlen und Vulkan Kalem
5807-302 - Eifelmaare
5809-301 - Moselhänge und Nebentäler der unteren Mosel
5903-301 - Enztal
5906-301 - Lieser zwischen Manderscheid und Wittlich
5908-302 - Kondelwald und Nebentäler der Mosel
5909-301 - Altlayer Bachtal
5912-304 - Gebiet bei Bacharach-Steeg
6003-301 - Ourtal
6008-301 - Kautenbachtal
6008-302 - Tiefenbachtal
6009-301 - Ahringsbachtal
6011-301 - Soonwald
6012-301 - Binger Wald
6012-302 - Wiesen bei Schöneberg
6105-301 - Untere Kyll und Täler bei Kordel
6105-302 - Kyllhänge zwischen Auw und Daufenbach
6107-301 - Frohnbachtal bei Hirzlei
6108-301 - Dhronhänge
6109-303 - Idarwald
6205-301 - Sauerthal und Seitentäler
6205-302 - Obere Mosel bei Oberbillig
6206-301 - Fellerbachtal
6212-303 - Nahetal zwischen Simmertal und Bad Kreuznach
6306-301 - Ruwer und Seitentäler
6309-301 - Obere Nahe
6310-301 - Baumholder und Preußische Berge
6313-301 - Donnersberg
6405-303 - Serriger Bachtal und Leuk und Saar
6411-302 - Königsberg
6710-301 - Zweibrücker Land
6811-302 - Gersbachtal
6812-301 - Biosphärenreservat Pfälzerwald

Copyright LfU - Stand: 16.07.2013

8310 - Höhlen

Beschreibung:

Zu diesem Lebensraumtyp gehören Höhlen und Halbhöhlen (Balmen), einschließlich ihrer Höhlengewässer, sofern diese weder touristisch noch wirtschaftlich genutzt werden.

Natürliche Höhlen sind meist durch Auslaugungsvorgänge entstanden und treten demzufolge vorrangig in Gebieten mit löslichen Gesteinen auf. Karst- und Tropfsteinhöhlen sind typisch für Kalkgebiete. Künstliche Hohlräume entstanden infolge bergbaulicher Aktivitäten, so auch die Birresborner Eishöhlen im Landkreis Vulkaneifel.

Höhlen zeichnen sich durch ein ausgeglichenes Temperatur- und Feuchteregime aus, und das Tageslicht dringt nicht über den Eingangsbereich hinaus ins Innere ein. Das Pflanzenwachstum beschränkt sich weitgehend auf Moose, Algen und Flechten.

Bedeutung:

Eine besondere Bedeutung des Lebensraums Höhle liegt in seiner Funktion als Unterkunft für Fledermäuse. Die meisten unserer einheimischen Fledermausarten nutzen die unterirdischen Hohlräume als Winterquartier. Der Feuersalamander und Köcherfliegen, zum Beispiel *Stenophylax mitis*, die die regenarme Sommerzeit dort überdauern, nutzen Höhlen als Teillebensraum.

Die Radnetzspinne *Meta menardi* zählt zu den charakteristischen Tieren, die ausschließlich in Höhlen leben. Hoch spezialisierte Tierarten, darunter Spinnen und Krebse, haben sich an die spezifischen ökologischen Verhältnisse und das Leben in völliger Dunkelheit angepasst. Sie besitzen weder Pigmente noch Augen und sind zum Überleben auf diesen Lebensraumtyp angewiesen.

Vegetation:

Im Bereich des Höhleneingangs können Moose, Algen und Flechten auftreten, an Höhlendecken auch der Prächtiger Dünnpfarn.

Typische Pflanzenarten:

Prächtiger Dünnpfarn (*Trichomanes speciosum*)

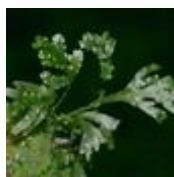


Bild 1 Prächtiger Dünnpfarn

Typische Tierarten:

Fledermäuse

- Mopsfledermaus (*Barbastella barbastellus*)
- Bechsteinfledermaus (*Myotis bechsteini*)
- Fransenfledermaus (*Myotis nattereri*)
- Wimperfledermaus (*Myotis emarginatus*)
- Großes Mausohr (*Myotis myotis*)
- Große Bartfledermaus (*Myotis brandti*)
- Große Hufeisennase (*Rhinolophus ferrumequinum*)
- Teichfledermaus (*Myotis dasycneme*)
- Nordfledermaus (*Eptesicus nilssonii*)

Reptilien

- Feuersalamander (*Salamandra salamandra*)



Bild 1 Fansenfledermaus



Bild 2 Feuersalamander



Bild 3 Große Hufeisennase



Bild 4 Großes Mausohr



Bild 5 Wimperfledermaus

Verbreitung:

Die höchste Anzahl Höhlen weist der Hunsrück auf, gefolgt von Eifel und Mittelrhein. Im Gutland kommt dieser Lebensraumtyp seltener vor, dient hier aber der sehr seltenen Großen Hufeisennase als Quartier. Weitere Standorte finden sich im Saar-Nahe-Bergland und im Pfälzerwald.

Vorkommen in FFH-Gebieten:

- 5212-303 - Nistertal und Kropbacher Schweiz
- 5410-302 - Felsentäler der Wied
- 5613-301 - Lahnhänge
- 5706-303 - Gerolsteiner Kalkeifel
- 5714-303 - Taunuswälder bei Mundershausen
- 5804-301 - Schönecker Schweiz
- 5805-302 - Birresborner Eishöhlen und Vulkan Kalem
- 5908-302 - Kondelwald und Nebentäler der Mosel
- 6003-301 - Ourtal
- 6012-303 - Dörrebach bei Stromberg
- 6305-302 - Nitteler Fels und Nitteler Wald
- 6812-301 - Biosphärenreservat Pfälzerwald

Copyright LfU - Stand: 16.07.2013

9110 - Hainsimsen-Buchenwälder (Luzulo-Fagetum)



Beschreibung:

Namengebend für die Hainsimsen-Buchenwälder ist die Weiße Hainsimse. Hainsimsen-Buchenwälder sind in Rheinland-Pfalz weit verbreitet. Sie kommen auf mittel- bis tiefgründigen, sauren und relativ nährstoffarmen Böden über Silikatgestein, Kolluvien oder Sandböden von der Ebene bis in die Kammlagen der Mittelgebirge vor.

Die dominierende Baumart ist die Rotbuche. In der Baumschicht können Stiel- oder Traubeneiche beigemischt sein. Die Beimischung der Eiche geht häufig auf menschlichen Einfluss zurück. Die Bodenvegetation ist nur spärlich ausgebildet.

Zu diesem Lebensraumtyp zählen auch feuchte Mischwälder basenarmer Standorte mit Eichen und Buchen. In den Tieflagen, insbesondere in den breiten Tallagen der großen Ströme, fehlt die Weiße Hainsimse oder tritt deutlich zurück. Hier, beispielsweise auf basenhaltigen Kalksandböden im Oberrheinischen Tiefland, kann der Flattergras-Buchenwald als lage- und klimabedingte Variante des Hainsimsen-Buchenwaldes angesehen werden.

Bedeutung:

Die „artenarmen“ Buchenwälder sind der primäre Lebensraum für eine hohe Anzahl west- und mitteleuropäischer Tierarten. Beispielsweise wurden auf nur vier Untersuchungsflächen der Eifel-Buchenwälder (F. Köhler) 1218 Käferarten nachgewiesen. Besonders bedeutsam sind naturnahe Hainsimsen-Buchenwälder, in denen alle Stadien der Waldentwicklung vertreten sind.

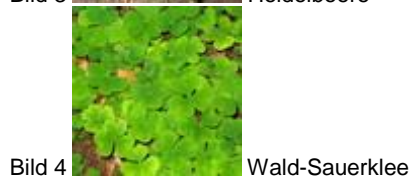
Vegetation:

Luzulo-Fagetum (Hainsimsen-Buchenwald) (einschließlich ehem. Fago-Quercetum)
Milio-Fagetum (Flattergras-Buchenwald)

Typische Pflanzenarten:

Rotbuche (*Fagus sylvatica*)
Traubeneiche (*Quercus petraea*)
Stieleiche (*Quercus robur*)
Weiße Hainsimse (*Luzula luzuloides*)
Drahtschmiele (*Deschampsia flexuosa*)
Heidelbeere (*Vaccinium myrtillus*)
Wald-Sauerklee (*Oxalis acetosella*)
Schönes Frauenhaar-Moos (*Polytrichum formosum*)

Adlerfarn (*Pteridium aquilinum*)



Typische Tierarten:

Säugetiere

Bechsteinfledermaus (*Myotis bechsteinii*)
Großer Abendsegler (*Nyctalus noctula*)
Luchs (*Lynx lynx*)
Wildkatze (*Felis sylvestris*)

Vögel

Schwarzspecht (*Dryocopus martius*)
Hohltaube (*Columba oenas*)
Raufußkauz (*Aegolius funereus*)
Waldlaubsänger (*Phylloscopus sibilatrix*)
Kleiber (*Sitta europaea*)
Trauerschnäpper (*Ficedula hypoleuca*)

Schmetterlinge

Nagelfleck (*Agria tau*)
Buchen-Zahnspinner (*Stauropus fagi*)
Buchen-Frostspanner (*Operopthera fagata*)

Käfer

Veilchenblauer Wurzelhalsschnellkäfer (*Limoniscus violaceus*)
Hirschkäfer (*Lucanus cervus*)
Buchenspringrüssler (*Rhynchaenus fagi*)





Bild 3 Luchs



Bild 4 Raufußkauz

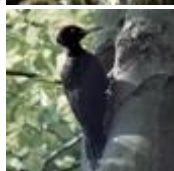


Bild 5 Schwarzspecht

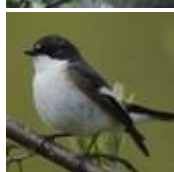


Bild 6 Tauerschnäpper



Bild 7 Veilchenblauer Wurzelhals-Schnellkäfer



Bild 8 Wildkatze

Verbreitung:

Rheinland-Pfalz liegt im Zentrum des europäischen Verbreitungsraumes der Buchenwälder. Bodensaure Hainsimsen-Buchenwälder kommen in fast allen Naturräumen von Rheinland-Pfalz vor. In den Mittelgebirgen bedecken sie noch größere Flächen. Damit hat Rheinland-Pfalz eine besondere Verantwortung zur Sicherung der Hainsimsen-Buchenwälder in Europa.

Vorkommen in FFH-Gebieten:

- 5113-302 - Giebelwald
- 5211-301 - Leuscheider Heide
- 5212-302 - Sieg
- 5212-303 - Nistertal und Kroppacher Schweiz
- 5213-301 - Wälder am Hohenseelbachkopf
- 5309-305 - Asberg bei Kalenborn
- 5310-303 - Heiden und Wiesen bei Buchholz
- 5312-301 - Unterwesterwald bei Herschbach
- 5314-304 - Feuchtgebiete und Heiden des Hohen Westerwaldes
- 5408-302 - Ahrtal
- 5410-301 - Wälder zwischen Linz und Neuwied
- 5410-302 - Felsentäler der Wied
- 5412-301 - Westerwälder Seenplatte
- 5413-301 - Westerwälder Kuppenland
- 5506-302 - Aremberg
- 5507-301 - Wälder am Hohn
- 5509-301 - NSG Laacher See
- 5509-302 - Vulkankuppen am Brohlbachtal
- 5510-302 - Rheinhänge zwischen Unkel und Neuwied

5511-302 - Brexbach- und Saynbachtal
5512-301 - Montabaurer Höhe
5605-306 - Obere Kyll und Kalkmulden der Nordeifel
5607-301 - Wälder um Bongard in der Eifel
5608-302 - Nitzbach mit Hangwäldern zwischen Virneburg und Nitztal
5608-303 - Wacholderheiden der Osteifel
5610-301 - Nettetal
5612-301 - Staatsforst Stelzenbach
5613-301 - Lahnhänge
5704-301 - Schneifel
5705-301 - Duppacher Rücken
5706-303 - Gerolsteiner Kalkeifel
5711-301 - Rheinhänge zwischen Lahnstein und Kaub
5714-303 - Taunuswälder bei Mudershausen
5803-301 - Alf- und Bierbach
5804-301 - Schönecker Schweiz
5805-301 - Moore bei Weißenseifen
5807-302 - Eifelmaare
5809-301 - Moselhänge und Nebentäler der unteren Mosel
5813-302 - Zorner Kopf
5903-301 - Enztal
5905-301 - Kyllberg und Steinborner Wald
5905-302 - Wälder bei Kyllburg
5906-301 - Lieser zwischen Manderscheid und Wittlich
5908-302 - Kondelwald und Nebentäler der Mosel
5909-301 - Altlayer Bachtal
5911-301 - NSG Struth
5912-304 - Gebiet bei Bacharach-Steeg
6003-301 - Ourtal
6004-301 - Ferschweiler Plateau
6007-301 - Mesenberg und Ackerflur bei Wittlich
6008-301 - Kautenbachtal
6008-302 - Tiefenbachtal
6009-301 - Ahringsbachtal
6011-301 - Soonwald
6012-301 - Binger Wald
6012-302 - Wiesen bei Schöneberg
6012-303 - Dörrebach bei Stromberg
6105-301 - Untere Kyll und Täler bei Kordel
6105-302 - Kyllhänge zwischen Auw und Daufenbach
6107-301 - Frohnbachtal bei Hirzlei
6108-301 - Dhronhänge
6109-303 - Idarwald
6205-301 - Sauerthal und Seitentäler
6205-302 - Obere Mosel bei Oberbillig
6206-301 - Fellerbachtal
6208-302 - Hochwald
6212-302 - Moschellandsberg bei Obermoschel
6212-303 - Nahetal zwischen Simmertal und Bad Kreuznach
6305-301 - Wiltinger Wald
6305-302 - Nitteler Fels und Nitteler Wald
6306-301 - Ruwer und Seitentäler
6309-301 - Obere Nahe
6310-301 - Baumholder und Preußische Berge
6313-301 - Donnersberg
6405-303 - Serriger Bachtal und Leuk und Saar
6411-302 - Königsberg
6414-302 - Göllheimer Wald
6511-301 - Westricher Moorniederung
6512-301 - Mehlinger Heide
6710-301 - Zweibrücker Land
6811-302 - Gersbachtal
6812-301 - Biosphärenreservat Pfälzerwald

9170 - Labkraut-Eichen-Hainbuchenwälder (Galio-Carpinetum)



Eichen-Hainbuchen-Wald

Beschreibung:

Labkraut-Eichen-Hainbuchenwälder sind Mischwälder mit einem hohen Eichenanteil. Baum-, Strauch- und Krautschicht sind meist sehr artenreich. Natürlicherweise besiedeln diese thermophilen Wälder wechsellückige Standorte, oft in wärmebegünstigter Lage und auf tonig-lehmigen Böden. Der unausgeglichene Wasserhaushalt, Spätfrost und sommerliche Trockenheit hemmen hier die Konkurrenzfähigkeit der Buche.

Häufig sind Labkraut-Eichen-Hainbuchenwälder das Ergebnis regional verbreiteter historischer Nieder- und Mittelwaldbewirtschaftung, die auf die Nutzung der Eichenlohe oder von Stockausschlägen als Brennholz abzielte. Da die Buche weniger zu Stockausschlägen neigt als Eiche und Hainbuche, wurden die Arten der Labkraut-Eichen-Hainbuchenwälder auf Buchenwaldstandorten gefördert. Ohne entsprechende Nutzung werden sich diese sekundären Ersatzgesellschaften langfristig wieder zu buchenreicheren Wäldern entwickeln.

Bedeutung:

Labkraut-Eichen-Hainbuchenwälder sind als Lebensraum wärmeliebender Arten lichter Wälder von herausragender Bedeutung. Rheinland-Pfalz verfügt über eine gute Ausstattung an primären Eichenstandorten und trägt eine besondere Verantwortung zur Sicherung des Lebensraumtyps in Europa.

Vegetation:

Galio-Carpinetum (Waldlabkraut-Eichen-Hainbuchen-Wald)

Typische Pflanzenarten:

Trauben-Eiche (*Quercus petraea*)
Hainbuche (*Carpinus betulus*)
Elsbeere (*Sorbus torminalis*)
Speierling (*Sorbus domestica*)
Gewöhnlicher Liguster (*Ligustrum vulgare*)
Wolliger Schneeball (*Viburnum lantana*)
Eingrifflicher Weißdorn (*Crataegus monogyna*)
Wald-Labkraut (*Galium sylvaticum*)
Pfirsichblättrige Glockenblume (*Campanula persicifolia*)
Echtes Lungenkraut (*Pulmonaria officinalis*)
Maiglöckchen (*Convallaria majalis*)

Wiesen-Schlüsselblume (*Primula veris*)
Immenblatt (*Melittis melissophyllum*)
Berg-Segge (*Carex montana*)
Verschiedenblättriger Schwingel (*Festuca heterophylla*)
Buntes Perlgras (*Melica picta*)



Bild 1 Immenblatt



Bild 2 Maiglöckchen



Bild 3 Pfirsichblättrige Glockenblume

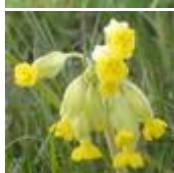


Bild 4 Wiesen-Schlüsselblume

Typische Tierarten:

Vögel

Mittelspecht (*Dedrocopos medius*)
Waldlaubsänger (*Phylloscopus sibilatrix*)
Trauerschnäpper (*Fidacula hypoleuca*)
Kleiber (*Sitta europaea*)
Haselhuhn (*Bonasa bonasia*)

Schmetterlinge

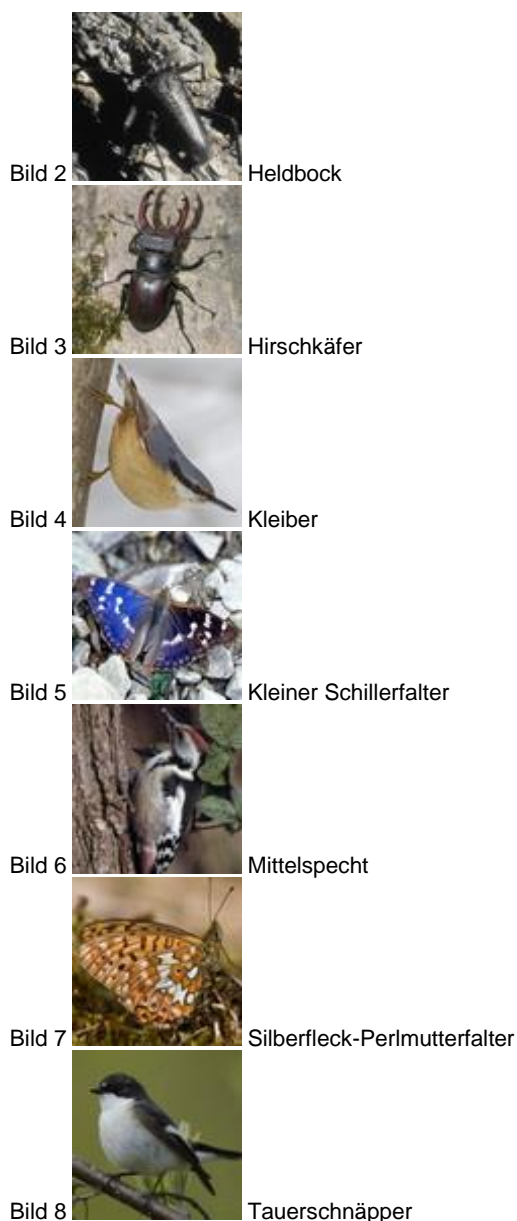
Kleiner Schillerfalter (*Apatura ilia*)
Silberfleck-Perlmutterfalter (*Boloria euphrosyne*)
Schlüsselblumen-Würfelfalter (*Hamearis lucina*)
Wachtelweizen-Scheckenfalter (*Melitaea athalia*)
Blauer Eichen-Zipfelfalter (*Neozephyrus quercus*)
Weißbinden-Eichenbuschspinner (*Drymonia querna*)

Käfer

Gesprenkelter Wimperhornbock (*Exocentrus adpersus*)
Heldbock (*Cerambyx cerdo*)
Hirschkäfer (*Lucanus cervus*)



Bild 1 Haselhuhn



Verbreitung:

Labkraut-Eichen-Hainbuchenwälder sind heute meist nur kleinflächig ausgebildet. Natürliche Vorkommen finden sich in Rheinland-Pfalz vor allem in den Durchbruchstälen von Mittelrhein, Untermosel, Lahn und im Saar-Nahe-Bergland, aber auch an den Talhängen weiterer Bäche, vor allem in der Eifel.

Vorkommen in FFH-Gebieten:

- 5113-302 - Giebelwald
- 5212-302 - Sieg
- 5212-303 - Nistertal und Kroppacher Schweiz
- 5314-304 - Feuchtgebiete und Heiden des Hohen Westerwaldes
- 5408-302 - Ahrtal
- 5410-301 - Wälder zwischen Linz und Neuwied
- 5410-302 - Felsentäler der Wied
- 5413-301 - Westerwälder Kuppenland
- 5509-302 - Vulkankuppen am Brohlbachtal
- 5510-302 - Rheinhänge zwischen Unkel und Neuwied
- 5511-302 - Brexbach- und Saynbachtal
- 5605-306 - Obere Kyll und Kalkmulden der Nordeifel
- 5608-302 - Nitzbach mit Hangwäldern zwischen Virneburg und Nitztal
- 5608-303 - Wacholderheiden der Osteifel

Anlage 4 - Auflistung der Steckbriefe der im FFH-Gebiet „Tiefenbachtal“ vorhandenen / gemeldeten FFH-LRT

5610-301 - Nettetal
5613-301 - Lahnhänge
5706-303 - Gerolsteiner Kalkeifel
5711-301 - Rheinhänge zwischen Lahnstein und Kaub
5714-303 - Taunuswälder bei Mudershausen
5807-302 - Eifelmaare
5809-301 - Moselhänge und Nebentäler der unteren Mosel
5906-301 - Lieser zwischen Manderscheid und Wittlich
5908-302 - Kondelwald und Nebentäler der Mosel
5909-301 - Altlayer Bachtal
5912-304 - Gebiet bei Bacharach-Steeg
6003-301 - Ourtal
6004-301 - Ferschweiler Plateau
6008-301 - Kautenbachtal
6008-302 - Tiefenbachtal
6009-301 - Ahringsbachtal
6012-301 - Binger Wald
6012-303 - Dörrebach bei Stromberg
6015-302 - Ober-Olmer Wald
6105-301 - Untere Kyll und Täler bei Kordel
6105-302 - Kyllhänge zwischen Auw und Daufenbach
6107-301 - Frohnbachtal bei Hirzlei
6108-301 - Dhronhänge
6205-301 - Sauerthal und Seitentäler
6205-302 - Obere Mosel bei Oberbillig
6205-303 - Mattheiser Wald
6206-301 - Fellerbachtal
6212-302 - Moschellandsberg bei Obermoschel
6212-303 - Nahetal zwischen Simmertal und Bad Kreuznach
6305-301 - Wiltinger Wald
6306-301 - Ruwer und Seitentäler
6309-301 - Obere Nahe
6310-301 - Baumholder und Preußische Berge
6313-301 - Donnersberg
6404-305 - Kalkwälder bei Palzem
6405-303 - Serriger Bachtal und Leuk und Saar
6411-301 - Kalkbergwerke bei Bosenbach
6411-302 - Königsberg
6416-301 - Rheinniederung Ludwigshafen-Worms
6710-301 - Zweibrücker Land
6812-301 - Biosphärenreservat Pfälzerwald
6914-301 - Bienwaldschwemmfächer

Copyright LfU - Stand: 19.07.2013

9180 - Schlucht- und Hangmischwälder (Tilio-Acerion) *



Beschreibung:

Standorte von Schlucht- und Hangmischwäldern sind steile Hänge, Schluchten und Hangfüße. Häufig sind die Böden in Bewegung und mit Hangschutt, Geröll und Blockhalden bedeckt. Die Wälder erfüllen eine wichtige Schutzfunktion zur Sicherung der rutschenden Hänge. Der Kronenschluss der Baumschicht ist oft licht und die Krautschicht deshalb üppig ausgebildet. Auffallende Bestände an Farnen, Moosen, Flechten und Frühjahrsblühern sind charakteristisch für diesen Lebensraumtyp.

Je nach Exposition der Hänge und den lokalklimatischen Verhältnissen lassen sich im Wesentlichen zwei Vegetationstypen unterscheiden:

Zum einen sind dies Wälder kühl-feuchter, nährstoffreicher, meist nordexponierter Standorte in Schluchten, engen Kerbtälern, an Hangfüßen und steilen felsigen Schutthängen sowie auf Blockhalden. Hier herrscht ein eigenes Blockschuttklima, in dem sogar nordische Faunenelemente als Relikte der eiszeitlichen Tundra-Fauna vorkommen. Kühlfeuchte Schluchtwälder beherbergen eine artenreiche Schnecken-, Assel- und Spinnenfauna.

Zum anderen gehören zu diesem Lebensraumtyp Wälder frischer bis trocken-warmer, ebenfalls nährstoffreicher Standorte auf vorwiegend südlich ausgerichteten, felsdurchsetzten Hängen. Hier leben zahlreiche wärmeliebende Arten.

Bedeutung:

Schlucht- und Hangmischwälder sind seltene Waldtypen, die nur auf Sonderstandorten vorkommen. Sie sind besonders arten- und strukturreich und, verglichen mit anderen Waldtypen, Lebensraum überdurchschnittlich vieler spezialisierter oder auffälliger Tier- und Pflanzenarten. Sowohl die Blockschutthalden mit kaltem Mikroklima, das die Existenz nordischer Faunenelemente ermöglicht, als auch die warmen Lindenwälder, in denen Arten der nacheiszeitlichen Wärmeperiode leben, sind einmalige Zeugen der Naturgeschichte in Rheinland-Pfalz.

Vegetation:

Wälder feucht-kühler Standorte

Fraxino-Aceretum (Eschen-Ahorn-Schluchtwald) (= Tilio-Ulmetum: Sommerlinden-Bergulmen-Schluchtwald)
Betula pubescens-Sorbus aucuparia-Gesellschaft (Karpatabirken-Ebereschen-Blockschuttwald)

Als basenarme Ausprägungen des Ahorn-Lindenwaldes:

Quercus petraeae-Tilietum (Drahtschmielen-Sommerlinden-Blockschuttwald) und
Deschampsia flexuosa-Acer-Gesellschaft (Drahtschmielen-Bergahorn-Blockschuttwald)

Wälder trocken-warmer Standorte

Aceri -Tilietum platyphylli (Spitzahorn-Sommerlinden-Blockschuttwald)

Typische Pflanzenarten:

Berg- und Spitzahorn (*Acer pseudoplatanus*, *A. platanoides*)
Gewöhnliche Esche (*Fraxinus excelsior*)
Bergulme (*Ulmus glabra*)
Sommer- und Winterlinde (*Tilia platyphyllos*, *T. cordata*)
Hainbuche (*Carpinus betulus*)
Traubeneiche (*Quercus petraea*)
Hasel (*Corylus avellana*)
Schwarzer Holunder und Traubenholunder (*Sambucus nigra*, *S. racemosa*)
Stachelbeere (*Ribes uva-crispa*)
Stinkender Storchschnabel (*Geranium robertianum*)
Rühr mich nicht an (*Impatiens noli-tangere*)
Wald-Frauenfarn (*Athyrium filix-femina*)
Gelappter Schildfarn (*Polystichum aculeatum*)
Borstiger Schildfarn (*Polystichum setiferum*)
Hirschzunge (*Asplenium scolopendrium*)
Ausdauerndes Silberblatt (*Lunaria rediviva*)
Gelber Eisenhut (*Aconitum lycoctonum*)
Hohler Lerchensporn (*Corydalis cava*)
Knoblauchsrauke (*Alliaria petiolata*)
Hecken-Kälberkropf (*Chaerophyllum temulum*)
Waldnabelmiere (*Moehringia trinervia*)
Christophskraut (*Actaea spicata*)
Wald-Geißbart (*Aruncus dioicus*)
Goldnessel (*Lamium galeobdolon*)
Weiße Schwalbenwurz (*Vincetoxicum hirsutinaria*)
Echtes Lungenkraut (*Pulmonaria officinalis*)
Märzenbecher (*Leucojum vernum*)
Maiglöckchen (*Convallaria majalis*)
Breitblättrige Glockenblume (*Campanula latifolia*)



Bild 1 Ausdauerndes Silberblatt



Bild 2 Hirschzunge



Bild 3 Märzenbecher

Typische Tierarten:

Reptilien

Feuersalamander (*Salamandra salamandra*)

Weichtiere

Braune Mulmnadel (*Acicula fusca*)

Ohrförmige Glasschnecke (*Eucobresia diaphana*)

Maskenschnecke (*Isognomostoma isognomostomos*)

Große Laubschnecke (*Euomphalia strigella*)

Schmetterlinge

Ulmen-Zipfelfalter (*Satyrium w-album*)

Blauschwarzer Eisvogel (*Limenitis reducta*)
Aurorafalter (*Anthocharis cardamines*)
Ahorn-Lappenspanner (*Nothocasis sertata*)

Käfer

Laufkäfer *Pterostichus negligens*, *P. aethiops*
Kurzflügelkäfer *Leptusa simoni*

Hautflügler

Biene *Osmia brevicornis*



Bild 1 Blauschwarzer Eisvogel

Verbreitung:

Schlucht- und Hangmischwälder kommen in allen rheinland-pfälzischen Naturräumen vor, vor allem im Hunsrück und den Durchbruchstätern von Rhein, Mosel, Saar, Lahn, Nahe und Ahr.

Vorkommen in FFH-Gebieten:

5113-302 - Giebelwald
5212-302 - Sieg
5212-303 - Nistertal und Kroppacher Schweiz
5314-304 - Feuchtgebiete und Heiden des Hohen Westerwaldes
5408-302 - Ahrtal
5410-301 - Wälder zwischen Linz und Neuwied
5410-302 - Felsentäler der Wied
5506-302 - Aremberg
5509-301 - NSG Laacher See
5509-302 - Vulkankuppen am Brohlbachtal
5510-302 - Rheinhänge zwischen Unkel und Neuwied
5511-302 - Brexbach- und Saynbachtal
5605-306 - Obere Kyll und Kalkmulden der Nordeifel
5607-301 - Wälder um Bongard in der Eifel
5608-302 - Nitzbach mit Hangwäldern zwischen Virneburg und Nitztal
5608-303 - Wacholderheiden der Osteifel
5610-301 - Nettetal
5613-301 - Lahnhänge
5704-301 - Schneifel
5705-301 - Duppacher Rücken
5706-303 - Gerolsteiner Kalkeifel
5711-301 - Rheinhänge zwischen Lahnstein und Kaub
5714-303 - Taunuswälder bei Mudershausen
5804-301 - Schönecker Schweiz
5805-302 - Birresborner Eishöhlen und Vulkan Kalem
5807-302 - Eifelmaare
5809-301 - Moselhänge und Nebentäler der unteren Mosel
5903-301 - Enztal
5905-301 - Kyllberg und Steinborner Wald
5906-301 - Lieser zwischen Manderscheid und Wittlich
5908-302 - Kondelwald und Nebentäler der Mosel
5909-301 - Altlayer Bachtal
5912-304 - Gebiet bei Bacharach-Steeg
6003-301 - Ourtal
6004-301 - Ferschweiler Plateau
6008-301 - Kautenbachtal
6008-302 - Tiefenbachtal
6009-301 - Ahringsbachtal
6011-301 - Soonwald
6012-301 - Binger Wald

Anlage 4 - Auflistung der Steckbriefe der im FFH-Gebiet „Tiefenbachtal“ vorhandenen / gemeldeten FFH-LRT

6105-301 - Untere Kyll und Täler bei Kordel
6105-302 - Kyllhänge zwischen Auw und Daufenbach
6108-301 - Dhronhänge
6205-301 - Sauerthal und Seitentäler
6205-302 - Obere Mosel bei Oberbillig
6212-303 - Nahetal zwischen Simmertal und Bad Kreuznach
6309-301 - Obere Nahe
6310-301 - Baumholder und Preußische Berge
6313-301 - Donnersberg
6405-303 - Serriger Bachtal und Leuk und Saar
6411-302 - Königsberg
6411-303 - Grube Oberstaufenbach
6710-301 - Zweibrücker Land
6811-302 - Gersbachtal
6812-301 - Biosphärenreservat Pfälzerwald

Copyright LfU - Stand: 19.07.2013

* = Prioritärer Lebensraumtyp

91E0 - Erlen- und Eschenauenwälder, Weichholz-Auenwälder *



Silberweiden-Auenwald

Beschreibung:

Dieser Lebensraumtyp umfasst Erlen- und Eschenauenwälder entlang von Fließgewässern sowie quellige, durchsickerte Wälder in Tälern und an Hangfüßen. Gemeinsames Kennzeichen sind die durch periodische Überflutung geprägten Standortverhältnisse. Unterschieden werden folgende Ausprägungen mit unterschiedlicher Artenzusammensetzung und Ökologie:

Hainmieren-Schwarzerlen-Bachuferwald, meist als bachbegleitender, schmaler, oft von Feuchtwiesen begrenzter "Galeriewald" an Ufern oder im Schwemmbereich schnell fließender Bäche in den Mittelgebirgen. Die Standorte dieser Wälder sind häufig, aber meist nur kurzzeitig überflutet.

Bach-Eschenwälder der Bach- und Flussauen sowie nasser Senken mit langsam fließendem, hoch anstehendem Grundwasser. Gelegentlich sind die Standorte überstaut oder überflutet. Hierzu werden auch die artenreichen Eschenwälder auf quelligen Standorten gerechnet.

Weiden-Weichholz-Flussauenwälder in den regelmäßig und oft länger andauernd überfluteten Auen größerer Flüsse.

Bedeutung:

Von besonderer Bedeutung sind Auen- und Uferwälder mit noch weitgehend ungestörtem Wasserhaushalt. Die charakteristische Strukturvielfalt, verbunden mit einer hohen Anzahl ökologischer Nischen begründet ihre Bedeutung als Lebensraum einer Vielzahl teilweise seltener Tierarten aus den Gruppen der Vögel, Schmetterlinge, Käfer, Zweiflügler und Schnecken. Da die Bestände natürlichen Standorts- und Lebensraumveränderungen ausgesetzt sind (Erosion, Ablagerungen, Überflutungen, Grundwasserschwankungen), sind sie auch für Pionierarten von besonderer Bedeutung.

Vegetation:

Bachuferwälder

Stellario nemorum-Alnetum glutinosae (Hainmieren-Schwarzerlen-Bachuferwald)

Salicetum fragilis (Bruchweiden-Flussauen- und Bachuferwald)

Bach-Eschenwälder und Eschen-Sumpfwälder

Carici remotae-Fraxinetum (Erlen- und Eschen-Quellbachwald)

Pruno-Fraxinetum (Erlen- und Eschen-Sumpfwald)

Ribo sylvestris-Alnetum glutinosae (Johannisbeer-Erlen-Eschenwald)

Weichholz-Flussauenwälder

Salicetum albae (Silberweiden-Flussauenwald)
Salicetum triandrae (Mandelweiden-Korbweiden-Gebüsch)
Salix purpurea-Gesellschaft (Purpurweiden-Gebüsch)

Typische Pflanzenarten:

Schwarzerle (*Alnus glutinosa*)
Esche (*Fraxinus excelsior*)
Silber-Weide (*Salix alba*)
Bruchweide (*Salix fragilis*)
Schwarz-Pappel (*Populus nigra*)
Traubenkirsche (*Prunus padus*)
Rote Johannisbeere (*Ribes rubrum*)
Bach-Nelkenwurz (*Geum rivale*)
Wald-Sternmiere (*Stellaria nemorum*)
Winkel-Segge (*Carex remota*)
Hänge-Segge (*Carex pendula*)
Rohrglanzgras (*Phalaris arundinacea*)
Bitteres Schaumkraut (*Cardamine amara*)
Sumpfdotterblume (*Caltha palustris*)
Kohldistel (*Cirsium oleraceum*)
Rühr mich nicht an (*Impatiens noli-tangere*)
Hain-Gilbweiderich (*Lysimachia nemorum*)
Wechselblättriges Milzkraut (*Chrysosplenium alternifolium*)
Echtes Mädesüß (*Filipendula ulmaria*)



Bild 1 Schwarz-Pappel



Bild 2 Winkelsegge

Typische Tierarten:

Vögel

Gelbspötter (*Hippolais icterina*)
Pirol (*Oriolus oriolus*)
Beutelmeise (*Remiz pendulinus*)
Nachtigall (*Luscinia megarhynchos*)
Blaukehlchen (*Luscinia svecica*)
Weidenmeise (*Parus montanus*)

Schmetterlinge

Kleiner Pappel-Glasflügler (*Paranthrene tabaniformis*)
Erlen-Glasflügler (*Synanthedon spheciformis*)
Rotes Ordensband (*Catocala nupta*)
Schwarzes Ordensband (*Mormo maura*)

Käfer

Erlenblattkäfer (*Agelastica alni*)

Zikaden

Erlenschaumzikade (*Aphrophora alni*)



Bild 1 Beutelmeise



Bild 2 Blaukehlchen

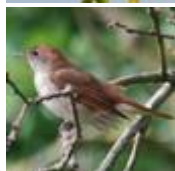


Bild 3 Nachtigall

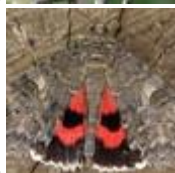


Bild 4 Rotes Ordensband



Bild 5 Weidenmeise

Verbreitung:

Vor allem bachbegleitende Erlensäume kommen in allen naturräumlichen Einheiten von Rheinland-Pfalz vor. Jedoch ist die Dichte nicht überall gleich. Besonders in den landwirtschaftlich intensiv genutzten Bereichen wie zum Beispiel im Maifeld oder Raum Bitburg fehlt dieser Lebensraumtyp.

Die Weichholz-Flussauenwälder sind vor allem im Oberrhein-Tiefland zu finden. An den übrigen großen Flüssen in Rheinland-Pfalz sind Weichholz-Flussauenwälder nur noch selten und meist kleinflächig vorhanden.

Vorkommen in FFH-Gebieten:

- 5211-301 - Leuscheider Heide
- 5212-302 - Sieg
- 5212-303 - Nistertal und Kroppacher Schweiz
- 5213-301 - Wälder am Hohenseelbachkopf
- 5312-301 - Unterwesterwald bei Herschbach
- 5314-304 - Feuchtgebiete und Heiden des Hohen Westerwaldes
- 5408-302 - Ahrtal
- 5409-301 - Mündungsgebiet der Ahr
- 5410-301 - Wälder zwischen Linz und Neuwied
- 5410-302 - Felsentäler der Wied
- 5412-301 - Westerwälder Seenplatte
- 5413-301 - Westerwälder Kuppenland
- 5506-302 - Aremberg
- 5507-301 - Wälder am Hohn
- 5509-301 - NSG Laacher See
- 5509-302 - Vulkankuppen am Brohlbachtal
- 5510-301 - Mittelrhein
- 5510-302 - Rheinhänge zwischen Unkel und Neuwied
- 5511-301 - NSG Urmitzer Werth
- 5511-302 - Brexbach- und Saynbachtal
- 5605-306 - Obere Kyll und Kalkmulden der Nordeifel
- 5610-301 - Nettetal
- 5613-301 - Lahnhänge

5704-301 - Schneifel
5705-301 - Duppacher Rücken
5706-303 - Gerolsteiner Kalkeifel
5711-301 - Rheinhänge zwischen Lahnstein und Kaub
5714-303 - Taunuswälder bei Mudershausen
5803-301 - Alf- und Bierbach
5804-301 - Schönecker Schweiz
5805-301 - Moore bei Weißenseifen
5807-302 - Eifelmaare
5809-301 - Moselhänge und Nebentäler der unteren Mosel
5903-301 - Enztal
5905-301 - Kyllberg und Steinborner Wald
5906-301 - Lieser zwischen Manderscheid und Wittlich
5908-301 - Mosel
5908-302 - Kondelwald und Nebentäler der Mosel
5909-301 - Altlayer Bachtal
5912-304 - Gebiet bei Bacharach-Steeg
5914-303 - Rheinniederung Mainz-Bingen
6003-301 - Ourtal
6004-301 - Ferschweiler Plateau
6008-301 - Kautenbachtal
6008-302 - Tiefenbachtal
6009-301 - Ahringsbachtal
6011-301 - Soonwald
6012-301 - Binger Wald
6012-302 - Wiesen bei Schöneberg
6012-303 - Dörrebach bei Stromberg
6016-302 - NSG Kisselwörth und Sändchen
6105-301 - Untere Kyll und Täler bei Kordel
6105-302 - Kyllhänge zwischen Auw und Daufenbach
6108-301 - Dhrnhänge
6109-303 - Idarwald
6113-301 - Untere Nahe
6205-301 - Sauerthal und Seitentäler
6206-301 - Fellerbachtal
6208-302 - Hochwald
6212-303 - Nahetal zwischen Simmertal und Bad Kreuznach
6306-301 - Ruwer und Seitentäler
6309-301 - Obere Nahe
6310-301 - Baumholder und Preußische Berge
6313-301 - Donnersberg
6404-305 - Kalkwälder bei Palzem
6405-303 - Serriger Bachtal und Leuk und Saar
6411-302 - Königsberg
6413-301 - Kaiserstraßensenke
6416-301 - Rheinniederung Ludwigshafen-Worms
6616-301 - Speyerer Wald und Haßlocher Wald und Schifferstädter Wiesen
6616-304 - Rheinniederung Speyer-Ludwigshafen
6710-301 - Zweibrücker Land
6715-301 - Modenbachniederung
6715-302 - Bellheimer Wald mit Queichtal
6716-301 - Rheinniederung Germersheim-Speyer
6811-302 - Gersbachtal
6812-301 - Biosphärenreservat Pfälzerwald
6814-302 - Erlenbach und Klingbach
6816-301 - Hördter Rheinaue
6914-301 - Bienwaldschwemmfächer
6915-301 - Rheinniederung Neuburg-Wörth

Copyright LfU - Stand: 22.07.2013

* = Prioritärer Lebensraumtyp