



Rheinland-Pfalz

LANDESAMT FÜR UMWELT

FLUGLÄRM- MESSSTATION RHEINLAND-PFALZ

Messergebnisse für den
Standort Mainz-Laubenheim
01. bis 30. April 2021



IMPRESSUM

Herausgeber: Landesamt für Umwelt
Rheinland-Pfalz
Kaiser-Friedrich-Straße 7
55116 Mainz

Bearbeitung: Topsonic Systemhaus GmbH
Adenauerstraße 20
52146 Würselen

noise & track monitoring 

Alle Fotos: Topsonic

© 2021

Nachdruck und Wiedergabe nur mit Genehmigung des Herausgebers

INHALT

1. Zusammenfassung der Messergebnisse	4
2. Beschreibung des Messstandorts	5
3. Erläuterung der Methodik der Fluglärmmessung	7
4. Messstellenstatistik	9
5. Energieäquivalente Dauerschallpegel L_{eq} Ganztags (06:00 - 06:00)	10
6. Dauerschallpegel in Anlehnung an Fluglärmgesetz/Umgebungslärmrichtlinie	11
7. Energieäquivalente Dauerschallpegel L_{eq} (06:00 - 22:00) jeden Tages	12
8. Energieäquivalente Dauerschallpegel L_{eq} (22:00 - 06:00) jeder Nacht	13
9. Stundenübersicht Gesamtgeräusch L_{eq}	14
10. Stundenübersicht Fluggeräusch L_{eq}	15
11. Stundenübersicht Maximale Pegelwerte Fluglärm L_{ASmax}	16
12. Maximalpegelverteilung Fluglärmereignisse L_{ASmax} Ganztags (06:00 - 06:00)	17
13. Maximalpegelverteilung Fluglärmereignisse L_{ASmax} Tag (06:00 - 22:00)	18
14. Maximalpegelverteilung Fluglärmereignisse L_{ASmax} Nacht (22:00 - 06:00)	19
15. Zeitscheiben - L_{eq} und Lärmereignisse	20
16. Maximalpegelverteilung Fluglärmereignisse L_{ASmax} in Pegelklassen	23
17. Maximalpegelverteilung Fluglärmereignisse L_{ASmax} in Pegelklassen und Tagesstunden	24
18. Anzahl Fluglärmereignisse nach Tag/Nacht	25
19. Anzahl der Fluglärmereignisse pro Tagesstunde	26
20. Meteorologie Standort Weisenau	27
21. Betriebsrichtungsverteilung Anflüge	28
22. Betriebsrichtungsverteilung Abflüge	29
23. Betriebsrichtungsverteilung im Tagesverlauf	30
24. Kalibrierergebnisse	31
25. Begriffserläuterungen	32

1 ZUSAMMENFASSUNG DER MESSERGEBNISSE

Standort Mainz-Laubenheim

April 2021

- Insgesamt wurden 2804 Fluglärmereignisse registriert. Bei Anwendung der nach DIN 45643 erforderlichen und um 2 dB(A) höheren Maximalpegelschwelle ergeben sich 2298 Fluglärmereignisse.*
- Zusätzlich 84 Hubschrauber- und Propellermaschinenlärmereignisse
- Die Stunde mit der höchsten Anzahl an Fluglärmereignissen ist 08 bis 09 Uhr. Im Monatsdurchschnitt fanden zwischen 08 und 09 Uhr ca. 10 Flugbewegungen pro Stunde statt; insgesamt wurden im gesamten Monat 295 Fluglärmereignisse in dieser Stunde erkannt.

Hinweis: Aufgrund von (wetter-) technischen Störungen war die Messstation von 720 Stunden für ca. 1,5 Stunden außer Betrieb. Die Verfügbarkeit lag somit bei 99,8 %. Bei einem Vergleich mit anderen Monats-Messberichten muss dieser Umstand berücksichtigt werden.

Maximale Pegelwerte L_{ASmax} der Fluglärmereignisse

Insgesamt 161 registrierte Fluglärmereignisse größer 68 dB(A), davon 9 nachts zwischen 22 und 06 Uhr.

Max. Spitzenwert = 75,6 dB(A), gemessen am 06.04.2021 zwischen 14 und 15 Uhr.

Schwankungsbreiten der energieäquivalenten Dauerschallpegel (L_{eq})

Gesamtgeräusch

- Tag (06 bis 22 Uhr)	L_{eq}	=	50,5..... 64,5 dB(A)
- Nacht (22 bis 06 Uhr)	L_{eq}	=	39,0..... 56,2 dB(A)

Fluggeräusch

- Tag (06 bis 22 Uhr)	L_{eq}	=	34,8..... 50,8 dB(A)
- Nacht (22 bis 06 Uhr)	L_{eq}	=	25,6..... 44,0 dB(A)

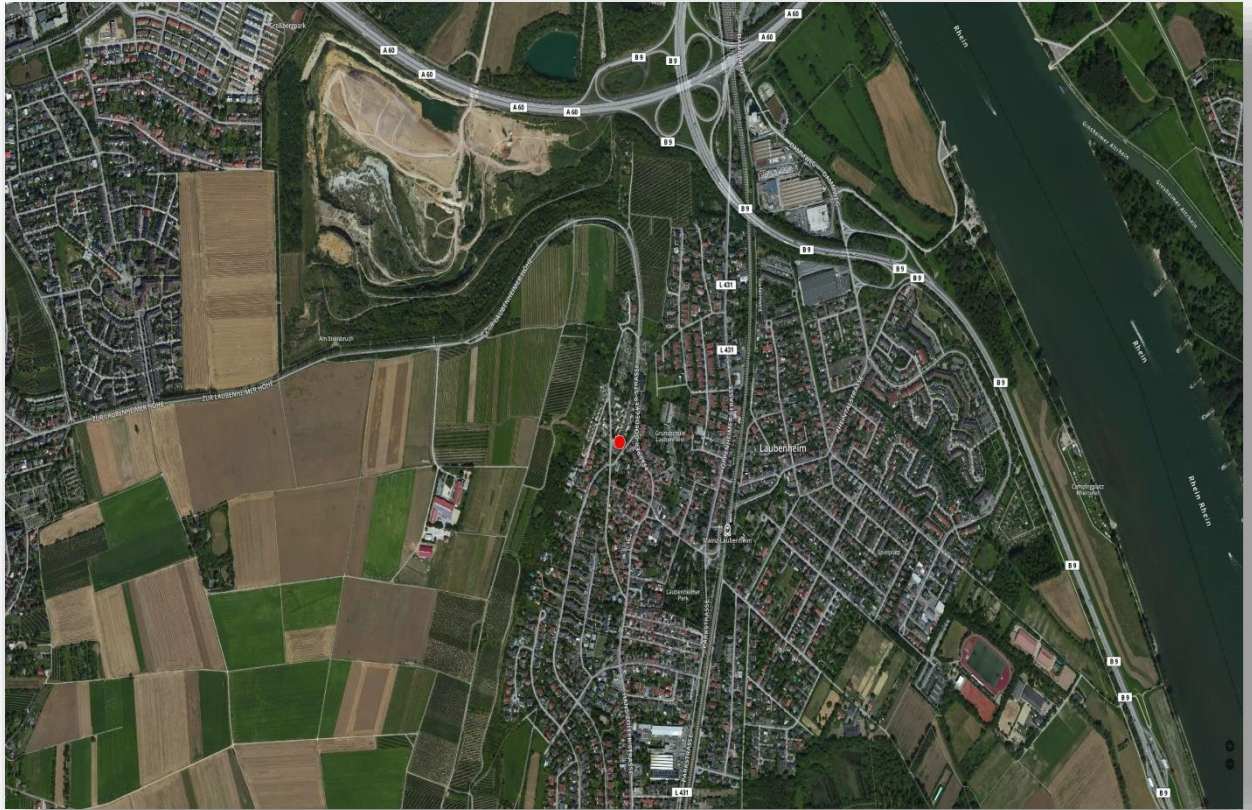
Hubschrauber/Propellermaschinen

- Tag (06 bis 22 Uhr)	L_{eq}	=	22,7..... 40,9 dB(A)
- Nacht (22 bis 06 Uhr)	L_{eq}	=	28,3 54,4 dB(A)

* Erläuterungen hierzu auf Seite 7

2 BESCHREIBUNG DES MESSSTANDORTS

Messstelle Mainz-Laubenheim: Am Bornberg 4, 55130 Mainz



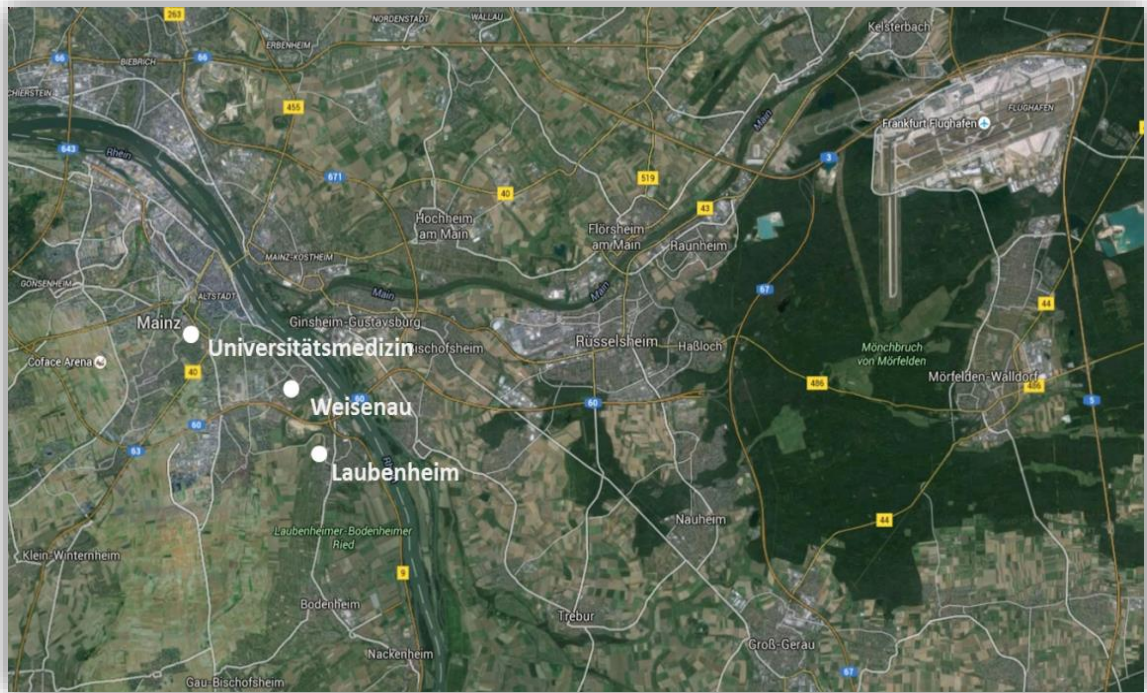
Die Koordinaten (im Format WGS 84) des Standortes lauten:

49° 57' 48,52" N 8° 18' 33,07" O

Der Standort der Messstelle ist auf dem Dach eines Gebäudes. Das Mikrofon befindet sich in einer Höhe von ca. 120 m ü NN.

Neben den Flugzeuggeräuschen treten an der Messstelle Fremdgeräusche auf, z. B. Lärm von vorbeifahrenden Autos, bellenden Hunden, Kirchenglocken, Bauarbeiten oder Vögeln.

Lage aller Messstandorte



3 ERLÄUTERUNG DER METHODIK DER FLUGLÄRMMESSUNG

Eine Fluglärm-Messstation besteht aus einer wetterfesten Mikrofoneinheit, einem Schallpegelmessgerät, einem PC zur Sammlung der anfallenden Messdaten und einer UMTS/3G-Übertragungseinheit.

An den Messstellen werden jede Sekunde je zwei Messwerte aufgezeichnet:

- der AS-bewertete 1s-Taktmaximalpegel $L_{p,AS,1s}$
- der A-bewertete energieäquivalente Kurzzeitdauerschallpegel $L_{p,A,eq,1s}$

Der ermittelte Pegelzeitverlauf des AS-bewerteten 1s-Taktmaximalpegels und die individuell einstellbaren Fluglärmkennungsparameter ermöglichen es, ein Fluglärmereignis als solches zu erkennen.

Das Messverfahren und die Auswertung der Daten werden durch die DIN 45643 – 02/2011 (Messung und Beurteilung von Flugzeuggeräuschen) geregelt. Um die Fluglärmgeräusche von anderen Geräuschen trennen zu können, kommen Erkennungskriterien der DIN 45643 – 02/2011 zur Anwendung.

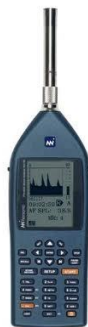
Der Schallpegel eines Fluglärmereignisses muss eine bestimmte Pegelschwelle, deren Einstellung von der am jeweiligen Messungsort vorhandenen Fremdgeräuschsituation abhängig ist, für eine Mindestdauer überschreiten.

Bedingt durch die lauten Umgebungsgeräusche und die Entfernung zum Flughafen Frankfurt wurde die Maximalpegelschwelle an der Messstelle Mainz-Laubenheim mit einem Abstand von nur 3 dB statt der nach DIN 45643 geforderten 5 dB zur Startschwelle definiert. In diesem Punkt weichen die Messungen von den Anforderungen der DIN 45643 ab. Die jeweilige Abweichung wird in der Zusammenfassung dieses Messberichtes dargestellt.

Zu jedem erkannten Fluglärmereignis wird eine Audiodatei (MP3) erzeugt und archiviert.

An den Messstellen werden folgende akustische Messgeräte eingesetzt:

- Schallpegelmesser NOR140
- wetterfestes Außenmikrofon Typ 1210A



Es wurde ab dem 1. August 2012 mit folgenden Werten für die Erkennung von Lärmereignissen gemessen:

Messstelle: Mainz-Laubenheim

- Startschwelle 55 dB(A)
- Stoppschwelle 55 dB(A)
- Maximalpegelschwelle 58 dB(A)
- Mindestdauer 9 Sekunden
- Horchzeit 5 Sekunden

Mindestdauer (t_{\min}) bezeichnet die Zeitspanne, um die der AS-bewertete Schalldruckpegel die Startschwelle mindestens überschreiten muss, damit ein Lärmereignis vorausgesetzt wird.

Horchzeit (t_{Horch}) bezeichnet die Zeitspanne, um die der AS-bewertete Schalldruckpegel die Stoppschwelle unterschreiten muss, damit das Lärmereignis als beendet betrachtet wird.

Maximalpegelschwelle bezeichnet den Wert, den der AS-bewertete Schalldruckpegel eines Lärmereignisses mindestens einmal überschreiten muss.

An der Messstelle Mainz-Laubenheim wird keine Meteorologie gemessen. Stattdessen wird die Meteorologie der Messstelle Weisenau zugrunde gelegt und geprüft, ob im Messzeitraum extreme Witterungsbedingungen (wie z. B. Windgeschwindigkeiten $> 8,3$ m/s) vorherrschten. Sollte das der Fall sein, werden die unter diesen Bedingungen erhobenen Fluglärmereignisse automatisch gekennzeichnet. Zeiträume mit extremen Witterungsbedingungen werden beim Ermitteln von energieäquivalenten Dauerschallpegeln nicht berücksichtigt.

Die gesamte akustische Messeinrichtung wird jede Nacht mit einer eingebauten Testeinrichtung überprüft. Alle Messwerte bzw. Fluglärmereignisse sowie die aufgenommenen Audiodateien des Vortags werden automatisch in eine Datenbank der Topsonic Systemhaus GmbH übertragen.

Da keine Daten zur automatischen Zuordnung der Lärmdaten zu Flugbewegungen des Flughafens Frankfurt vorliegen, entscheidet eine geschulte Kraft durch Anhören der Audiodatei, ob es sich bei einem erkannten Lärmereignis tatsächlich um ein Fluglärmereignis handelt. Lärmereignisse, die durch Hubschrauber oder kleinere Propellerflugzeuge verursacht werden, werden gesondert markiert und ausgewertet. Sie können nicht unbedingt dem Frankfurter Flughafen zugeordnet werden, da sich in der Umgebung der Messstelle Mainz-Laubenheim mehrere kleinere Flugplätze befinden.

4 Messstellenstatistik
Standort Mainz - Laubenheim
April 2021

	Lärmereignisse			Verfügbarkeit [%]	Ausfall	Gesamtgeräusch [dB(A)]	Fluggeräusch [dB(A)]	Hub.-/Prop.-Geräusch** [dB(A)]
	gesamt	Flugzeug	Hub./Prop.**					
01.04.2021	147	14	3	100,0		56,9	37,8	31,3
02.04.2021	247	220	1	99,8	T W	53,0	49,2	20,9
03.04.2021	302	227	1	100,0		54,6	48,6	23,5
04.04.2021	123	94	6	100,0		52,0	47,5	34,2
05.04.2021	55	4		98,9	T W	51,4	34,6	
06.04.2021	81	9	7	99,4	T W	62,8	40,0	36,2
07.04.2021	76	5	3	98,8	T W	50,2	38,0	28,5
08.04.2021	87	10	4	100,0		50,8	40,3	31,8
09.04.2021	75	2		100,0		50,5	33,1	
10.04.2021	58	7		100,0		50,6	37,5	
11.04.2021	43	12	2	100,0		50,4	40,8	31,1
12.04.2021	71	9	2	100,0		49,5	36,8	26,4
13.04.2021	149	61	5	100,0		51,9	44,9	35,1
14.04.2021	222	152	3	100,0		52,4	48,0	35,4
15.04.2021	303	181	2	99,8	T	54,5	48,7	31,9
16.04.2021	307	178		100,0		54,0	48,6	
17.04.2021	301	188	1	100,0		53,8	48,4	21,8
18.04.2021	63	25	3	100,0		51,7	42,5	31,2
19.04.2021	244	162	3	100,0		53,0	48,0	27,4
20.04.2021	177	79	2	100,0		52,3	46,4	27,6
21.04.2021	121	60	4	100,0		51,0	44,1	31,4
22.04.2021	264	180	5	100,0		52,6	48,2	32,7
23.04.2021	293	181	1	100,0		53,3	48,7	31,7
24.04.2021	289	194	1	100,0		54,1	49,3	31,1
25.04.2021	282	207	1	100,0		54,1	48,9	23,6
26.04.2021	258	142	2	99,8	T	53,6	47,6	28,6
27.04.2021	234	103	4	100,0		53,1	46,6	28,8
28.04.2021	191	83	13	100,0		54,5	46,5	49,7
29.04.2021	114	8	4	99,3	T W	51,9	39,9	39,2
30.04.2021	126	7	1	99,4	T W	52,5	39,0	21,4
Gesamt	5303	2804	84	99,8		54,0	46,0	36,4

Lärmereignisse und energieäquivalente Dauerschallpegel (L_{eq}) in "Akustischen Tagen" (von 06 bis 06 Uhr des Folgetages). Der L_{eq} für das Flug- bzw. Hubschraubergeräusch basiert auf den von Flugzeugen bzw. Hubschraubern verursachten Lärmereignissen und wurde ohne Zuschläge ermittelt.

T = technische Störung, W = Wetterstörung, S = Störgeräusch

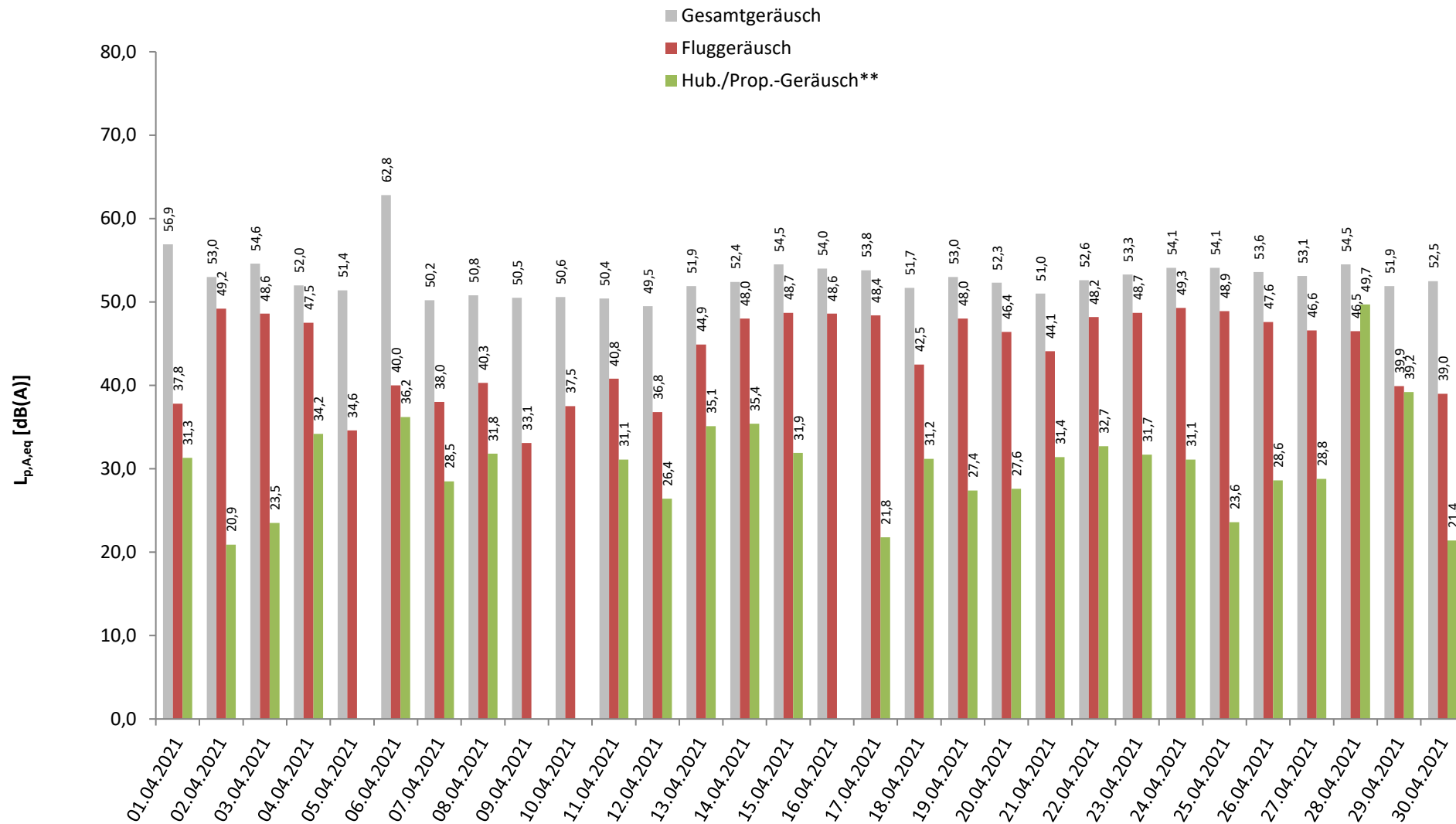
* Verfügbarkeit < 50%

** Die Kategorie Hub./Prop. fasst die Lärmeinflüsse von Hubschraubern und kleineren Propellermaschinen zusammen.

5 Energieäquivalente Dauerschallpegel L_{eq} Ganztags (06:00 - 06:00)

Standort Mainz - Laubenheim

April 2021



Darstellung in "Akustischen Tagen" (von 06 bis 06 Uhr des Folgetages)

T = technische Störung, W = Wetterstörung, S = Störgeräusch

* Verfügbarkeit < 50%

** Die Kategorie Hub./Prop. fasst die Lärmeinflüsse von Hubschraubern und kleineren Propellermaschinen zusammen.

6 Dauerschallpegel in Anlehnung an Fluglärmgesetz/Umgebungslärmrichtlinie

Standort Mainz - Laubenheim

April 2021



	Gesamtgeräusch [dB(A)]			Fremdgeräusch [dB(A)]			Fluggeräusch [dB(A)]			Hub./Prop.-Geräusch*** [dB(A)]		
	Leq Tag	Leq Nacht**	L DEN	Leq Tag	Leq Nacht**	L DEN	Leq Tag	Leq Nacht**	L DEN	Leq Tag	Leq Nacht**	L DEN
	06 - 22	22 - 06	06 - 06	06 - 22	22 - 06	06 - 06	06 - 22	22 - 06	06 - 06	06 - 22	22 - 06	06 - 06
01.04.2021	58,3	50,4	59,8	58,3	50,0	59,6	36,5	39,5	45,9	33,0		34,6
02.04.2021	54,6	43,8	55,3	52,2	42,4	53,1	50,8	38,2	51,4	22,7		21,1
03.04.2021	56,2	45,6	56,8	55,0	43,6	55,4	50,1	41,1	51,3		28,3	33,5
04.04.2021	53,6	39,0	53,3	51,6	38,3	51,4	49,2	30,9	48,5	35,9		37,9
05.04.2021	53,0	43,1	53,6	52,9	43,1	53,4	36,1	26,2	39,9			
06.04.2021	64,5	42,6	63,6	64,5	42,0	63,6	41,7	25,6	42,5	37,3	32,9	41,1
07.04.2021	51,8	40,9	52,7	51,5	40,8	52,1	39,6	26,6	43,2	30,3		32,8
08.04.2021	52,3	43,7	54,1	51,8	43,7	53,7	42,1		43,4	33,5		36,8
09.04.2021	52,1	41,5	52,5	52,0	41,5	52,3	34,8		38,1			
10.04.2021	52,2	41,9	52,9	51,9	41,9	52,6	39,2		42,0			
11.04.2021	51,7	45,2	53,9	51,3	43,2	52,7	40,8	40,9	47,6	32,8		35,7
12.04.2021	50,5	46,2	53,9	50,2	46,1	53,6	38,4	26,9	41,8	28,2		28,8
13.04.2021	53,1	47,5	55,6	52,1	46,4	54,4	45,9	41,3	49,3	36,8		35,5
14.04.2021	53,7	47,7	56,5	51,5	46,8	55,0	49,5	40,5	50,8	37,2		39,8
15.04.2021	55,7	50,1	58,2	54,2	49,3	57,0	50,2	42,3	52,0	33,7		32,0
16.04.2021	55,3	49,0	57,4	53,7	48,4	56,2	50,1	40,0	51,0			
17.04.2021	55,3	45,4	56,0	53,7	45,3	54,7	50,1	30,5	50,1	23,6		21,9
18.04.2021	53,2	45,4	54,7	52,7	42,7	53,1	42,8	42,0	49,6	33,0		31,2
19.04.2021	54,3	47,8	56,3	52,4	47,7	55,3	49,8	31,4	49,1	29,2		28,6
20.04.2021	53,5	47,5	55,6	52,1	46,8	54,6	47,8	39,4	48,6	29,4		27,6
21.04.2021	51,9	48,0	55,8	51,0	46,6	54,4	44,7	42,5	50,3	33,1		31,4
22.04.2021	53,9	47,2	55,7	51,7	46,4	54,2	49,7	39,6	50,3	34,5		33,2
23.04.2021	54,5	48,9	57,2	52,4	47,9	55,8	50,1	42,2	51,8	33,5		31,8
24.04.2021	55,4	48,3	57,2	53,6	46,7	55,4	50,7	43,3	52,4	32,9		31,2
25.04.2021	55,2	50,4	58,2	53,6	49,3	56,8	50,1	44,0	52,5	25,4		23,7
26.04.2021	54,8	49,4	57,4	53,3	49,1	56,6	49,1	38,5	49,3	30,3		28,6
27.04.2021	54,1	49,7	57,4	52,9	49,3	56,7	48,1	39,6	49,3	30,6		28,8
28.04.2021	53,3	56,2	62,0	51,6	51,5	57,8	48,3		47,4	33,7	54,4	59,6
29.04.2021	53,1	47,0	55,7	52,5	47,0	55,3	41,7		44,2	40,9		39,2
30.04.2021	54,0	44,8	54,9	53,8	44,8	54,5	40,8		43,8	23,1		21,5
Gesamt	55,4	48,0	57,0	54,6	46,6	55,9	47,5	38,8	49,0	33,0	39,6	45,1

Übersicht über gemessene Dauerschallpegel in Anlehnung an die nach Fluglärmgesetz und EU-Umgebungslärmrichtlinie mittels Prognoseverfahren berechneten Pegelwerte

T = technische Störung, W = Wetterstörung, S = Störgeräusch

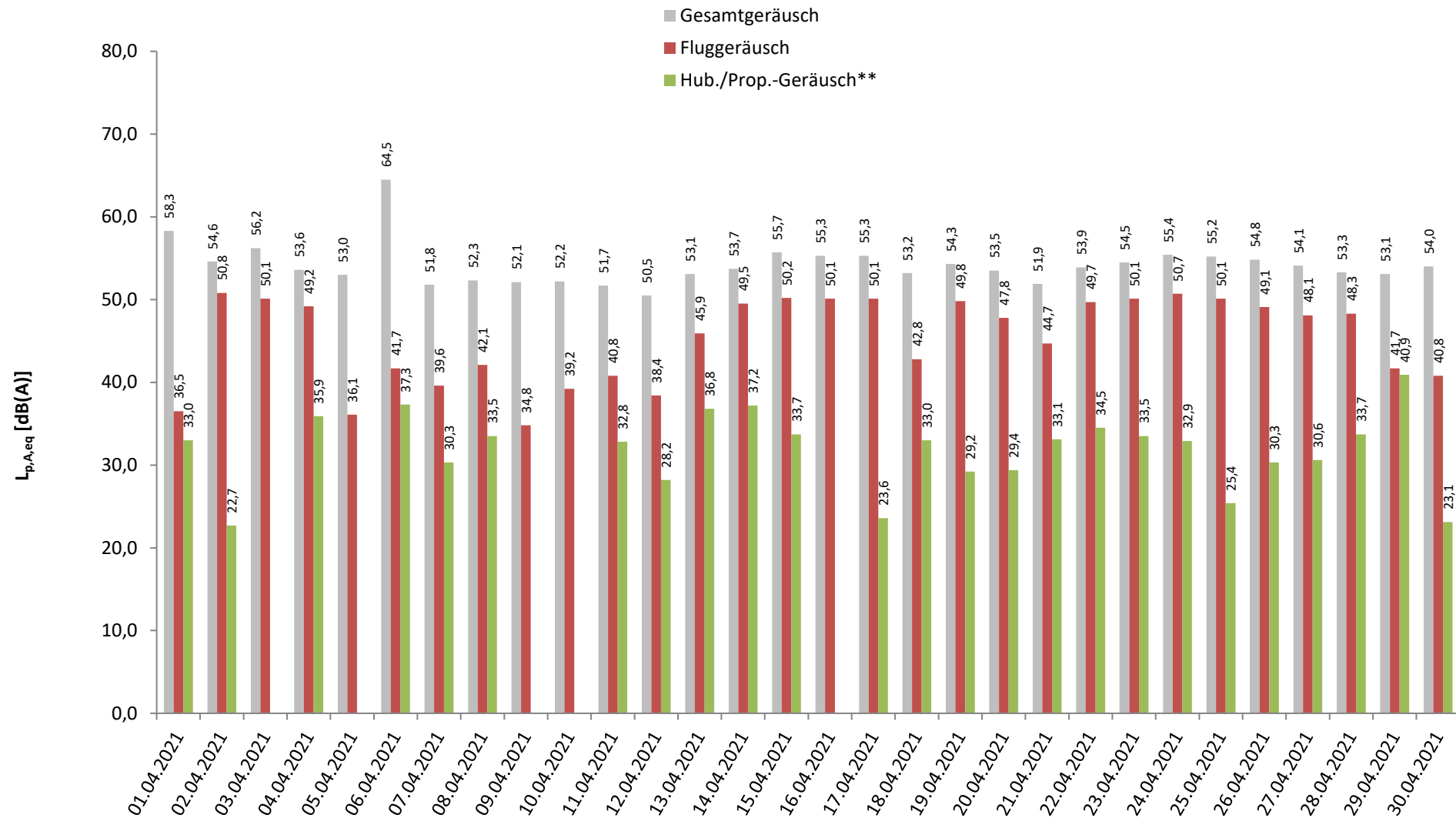
* Verfügbarkeit < 50%

** Die Kategorie Hub./Prop. fasst die Lärmeinflüsse von Hubschraubern und kleineren Propellermaschinen zusammen.

7 Energieäquivalente Dauerschallpegel L_{eq} (06:00 - 22:00) jeden Tages

Standort Mainz - Laubenheim

April 2021



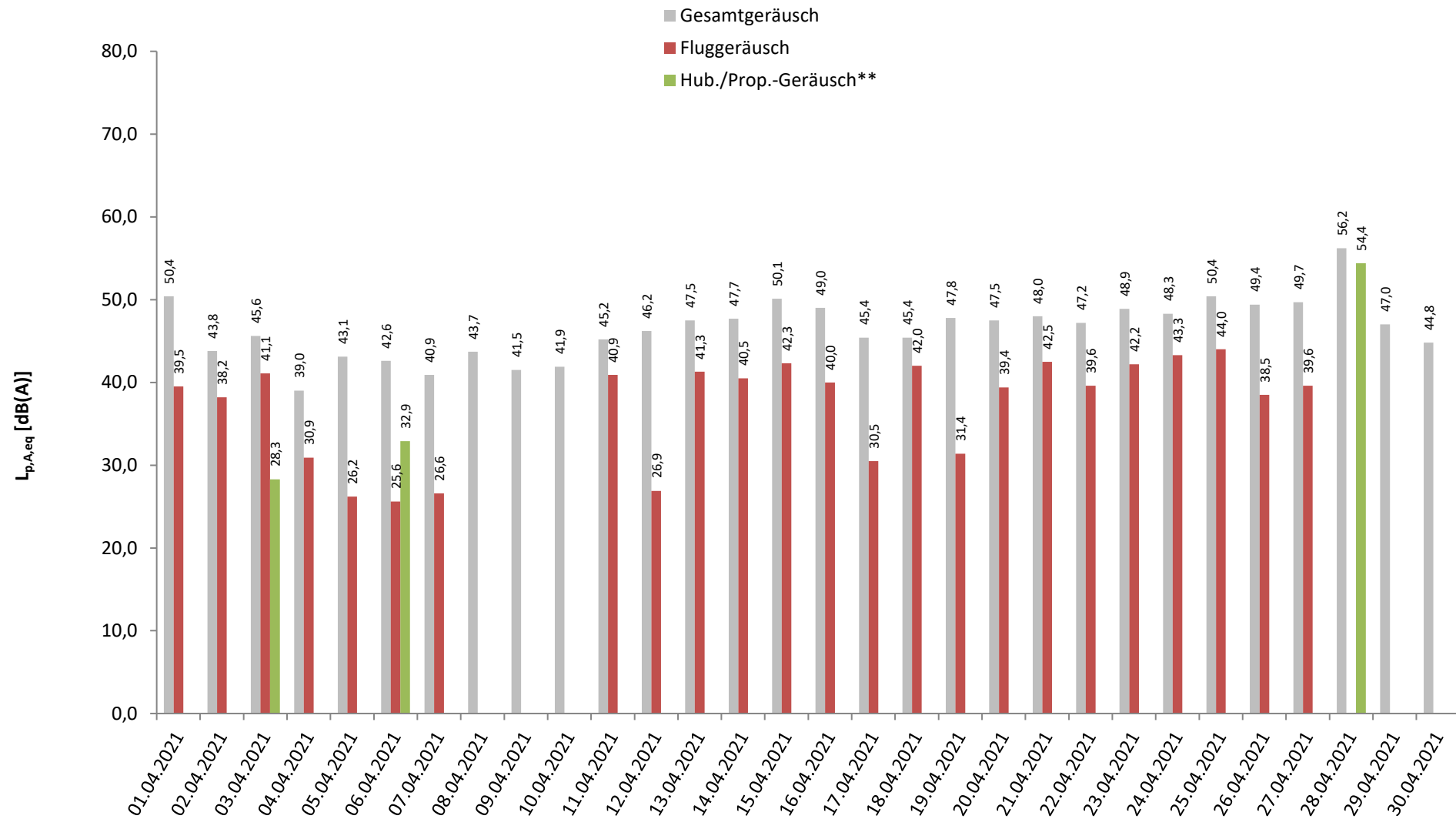
* Verfügbarkeit < 50%

** Die Kategorie Hub./Prop. fasst die Lärmeinflüsse von Hubschraubern und kleineren Propellermaschinen zusammen.

8 Energieäquivalente Dauerschallpegel L_{eq} (22:00 - 06:00) jeder Nacht

Standort Mainz - Laubenheim

April 2021



* Verfügbarkeit < 50%

** Die Kategorie Hub./Prop. fasst die Lärmeinflüsse von Hubschraubern und kleineren Propellermaschinen zusammen.

9 Stundenübersicht Gesamtgeräusch L_{eq}

Standort Mainz - Laubenheim

April 2021



	[dB(A)]																									
	06:00	07:00	08:00	09:00	10:00	11:00	12:00	13:00	14:00	15:00	16:00	17:00	18:00	19:00	20:00	21:00	22:00	23:00	00:00	01:00	02:00	03:00	04:00	05:00		
	bis 07:00	bis 08:00	bis 09:00	bis 10:00	bis 11:00	bis 12:00	bis 13:00	bis 14:00	bis 15:00	bis 16:00	bis 17:00	bis 18:00	bis 19:00	bis 20:00	bis 21:00	bis 22:00	bis 23:00	bis 00:00	bis 01:00	bis 02:00	bis 03:00	bis 04:00	bis 05:00	bis 06:00		
01.04.2021	54,5	52,2	59,5	50,7	51,5	53,5	52,6	55,7	63,2	62,9	60,0	62,6	60,7	54,4	48,8	47,9	46,3	43,9	45,2	44,5	43,8	43,5	45,8	58,2		
02.04.2021	53,9	53,3	53,7	53,3	54,2	54,8	51,6	53,6	52,2	61,7	52,2	52,9	54,5	54,0	50,0	51,3	49,1	42,3	42,8	40,9	40,3	41,1	41,6	43,8		
03.04.2021	53,2	53,5	59,7	53,8	53,2	52,7	52,3	52,4	56,4	63,7	52,0	56,4	53,1	52,3	50,1	56,6	47,7	42,2	42,0	41,3	42,6	40,3	42,5	51,4		
04.04.2021	52,2	54,2	53,7	54,0	62,0	54,0	50,3	48,2	47,6	46,2	50,3	53,3	47,0	50,5	46,9	51,7	44,0	37,4	37,4	38,4	35,2	37,3	34,1	39,6		
05.04.2021	47,8	43,9	43,8	60,2	46,6	60,2	46,2	48,0	50,1	49,7	50,0	53,3	49,0	50,6	47,9	44,6	43,5	43,7	41,8	31,7	32,8	42,6	45,7	46,5		
06.04.2021	49,9	50,7	50,0	51,2	51,4	53,5	51,7	75,9	53,1	48,6	49,4	57,5	65,7	51,7	49,5	47,7	45,9	40,2	40,8	41,7	38,2	42,3	42,9	44,4		
07.04.2021	48,3	48,3	49,4	50,1	51,9	52,4	57,7	54,3	50,6	48,7	50,2	54,1	52,0	51,8	50,5	47,4	42,1	41,0	41,1	39,4	37,0	41,2	40,4	42,8		
08.04.2021	48,5	47,4	49,6	47,7	55,7	57,3	50,5	49,2	49,3	51,1	51,7	53,4	53,8	55,8	49,7	46,7	38,2	36,7	42,2	42,1	40,7	42,3	45,1	49,1		
09.04.2021	50,6	56,9	53,1	50,1	49,1	52,5	51,5	57,5	48,9	48,9	50,2	52,5	47,6	49,1	48,8	45,0	39,8	36,1	40,0	41,9	38,6	42,2	42,8	44,8		
10.04.2021	49,8	47,4	50,6	47,2	48,3	52,3	50,8	46,7	49,4	48,9	47,7	61,1	51,7	47,6	48,9	50,3	46,1	42,1	42,5	39,1	40,8	38,9	34,0	42,8		
11.04.2021	48,4	45,5	45,4	46,1	60,4	47,6	50,2	47,4	47,7	49,2	50,0	54,0	49,0	49,0	51,6	49,5	50,9	42,8	42,8	41,3	41,8	41,6	42,8	46,3		
12.04.2021	50,2	50,1	50,4	48,6	49,3	53,3	50,2	48,6	52,5	49,6	48,1	53,9	52,4	47,2	49,0	45,7	45,5	45,3	41,5	44,9	45,9	45,7	46,4	49,9		
13.04.2021	52,1	53,0	52,8	49,7	52,0	55,0	55,0	51,2	50,4	53,9	53,1	58,5	51,4	52,5	50,1	45,1	42,9	41,9	42,8	44,3	45,0	47,1	48,6	53,4		
14.04.2021	54,3	54,0	53,9	54,3	54,2	54,7	54,0	51,3	52,0	51,5	52,3	54,2	57,7	54,8	50,1	46,4	45,7	45,5	45,9	45,0	44,4	45,9	47,3	53,2		
15.04.2021	54,7	57,2	59,4	58,1	57,5	55,8	54,7	52,7	52,0	54,7	51,9	58,4	55,5	53,1	53,1	47,3	47,9	44,5	43,8	45,2	45,9	46,6	48,6	57,1		
16.04.2021	53,5	55,0	58,5	55,6	54,6	56,8	54,7	58,5	54,6	53,8	56,1	57,1	54,4	52,4	50,8	45,1	42,4	40,1	39,6	36,0	36,2	43,7	47,3	57,1		
17.04.2021	52,7	52,6	53,5	55,3	53,1	56,3	55,9	55,3	52,8	54,7	54,3	62,3	54,3	52,9	51,0	48,4	44,9	42,9	44,0	41,7	40,3	41,6	42,1	51,7		
18.04.2021	46,7	44,5	45,7	47,5	61,3	48,8	52,6	49,6	47,9	47,5	58,8	49,3	48,4	51,5	47,2	53,5	40,8	43,6	43,1	42,8	38,8	37,9	42,9	52,2		
19.04.2021	51,0	55,3	55,1	58,8	55,6	56,6	54,6	51,5	53,3	52,8	54,7	55,2	52,1	52,7	49,5	43,5	43,7	40,9	44,2	44,2	43,0	45,3	47,6	54,6		
20.04.2021	55,5	55,4	55,8	56,9	54,3	56,8	52,9	49,4	49,1	48,9	48,6	56,9	48,2	47,0	49,5	47,1	49,2	44,3	42,9	43,5	42,7	43,5	45,5	53,5		
21.04.2021	52,1	51,2	50,1	50,8	50,8	52,7	52,6	51,2	47,8	50,3	50,2	55,4	55,3	52,8	51,6	48,4	47,7	46,1	43,9	43,8	44,4	44,7	46,7	54,1		
22.04.2021	54,5	56,2	58,0	52,9	53,8	55,7	54,5	51,9	51,9	52,5	53,3	55,8	52,5	50,4	47,8	48,2	45,2	45,1	44,1	42,5	43,7	45,6	47,4	52,9		
23.04.2021	55,1	57,1	54,7	53,1	54,4	55,3	54,5	56,0	54,6	52,6	53,3	54,0	56,3	53,6	52,9	48,4	46,2	46,4	44,8	44,9	45,1	45,1	47,2	55,6		
24.04.2021	54,7	55,8	55,0	54,7	54,3	56,1	52,9	54,1	51,5	55,7	52,2	62,4	54,6	52,9	51,9	48,9	46,4	42,2	41,9	40,9	41,1	42,1	46,3	55,8		
25.04.2021	55,1	58,2	53,8	52,1	61,8	53,3	54,5	52,0	53,3	54,0	51,6	55,4	54,7	53,7	52,8	47,9	50,3	43,9	43,4	45,0	45,9	47,3	48,9	57,3		
26.04.2021	56,3	56,9	55,1	60,7	54,0	55,0	54,2	52,6	52,3	52,3	52,0	54,0	52,2	52,0	53,7	47,1	46,0	45,5	45,5	45,4	45,1	44,9	47,1	56,5		
27.04.2021	55,3	55,6	55,4	54,3	52,9	55,0	53,0	51,2	52,4	53,0	50,3	58,5	54,9	53,2	53,2	47,3	45,4	46,5	46,2	44,6	44,7	46,1	49,4	56,4		
28.04.2021	57,4	55,8	54,8	54,4	52,6	54,6	53,9	50,9	51,9	46,7	50,3	53,6	50,9	51,8	52,6	48,6	42,9	44,3	60,4	62,7	36,1	34,1	40,0	55,2		
29.04.2021	52,4	53,1	57,1	50,5	54,5	53,2	54,2	48,2	53,1	47,8	51,2	54,8	53,8	53,4	52,6	51,2	42,1	40,3	36,3	36,8	37,6	38,5	40,5	55,3		
30.04.2021	54,1	53,1	57,4	52,8	53,3	54,6	52,6	49,9	52,2	50,5	58,6	58,0	49,9	50,0	48,3	52,0	38,6	38,9	35,7	36,7	33,0	35,8	36,8	53,2		
Gesamt	53,3	54,1	55,1	54,5	55,7	55,0	53,3	61,7	53,5	55,1	53,4	57,2	55,5	52,3	50,7	49,4	46,0	43,3	47,4	49,0	42,4	43,6	45,6	53,7		

Stundenwerte des energieäquivalenten Dauerschallpegels (L_{eq}) in "Akustischen Tagen" (von 06 bis 06 Uhr des Folgetages)

Gelb markierte Werte wurden hauptsächlich von Fluglärm verursacht

10 Stundenübersicht Fluggeräusch L_{eq}

Standort Mainz - Laubenheim

April 2021



	[dB(A)]																							
	06:00	07:00	08:00	09:00	10:00	11:00	12:00	13:00	14:00	15:00	16:00	17:00	18:00	19:00	20:00	21:00	22:00	23:00	00:00	01:00	02:00	03:00	04:00	05:00
	bis 07:00	bis 08:00	bis 09:00	bis 10:00	bis 11:00	bis 12:00	bis 13:00	bis 14:00	bis 15:00	bis 16:00	bis 17:00	bis 18:00	bis 19:00	bis 20:00	bis 21:00	bis 22:00	bis 23:00	bis 00:00	bis 01:00	bis 02:00	bis 03:00	bis 04:00	bis 05:00	bis 06:00
01.04.2021						32,9								47,5	33,3	40,5							35,2	48,3
02.04.2021	50,5	51,2	50,4	51,4	52,6	53,0	48,5	51,9	50,6	50,9	49,4	50,7	51,5	51,3	45,8	49,5	47,2							
03.04.2021	51,2	51,5	53,6	51,7	50,7	50,4	49,8	48,4	48,8	49,5	48,9	50,2	50,7	49,8	45,1	42,0	42,2							49,3
04.04.2021	49,3	52,8	52,3	53,1	54,6	52,6		40,6			48,6			48,3		47,4	39,9							
05.04.2021											32,3			46,8	41,7				35,2					
06.04.2021					42,0	32,8			51,5		31,2			48,3	38,9					34,7				
07.04.2021														47,3	48,8	42,2			35,7					
08.04.2021					46,6				42,1		49,0		46,6		47,1	43,7								
09.04.2021														45,4		41,4								
10.04.2021		35,4	38,2						40,1				48,0			47,0								
11.04.2021					49,9							37,9			48,4	43,2	49,9							
12.04.2021				36,0	38,6								47,4		46,6									35,9
13.04.2021		40,3					50,7	42,8	41,3	51,1	50,0	49,0	42,9	49,6	47,0			34,0	31,4				35,1	50,0
14.04.2021	51,4	50,4	51,9	52,7	52,4	49,8	49,7	43,5	47,7	45,0	45,1	44,8	52,3	48,4	46,1									49,5
15.04.2021	50,8	54,0	53,1	51,5	48,1	49,2	50,6	46,2	45,7	52,7	44,4	44,9	51,9	50,4	49,1	34,9	42,4						41,8	50,2
16.04.2021	48,4	52,1	49,4	51,8	50,5	51,1	50,1	49,6	50,5	49,8	50,8	51,0	52,0	47,8	47,0	40,7							41,3	48,2
17.04.2021	49,5	48,9	50,6	54,0	49,4	49,4	45,8	51,1	48,9	49,0	51,6	50,9	50,9	50,6	48,3	45,6	39,5							
18.04.2021						35,3		42,7					35,1	48,5	39,1	53,0							38,8	50,7
19.04.2021	46,5	53,0	52,1	52,4	48,0	51,5	50,3	46,1	50,3	48,6	52,8	48,8	48,7	47,7	38,4		40,4							
20.04.2021	52,9	51,6	51,6	51,5	47,1	53,3	45,4	40,0					42,9			42,8	48,5							
21.04.2021			41,0				44,3		31,8	45,9	48,9	50,5	51,5	46,2	43,6	38,0								51,4
22.04.2021	51,7	53,9	53,2	48,9	51,6	51,4	48,3	48,0	47,0	48,0	50,6	44,8	48,6	46,6	44,6								35,7	48,4
23.04.2021	52,0	52,8	51,9	49,2	50,1	48,8	49,8	52,0	50,2	49,9	48,1	46,8	51,4	51,0	45,1	43,4							38,2	50,9
24.04.2021	52,0	50,8	52,0	52,8	52,2	51,4	47,8	53,0	47,8	53,7	48,9	47,5	51,8	50,0	38,7	36,6	41,8						42,9	51,3
25.04.2021	49,3	52,0	50,4	50,3	50,7	51,7	51,3	47,8	51,0	52,5	47,2	47,8	51,5	50,2	47,4	35,9	48,5						36,7	50,9
26.04.2021	49,2	53,4	52,7	52,0	51,9	49,5	48,8	47,5	48,1	48,2	47,4	44,6	46,9	37,6	43,5	32,8							36,4	47,1
27.04.2021	47,7	51,8	50,3	50,8	50,3	47,2	46,7	46,9	49,5	48,2	44,4	43,7	45,2	46,9	46,7		35,1							48,4
28.04.2021	53,9	50,3	52,1	50,7	45,9	47,4	50,1	46,7	49,7					47,9	47,0									
29.04.2021		40,5					46,6						46,8	46,7		49,3								
30.04.2021									40,0		38,0		35,8	40,8	44,2	51,2								
Gesamt	48,1	49,4	49,2	49,0	48,5	48,1	46,8	46,2	46,5	47,1	46,6	45,3	48,0	47,8	44,9	44,6	41,0		25,0	21,6			34,6	46,5

Die Einzelereignis-Schalldruckpegel der aufgezeichneten Fluglärmereignisse jeder Stunde ergeben die in dieser Übersicht dargestellten energieäquivalenten Dauerschallpegel (L_{eq}). Darstellung in "Akustischen Tagen" (von 06 bis 06 Uhr des Folgetages).

11 Stundenübersicht Maximale Pegelwerte Fluglärm L_{ASmax}

Standort Mainz - Laubenheim

April 2021



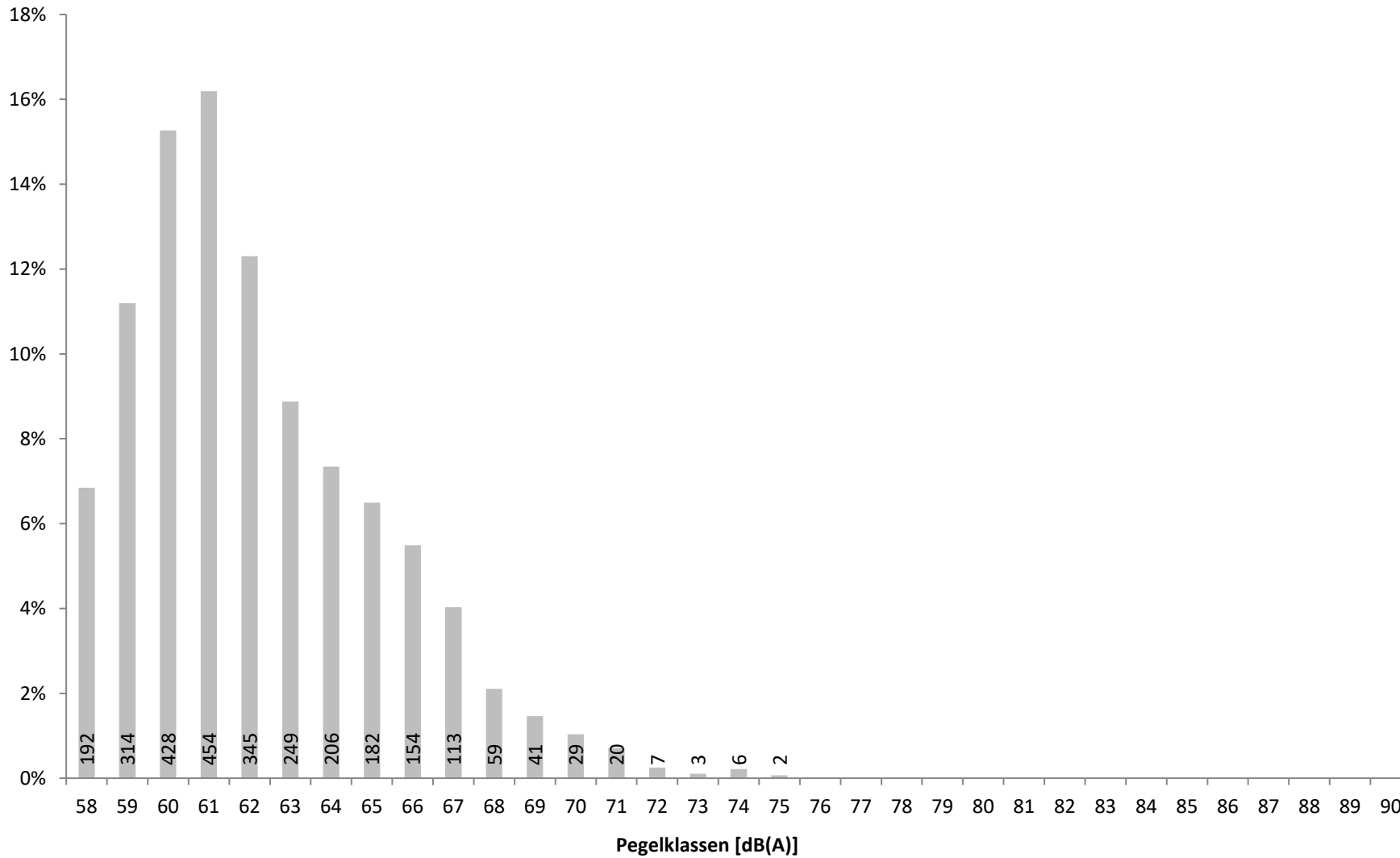
	[dB(A)]																							
	06:00	07:00	08:00	09:00	10:00	11:00	12:00	13:00	14:00	15:00	16:00	17:00	18:00	19:00	20:00	21:00	22:00	23:00	00:00	01:00	02:00	03:00	04:00	05:00
	bis 07:00	bis 08:00	bis 09:00	bis 10:00	bis 11:00	bis 12:00	bis 13:00	bis 14:00	bis 15:00	bis 16:00	bis 17:00	bis 18:00	bis 19:00	bis 20:00	bis 21:00	bis 22:00	bis 23:00	bis 00:00	bis 01:00	bis 02:00	bis 03:00	bis 04:00	bis 05:00	bis 06:00
01.04.2021						58,0								69,9	59,1	62,8							61,3	66,3
02.04.2021	66,6	67,8	66,9	67,5	69,7	70,0	64,4	70,4	66,9	71,4	69,1	71,7	67,8	69,1	65,4	74,0	70,0							
03.04.2021	65,8	66,0	68,5	66,8	68,5	65,8	69,3	67,5	67,7	66,2	66,5	69,0	68,6	66,0	62,2	61,1	60,9							68,3
04.04.2021	64,1	67,2	66,2	70,4	73,9	71,0		64,8			72,1			71,3		71,0	62,4							
05.04.2021											58,3			71,5	64,8				60,0					
06.04.2021					64,6	59,7			75,6		58,5			71,2	64,9					60,1				
07.04.2021														70,4	71,2	65,6			62,2					
08.04.2021					69,7				66,8		74,5		69,8		67,9	65,7								
09.04.2021														68,7		66,0								
10.04.2021		59,6	62,1						63,6				70,6			70,7								
11.04.2021					73,2							61,7			71,8	63,5	70,7							
12.04.2021				61,7	63,3								68,8		70,9								60,5	
13.04.2021		64,2					72,7	62,5	64,0	68,1	69,9	72,6	62,2	72,5	69,6			60,8				59,4	64,7	
14.04.2021	65,2	65,8	65,1	68,1	74,9	66,5	74,4	66,3	65,1	66,6	64,9	68,4	70,0	66,1	68,3								67,1	
15.04.2021	69,1	70,9	68,2	68,2	64,9	64,7	69,9	65,1	65,2	69,2	63,6	64,6	72,8	64,9	71,5	59,0	61,2					67,4	68,9	
16.04.2021	66,1	68,7	66,6	66,3	67,4	68,0	66,8	66,5	66,8	65,1	69,9	69,6	66,7	63,2	66,9	60,2						63,8	64,6	
17.04.2021	65,3	65,5	65,8	67,9	65,1	67,9	64,6	68,3	68,9	67,3	68,1	70,5	69,0	67,5	64,5	65,9	61,5							
18.04.2021						58,2		61,3					61,0	71,7	59,8	74,9						61,0	66,7	
19.04.2021	66,1	69,1	67,9	72,0	66,4	69,1	68,6	63,8	70,1	64,4	73,6	67,2	63,8	66,9	60,6		65,1							
20.04.2021	66,4	67,2	66,1	68,5	62,5	67,6	65,5	61,6					67,1			65,6	70,9							
21.04.2021			65,1				66,6			59,8	68,4	66,7	75,3	69,6	68,6	63,9	62,0							70,6
22.04.2021	67,8	71,3	71,7	67,1	71,2	69,9	64,0	66,3	66,2	63,2	68,3	66,4	63,2	65,8		68,2						58,6	67,4	
23.04.2021	67,1	68,8	67,1	66,8	70,1	66,9	65,7	69,6	70,5	69,1	67,7	65,6	65,0	67,7	64,7	65,7						61,1	68,6	
24.04.2021	70,1	67,5	68,3	70,5	67,7	69,2	66,6	69,1	67,4	68,8	68,0	65,9	71,6	67,8	59,9	60,9	62,3					66,7	65,5	
25.04.2021	65,7	68,6	67,0	67,2	68,0	69,9	71,6	67,9	70,5	69,1	65,1	63,3	74,6	70,1	66,2	60,0	70,8					59,2	66,6	
26.04.2021	65,6	67,5	67,5	69,7	68,7	66,3	67,8	65,8	65,9	67,4	68,4	65,1	65,1	58,9	64,2	59,6						58,4	64,7	
27.04.2021	67,6	67,2	68,1	67,7	68,1	65,2	67,0	66,8	67,8	69,3	66,0	61,6	68,6	68,8	66,0		59,4							66,4
28.04.2021	69,5	65,8	72,1	69,3	64,1	67,4	68,6	66,0	68,1					71,9	69,8									
29.04.2021		60,7					70,3						70,8	70,1		71,7								
30.04.2021									66,1		59,7		60,6	63,6	67,5	71,4								
Gesamt	70,1	71,3	72,1	72,0	74,9	71,0	74,4	70,4	75,6	71,4	74,5	72,6	75,3	72,5	71,8	74,9	70,9		62,2	60,1			67,4	70,6

Diese Tabelle stellt in den von Fluglärm betroffenen Stunden den maximalen vom Fluglärm verursachten Pegelwert L_{ASmax} dar. Darstellung in "Akustischen Tagen" (von 06 bis 06 Uhr des Folgetages).

12 Maximalpegelverteilung Fluglärmereignisse L_{ASmax} Ganztags (06:00 - 06:00)

Standort Mainz - Laubenheim

April 2021



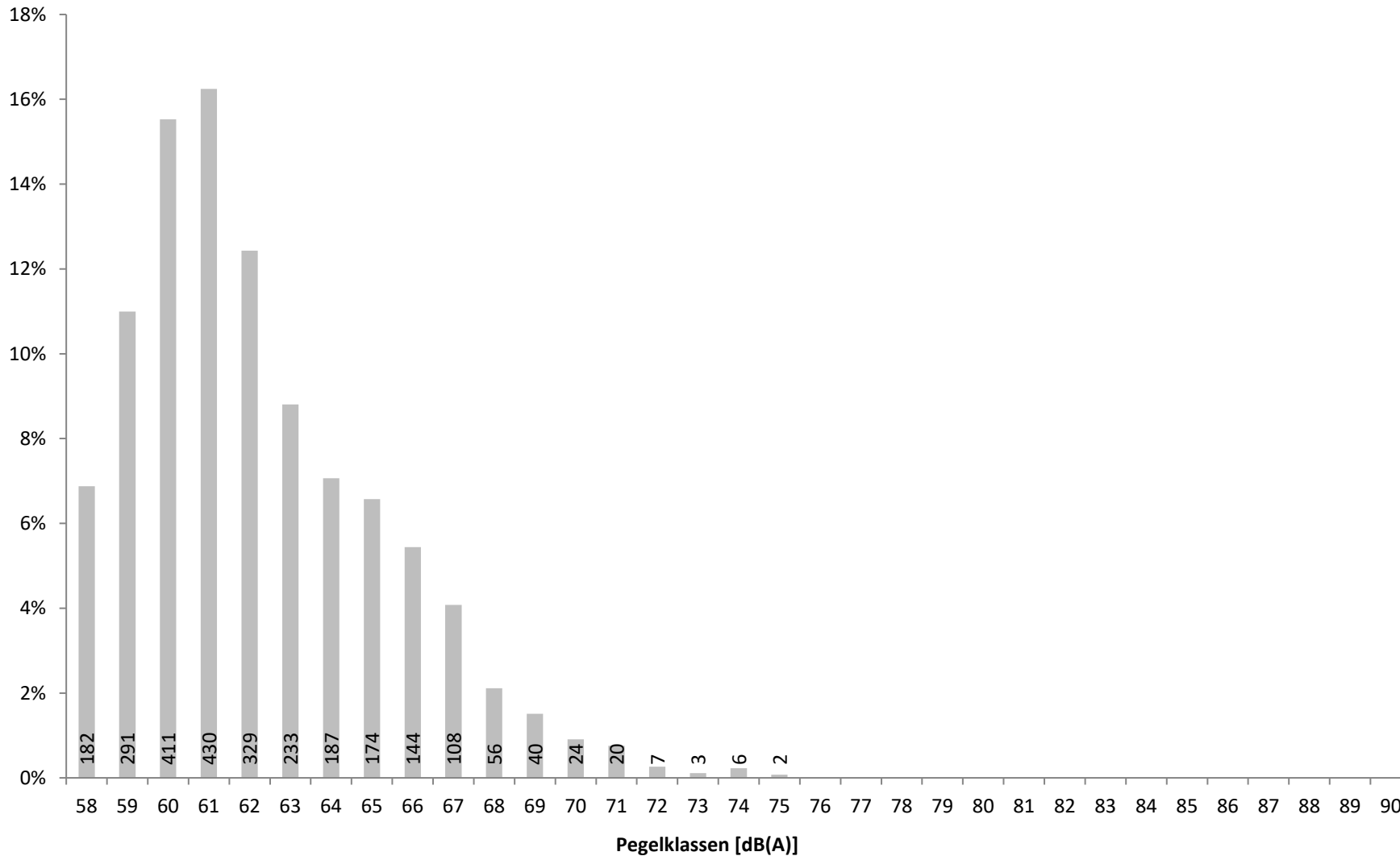
Verteilung der Maximalpegel (L_{ASmax}) aller Fluglärmereignisse in Prozent mit Angabe der Anzahl

* Verfügbarkeit < 50%

13 Maximalpegelverteilung Fluglärmereignisse L_{ASmax} Tag (06:00 - 22:00)

Standort Mainz - Laubenheim

April 2021



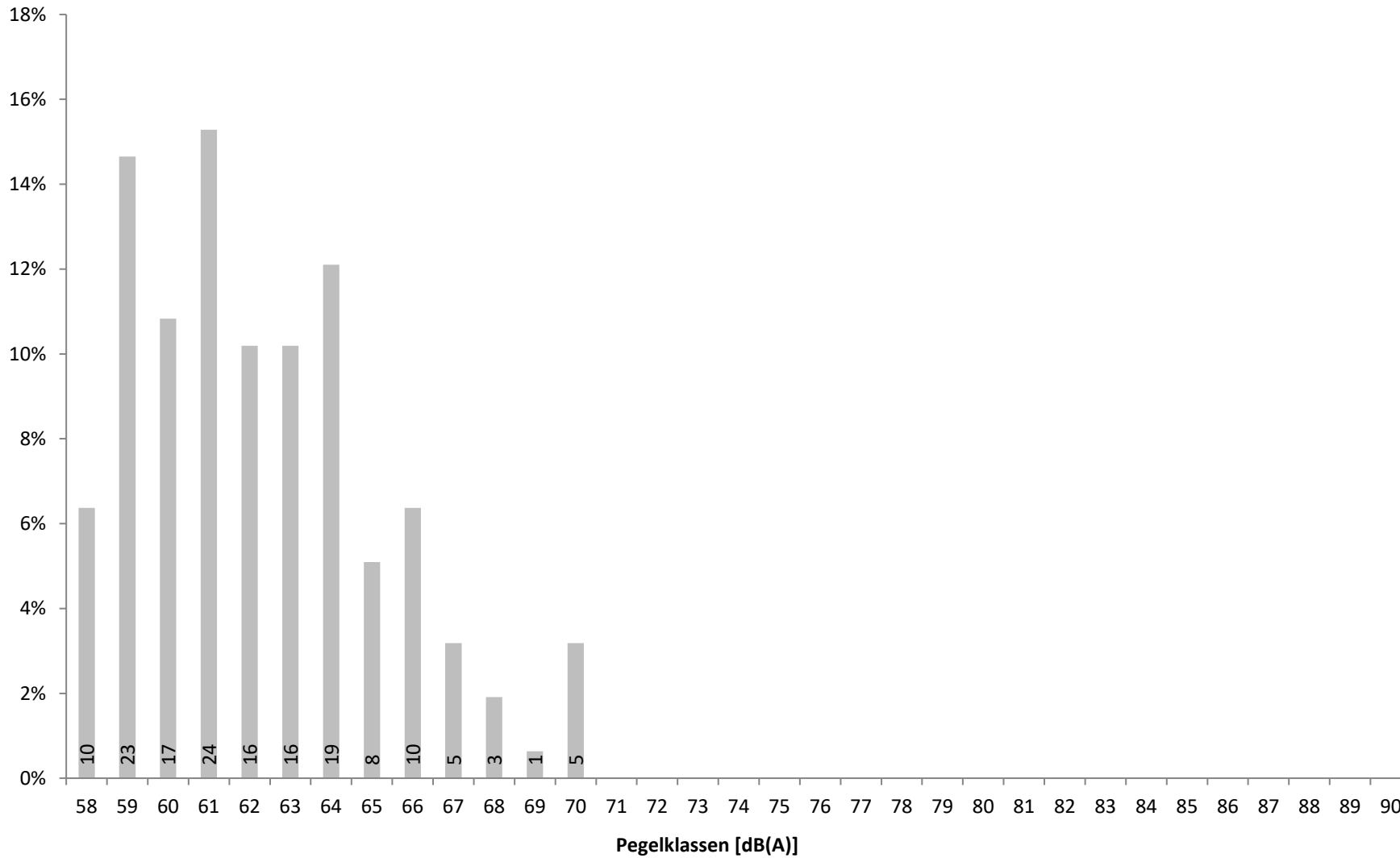
Verteilung der Maximalpegel (L_{ASmax}) der Fluglärmereignisse zwischen 06 und 22 Uhr in Prozent mit Angabe der Anzahl

* Verfügbarkeit < 50%

14 Maximalpegelverteilung Fluglärmereignisse L_{ASmax} Nacht (22:00 - 06:00)

Standort Mainz - Laubenheim

April 2021



Verteilung der Maximalpegel (L_{ASmax}) der Fluglärmereignisse zwischen 22 und 06 Uhr in Prozent mit Angabe der Anzahl

* Verfügbarkeit < 50%

15a Zeitscheiben 06 bis 20 Uhr - L_{eq} und Lärmereignisse

Standort Mainz - Laubenheim

April 2021



	06 - 07						07 - 08						08 - 20					
	Gesamtgeräusch			Fluggeräusch			Gesamtgeräusch			Fluggeräusch			Gesamtgeräusch			Fluggeräusch		
	Leq	#LE**	>68***	Leq	#LE**	>68***	Leq	#LE**	>68***	Leq	#LE**	>68***	Leq	#LE**	>68***	Leq	#LE**	>68***
01.04.2021	54,5	8					52,2	4					59,3	109	55	36,9	2	1
02.04.2021	53,9	8		50,5	7		53,3	10		51,2	10		55,2	208	13	51,2	184	11
03.04.2021	53,2	14		51,2	12		53,5	20		51,5	18		56,8	240	23	50,4	176	5
04.04.2021	52,2	10		49,3	10		54,2	15		52,8	14		54,1	92	19	49,2	68	10
05.04.2021	47,8	1					43,9						54,0	51	19	36,3	2	1
06.04.2021	49,9	2					50,7	2					65,7	69	24	42,8	7	3
07.04.2021	48,3						48,3	1					52,5	69	16	36,6	1	1
08.04.2021	48,5	1					47,4	1					53,1	78	14	41,9	6	3
09.04.2021	50,6	1					56,9	15	6				51,9	51	10	34,6	1	1
10.04.2021	49,8						47,4	1		35,4	1		52,8	54	12	38,3	5	1
11.04.2021	48,4						45,5						52,3	30	9	39,4	3	1
12.04.2021	50,2	2					50,1	2					50,9	60	10	37,4	7	1
13.04.2021	52,1	7					53,0	8	1	40,3	1		53,7	115	19	46,8	45	5
14.04.2021	54,3	16		51,4	13		54,0	14		50,4	10		54,1	177	15	49,7	116	7
15.04.2021	54,7	11	1	50,8	8	1	57,2	29	6	54,0	13	2	56,0	229	31	50,0	136	5
16.04.2021	53,5	10		48,4	6		55,0	14	1	52,1	10	1	56,0	256	23	50,5	145	3
17.04.2021	52,7	12		49,5	11		52,6	14		48,9	11		56,1	245	23	50,6	147	6
18.04.2021	46,7						44,5						53,9	45	14	39,1	7	1
19.04.2021	51,0	6		46,5	5		55,3	23	1	53,0	15	1	54,9	202	20	50,2	140	7
20.04.2021	55,5	18		52,9	14		55,4	19		51,6	11		53,6	126	7	47,1	51	1
21.04.2021	52,1	2					51,2	3					52,2	92	13	45,3	41	4
22.04.2021	54,5	10		51,7	9		56,2	29	1	53,9	20	1	54,1	212	18	49,5	140	6
23.04.2021	55,1	13		52,0	11		57,1	20	3	52,8	12	1	54,5	230	14	50,2	143	5
24.04.2021	54,7	14	1	52,0	11	1	55,8	19		50,8	7		55,9	225	22	51,2	162	10
25.04.2021	55,1	11	1	49,3	6		58,2	15	2	52,0	13	1	55,3	205	18	50,5	165	8
26.04.2021	56,3	25		49,2	6		56,9	25		53,4	11		54,8	173	10	49,2	116	4
27.04.2021	55,3	15	1	47,7	5		55,6	20		51,8	10		54,2	162	19	48,1	80	5
28.04.2021	57,4	25	2	53,9	11	1	55,8	21	1	50,3	7		52,7	117	7	47,5	64	5
29.04.2021	52,4	2					53,1	5					53,4	93	18	41,0	6	3
30.04.2021	54,1	2					53,1	4					54,4	113	26	34,3	4	
Gesamt	53,3	246	6	48,1	145	3	54,1	353	22	49,4	194	7	56,0	4128	541	47,6	2170	124

Übersicht über den energieäquivalenten Dauerschallpegel (L_{eq}), die Gesamtzahl der Lärmereignisse (#LE) und die Anzahl der Lärmereignisse mit einem Maximalpegel (L_{ASmax}) über 68 dB(A) getrennt nach Zeitscheiben für Gesamtgeräusch und Fluggeräusch

* Verfügbarkeit < 50%

15b Zeitscheiben 20 bis 23 Uhr - L_{eq} und Lärmereignisse

Standort Mainz - Laubenheim

April 2021



	20 - 21						21 - 22						22 - 23 - Nachtrandstunde					
	Gesamtgeräusch			Fluggeräusch			Gesamtgeräusch			Fluggeräusch			Gesamtgeräusch			Fluggeräusch		
	Leq	#LE**	>68***	Leq	#LE**	>68***	Leq	#LE**	>68***	Leq	#LE**	>68***	Leq	#LE**	>68***	Leq	#LE**	>68***
01.04.2021	48,8	1		33,3	1		47,9	3		40,5	3		46,3	1				
02.04.2021	50,0	8		45,8	8		51,3	9	3	49,5	8	2	49,1	3	2	47,2	3	2
03.04.2021	50,1	7		45,1	7		56,6	8	3	42,0	3		47,7	5		42,2	3	
04.04.2021	46,9						51,7	5	1	47,4	1	1	44,0	1		39,9	1	
05.04.2021	47,9	1		41,7	1		44,6						43,5					
06.04.2021	49,5	3		38,9	1		47,7	2					45,9	2				
07.04.2021	50,5	1	1	48,8	1	1	47,4	4		42,2	2		42,1					
08.04.2021	49,7	5		47,1	3		46,7	1		43,7	1		38,2					
09.04.2021	48,8	5					45,0	2		41,4	1		39,8					
10.04.2021	48,9	2					50,3	1	1	47,0	1	1	46,1					
11.04.2021	51,6	4	1	48,4	2	1	49,5	5	1	43,2	3		50,9	4	1	49,9	4	1
12.04.2021	49,0	2	1	46,6	1	1	45,7	4					45,5					
13.04.2021	50,1	5	1	47,0	2	1	45,1						42,9					
14.04.2021	50,1	7	2	46,1	6	1	46,4						45,7					
15.04.2021	53,1	14	2	49,1	9	1	47,3	1		34,9	1		47,9	3		42,4	3	
16.04.2021	50,8	8		47,0	6		45,1	2		40,7	2		42,4	1				
17.04.2021	51,0	15		48,3	14		48,4	3		45,6	3		44,9	2		39,5	2	
18.04.2021	47,2	2		39,1	2		53,5	3	2	53,0	3	2	40,8					
19.04.2021	49,5	3	1	38,4	1		43,5						43,7	1		40,4	1	
20.04.2021	49,5	3					47,1	3		42,8	2		49,2	1	1	48,5	1	1
21.04.2021	51,6	9	1	46,2	5	1	48,4	2		43,6	2		47,7	1		38,0	1	
22.04.2021	47,8	1					48,2	1	1	44,6	1	1	45,2	1				
23.04.2021	52,9	7		45,1	3		48,4	3		43,4	2		46,2					
24.04.2021	51,9	6		38,7	2		48,9	1		36,6	1		46,4	2		41,8	2	
25.04.2021	52,8	11		47,4	9		47,9	2		35,9	1		50,3	5	1	48,5	5	1
26.04.2021	53,7	7		43,5	2		47,1	1		32,8	1		46,0					
27.04.2021	53,2	7		46,7	4		47,3						45,4	1		35,1	1	
28.04.2021	52,6	3	1	47,0	1	1	48,6	1	1				42,9					
29.04.2021	52,6	2					51,2	3	1	49,3	2	1	42,1					
30.04.2021	48,3	1		44,2	1		52,0	2	2	51,2	2	2	38,6					
Gesamt	50,7	150	11	44,9	92	8	49,4	72	16	44,6	46	10	46,0	34	5	41,0	27	5

Übersicht über den energieäquivalenten Dauerschallpegel (L_{eq}), die Gesamtzahl der Lärmereignisse (#LE) und die Anzahl der Lärmereignisse mit einem Maximalpegel (L_{ASmax}) über 68 dB(A) getrennt nach Zeitscheiben für Gesamtgeräusch und Fluggeräusch

* Verfügbarkeit < 50%

15c Zeitscheiben 23 bis 06 Uhr - L_{eq} und Lärmereignisse

Standort Mainz - Laubenheim

April 2021



	23 - 00 - Kernnacht						00 - 05 - Kernnacht						05 - 06 - Nachtrandstunde					
	Gesamtgeräusch			Fluggeräusch			Gesamtgeräusch			Fluggeräusch			Gesamtgeräusch			Fluggeräusch		
	Leq	#LE**	>68***	Leq	#LE**	>68***	Leq	#LE**	>68***	Leq	#LE**	>68***	Leq	#LE**	>68***	Leq	#LE**	>68***
01.04.2021	43,9						44,6	1		28,3	1		58,2	20	12	48,3	7	
02.04.2021	42,3						41,4	1					43,8					
03.04.2021	42,2						41,8						51,4	8	1	49,3	8	1
04.04.2021	37,4						36,7						39,6					
05.04.2021	43,7						41,7	2		28,3	1		46,5					
06.04.2021	40,2						41,5	1		27,6	1		44,4					
07.04.2021	41,0						40,1	1		28,7	1		42,8					
08.04.2021	36,7						42,8	1					49,1					
09.04.2021	36,1						41,3						44,8	1				
10.04.2021	42,1						39,9						42,8					
11.04.2021	42,8						42,1						46,3					
12.04.2021	45,3						45,2	1		28,9	1		49,9					
13.04.2021	41,9						46,1	3		31,5	2		53,4	11		50,0	11	
14.04.2021	45,5						45,8						53,2	8		49,5	7	
15.04.2021	44,5						46,3	3		34,8	2		57,1	13	5	50,2	9	1
16.04.2021	40,1						42,8	1		34,4	1		57,1	15	6	48,2	8	
17.04.2021	42,9						42,1	1					51,7	9				
18.04.2021	43,6						41,6	1		31,9	1		52,2	12		50,7	12	
19.04.2021	40,9						45,2						54,6	9				
20.04.2021	44,3						43,7						53,5	7				
21.04.2021	46,1						44,8						54,1	12	1	51,4	11	1
22.04.2021	45,1						45,0	1		28,8	1		52,9	9		48,4	9	
23.04.2021	46,4						45,5	1		31,3	1		55,6	19	1	50,9	9	1
24.04.2021	42,2						43,0	1		36,0	1		55,8	21		51,3	8	
25.04.2021	43,9						46,5	1		29,7	1		57,3	32		50,9	7	
26.04.2021	45,5						45,7	1		29,4	1		56,5	26	1	47,1	5	
27.04.2021	46,5						46,6						56,4	29		48,4	3	
28.04.2021	44,3						57,7	17	2				55,2	7	1			
29.04.2021	40,3						38,2						55,3	9				
30.04.2021	38,9						35,8						53,2	4				
Gesamt	43,3						46,2	39	2	28,2	16		53,7	281	28	46,5	114	4

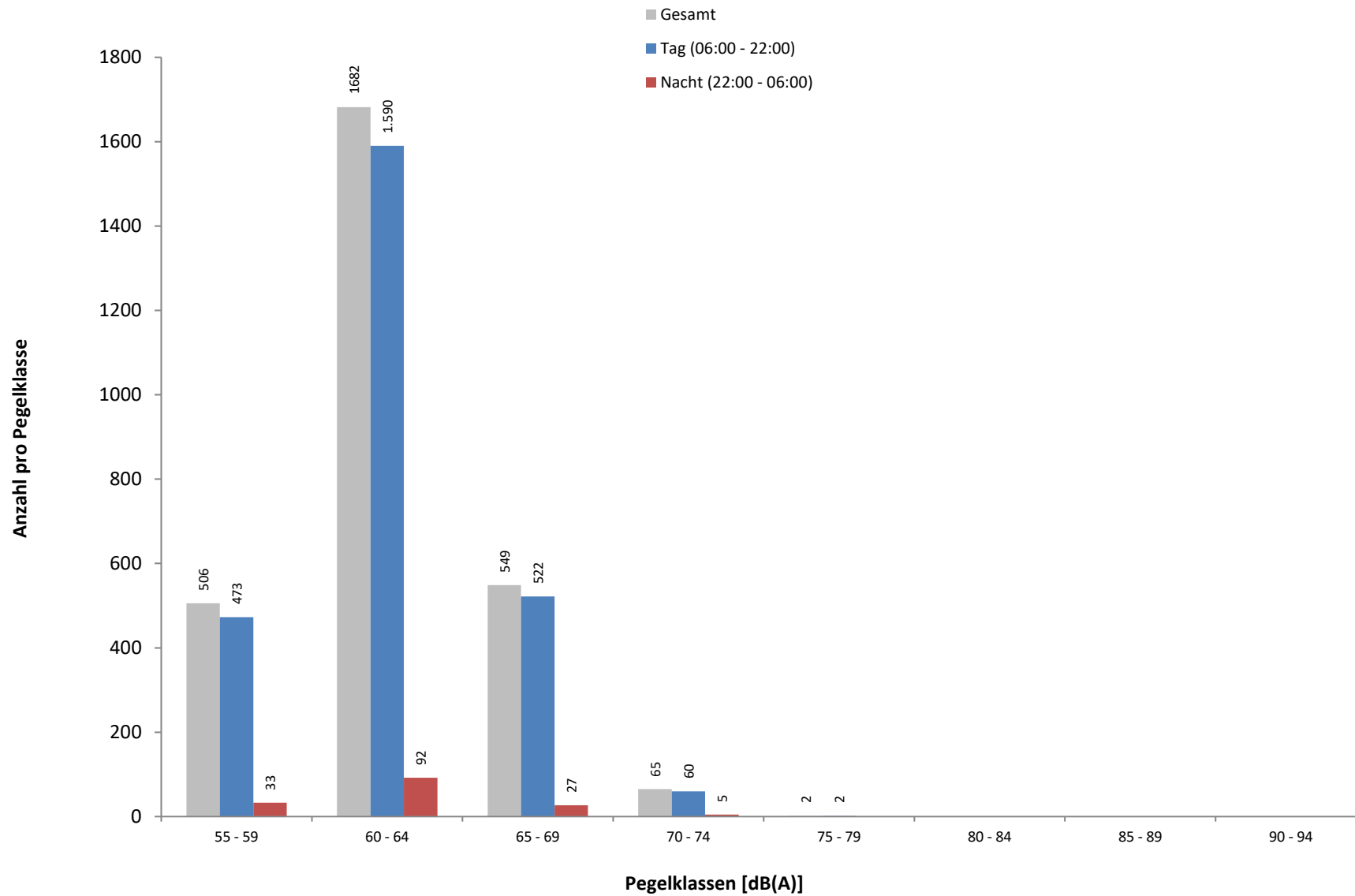
Übersicht über den energieäquivalenten Dauerschallpegel (L_{eq}), die Gesamtzahl der Lärmereignisse (#LE) und die Anzahl der Lärmereignisse mit einem Maximalpegel (L_{ASmax}) über 68 dB(A) getrennt nach Zeitscheiben für Gesamtgeräusch und Fluggeräusch

* Verfügbarkeit < 50%

16 Maximalpegelverteilung Fluglärmereignisse L_{ASmax} in Pegelklassen

Standort Mainz - Laubenheim

April 2021



Häufigkeitsverteilung der Maximalpegel (L_{ASmax}) in Pegelklassen mit 5 dB(A) Breite. Hierbei sei angemerkt, dass die erste Klasse nur Werte ≥ 58 dB(A) enthält.

17 Maximalpegelverteilung Fluglärmereignisse L_{ASmax} in Pegelklassen und Tagesstunden

Standort Mainz - Laubenheim

April 2021

Uhrzeit	[dB(A)]									Gesamt	> 68 dB(A)	
	55-59	60-64	65-69	70-74	75-79	80-84	85-89	90-94	95-99			≥ 100
00 - 01		3									3	
01 - 02		1									1	
02 - 03												
03 - 04												
04 - 05	5	5	2								12	
05 - 06	24	69	20	1							114	4
06 - 07	21	81	42	1							145	3
07 - 08	25	113	54	2							194	7
08 - 09	61	188	44	2							295	7
09 - 10	23	109	62	4							198	12
10 - 11	31	106	45	6							188	17
11 - 12	46	155	36	2							239	9
12 - 13	10	113	21	4							148	8
13 - 14	15	98	29	1							143	5
14 - 15	18	83	28	4	1						134	7
15 - 16	28	111	37	1							177	10
16 - 17	28	81	28	3							140	12
17 - 18	32	68	23	3							126	8
18 - 19	53	117	30	6	1						207	15
19 - 20	49	94	23	9							175	14
20 - 21	26	51	11	4							92	8
21 - 22	7	22	9	8							46	10
22 - 23	4	14	5	4							27	5
23 - 00												
Tag	473	1590	522	60	2						2647	152
Nacht	33	92	27	5							157	9
Gesamt	506	1682	549	65	2						2804	161

Häufigkeitsverteilung der Maximalpegel (L_{ASmax}) in Pegelklassen mit 5 dB(A) Breite nach Tagesstunden.

Hierbei sei angemerkt, dass die erste Klasse nur Werte ≥ 58 dB(A) enthält.

18 Anzahl Fluglärmereignisse nach Tag/Nacht

Standort Mainz - Laubenheim

April 2021

	Tag 06 bis 22 Uhr	Nacht 22 bis 06 Uhr		Gesamt 06 bis 06 Uhr
		LASmax ≤ 68	LASmax > 68	
		01.04.2021	6	
02.04.2021	217	1	2	220
03.04.2021	216	10	1	227
04.04.2021	93	1		94
05.04.2021	3	1		4
06.04.2021	8	1		9
07.04.2021	4	1		5
08.04.2021	10			10
09.04.2021	2			2
10.04.2021	7			7
11.04.2021	8	3	1	12
12.04.2021	8	1		9
13.04.2021	48	13		61
14.04.2021	145	7		152
15.04.2021	167	13	1	181
16.04.2021	169	9		178
17.04.2021	186	2		188
18.04.2021	12	13		25
19.04.2021	161	1		162
20.04.2021	78		1	79
21.04.2021	48	11	1	60
22.04.2021	170	10		180
23.04.2021	171	9	1	181
24.04.2021	183	11		194
25.04.2021	194	12	1	207
26.04.2021	136	6		142
27.04.2021	99	4		103
28.04.2021	83			83
29.04.2021	8			8
30.04.2021	7			7
Gesamt	2647	148	9	2804

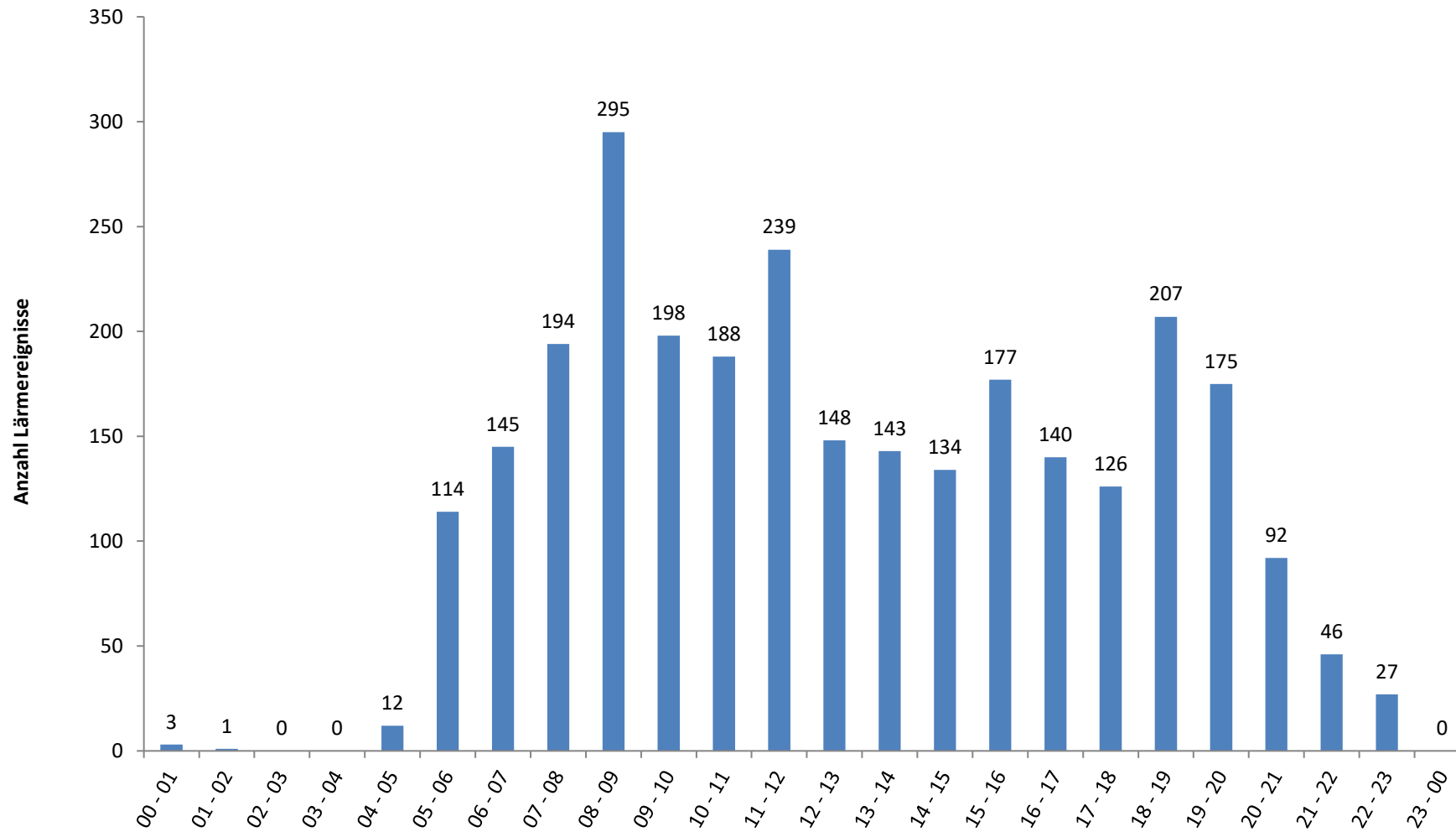
Übersicht der Fluglärmereignisse für verschiedene Zeiträume. Die nächtlichen Fluglärmereignisse sind getrennt als Fluglärmereignisse mit einem Maximalpegel (L_{ASmax}) kleiner oder gleich 68 dB(A) und größer 68 dB(A) dargestellt.



19 Anzahl der Fluglärmereignisse pro Tagesstunde

Standort Mainz - Laubenheim

April 2021



20 Meteorologie

Standort Mainz - Weisenau

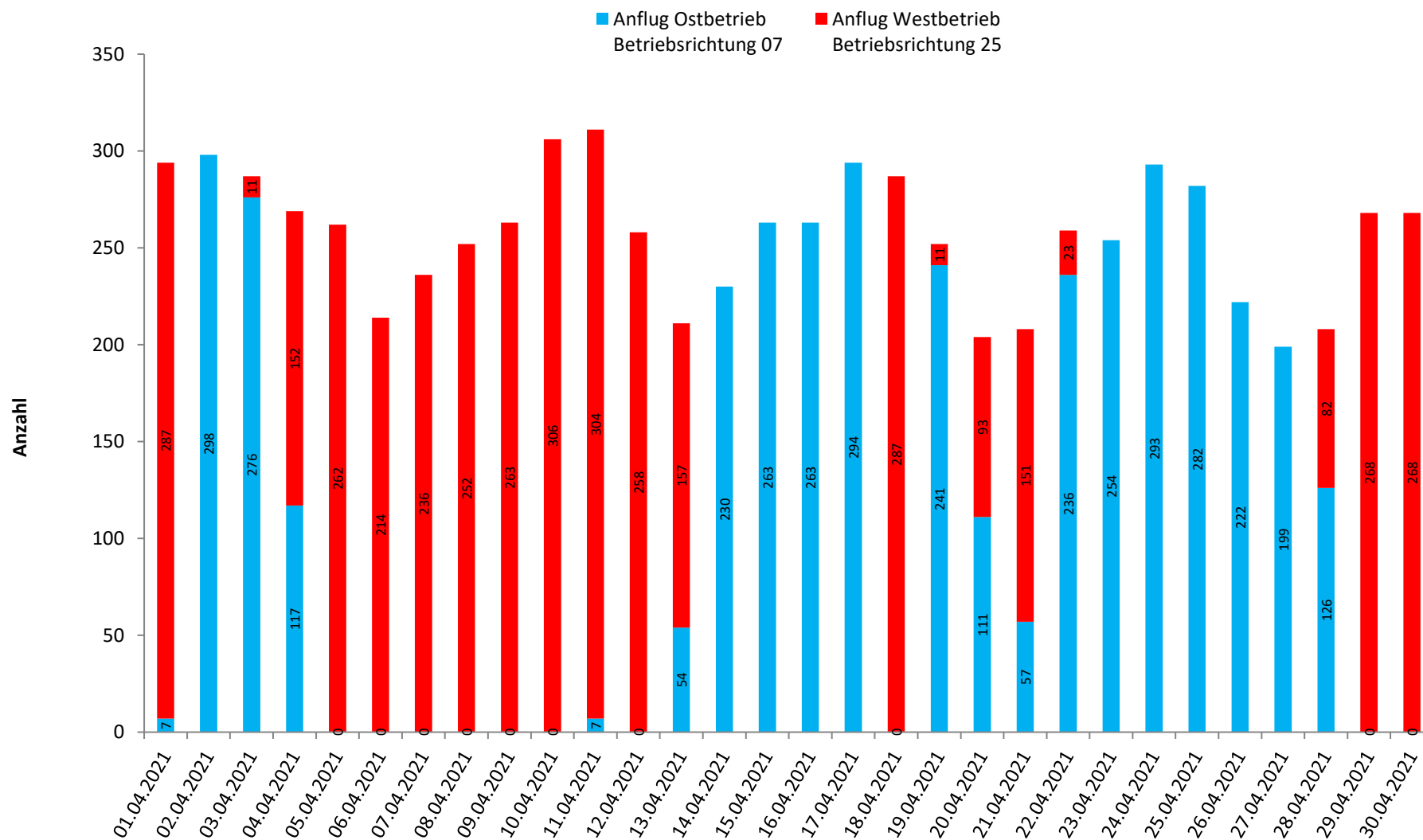
April 2021

	Windgeschwindigkeit			Windrichtung [°]	Temperatur [°C]			Luftfeuchte [%]			Luftdruck [mBar]			Niederschlag [mm]
	Min.	Max.	Mittelw.		Min.	Max.	Mittelw.	Min.	Max.	Mittelw.	Min.	Max.	Mittelw.	
01.04.2021	0,1	8,0	2,3	315	6,4	24,2	15,7	20	73	47	1017	1022	1019	0,0
02.04.2021	0,4	8,6	3,1	315	6,0	13,7	8,5	33	66	52	1020	1023	1022	0,0
03.04.2021	0,4	4,8	2,1	0	4,1	12,6	8,3	28	65	44	1023	1026	1025	0,0
04.04.2021	0,2	5,5	1,8	300	3,7	11,7	7,4	37	72	55	1010	1025	1020	0,0
05.04.2021	0,4	9,9	4,6	225	-0,1	7,8	3,7	44	77	62	1006	1014	1010	1,8
06.04.2021	0,9	9,5	4,0	225	0,9	6,3	3,0	41	76	57	1010	1015	1012	0,4
07.04.2021	1,2	11,9	4,3	195	1,2	5,3	3,1	45	84	59	1015	1024	1019	0,2
08.04.2021	0,2	4,7	1,9	120	1,0	9,7	5,3	29	68	48	1019	1026	1023	0,0
09.04.2021	0,1	6,7	1,8	120	1,1	16,7	11,2	21	81	47	1011	1019	1014	1,9
10.04.2021	0,1	7,0	1,5	135	9,2	11,5	10,2	66	85	75	1008	1014	1012	1,8
11.04.2021	0,1	7,2	2,8	240	4,1	14,6	7,7	56	83	72	1008	1023	1014	4,9
12.04.2021	0,2	7,3	2,0	225	1,0	7,9	4,5	38	75	62	1023	1031	1028	0,0
13.04.2021	0,2	5,7	1,9	195	1,1	9,9	5,2	31	75	55	1030	1032	1031	0,0
14.04.2021	0,2	6,7	1,6	255	1,5	9,5	5,0	26	83	56	1027	1031	1029	0,1
15.04.2021	0,2	6,3	2,2	300	1,6	9,8	6,0	29	75	52	1026	1029	1027	0,1
16.04.2021	0,3	5,2	2,1	-	3,9	8,4	6,5	42	67	54	1023	1026	1025	0,0
17.04.2021	0,2	5,9	2,0	285	5,2	11,7	8,9	32	65	46	1020	1024	1022	0,0
18.04.2021	0,1	3,9	1,4	165	6,9	12,5	9,1	54	87	72	1019	1021	1020	8,7
19.04.2021	0,2	4,4	1,3	195	5,8	14,4	10,2	43	87	67	1018	1019	1018	0,0
20.04.2021	0,2	3,5	1,3	165	5,3	18,4	12,3	31	85	53	1015	1018	1016	0,0
21.04.2021	0,2	5,1	1,8	270	6,0	18,4	12,9	32	73	51	1014	1021	1017	0,6
22.04.2021	0,2	5,1	2,1	225	4,7	14,9	9,5	22	63	43	1021	1027	1024	0,2
23.04.2021	0,3	3,9	1,5	270	4,6	16,5	11,1	27	66	43	1025	1028	1026	0,1
24.04.2021	0,5	5,8	2,1	315	5,6	16,5	11,3	26	61	45	1022	1025	1023	0,0
25.04.2021	0,5	6,4	2,6	315	5,2	14,8	9,5	25	61	43	1020	1024	1023	0,0
26.04.2021	0,5	5,9	2,6	315	5,1	15,2	9,9	19	50	33	1011	1021	1015	0,0
27.04.2021	0,3	5,0	1,9	315	5,3	17,3	11,9	19	48	33	1005	1012	1008	0,0
28.04.2021	0,3	7,1	1,9	150	7,3	20,8	13,2	22	86	55	1001	1005	1003	17,3
29.04.2021	0,4	10,2	3,3	195	4,1	16,9	11,0	27	84	55	1003	1013	1008	0,0
30.04.2021	0,1	25,4	1,3	105	4,1	11,5	8,5	46	73	58	1012	1014	1013	0,0

Die Übersicht zeigt eine Zusammenfassung der täglich aufgezeichneten Wetterdaten am Standort Weisenau.

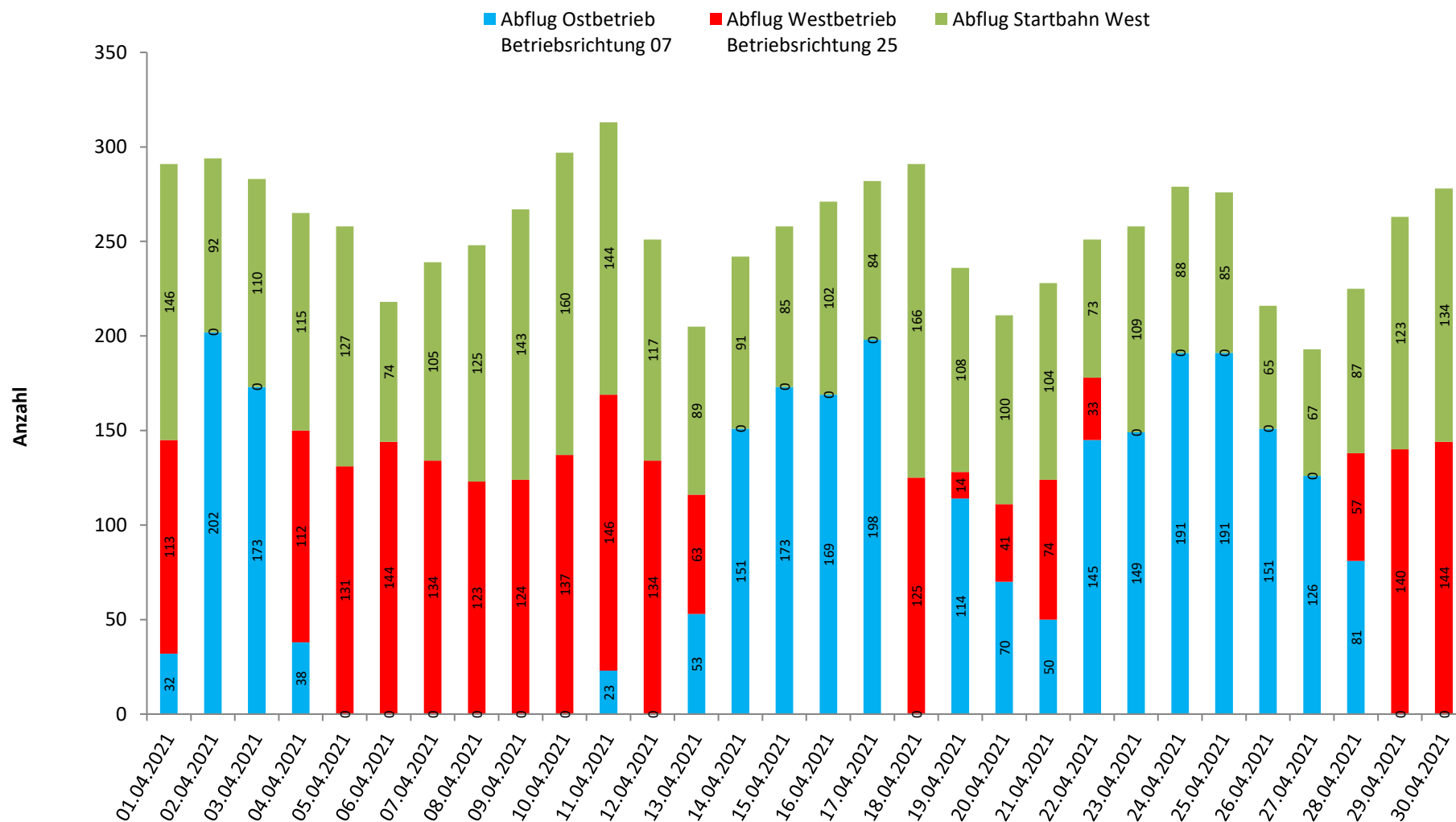
Die Wetterdaten zu Temperatur, Luftfeuchte und Luftdruck werden für alle drei Messstationen des Landesamtes verwendet.

21 Betriebsrichtungsverteilung Anflüge
 Frankfurter Flughafen, Quelle Topsonic GmbH
 April 2021



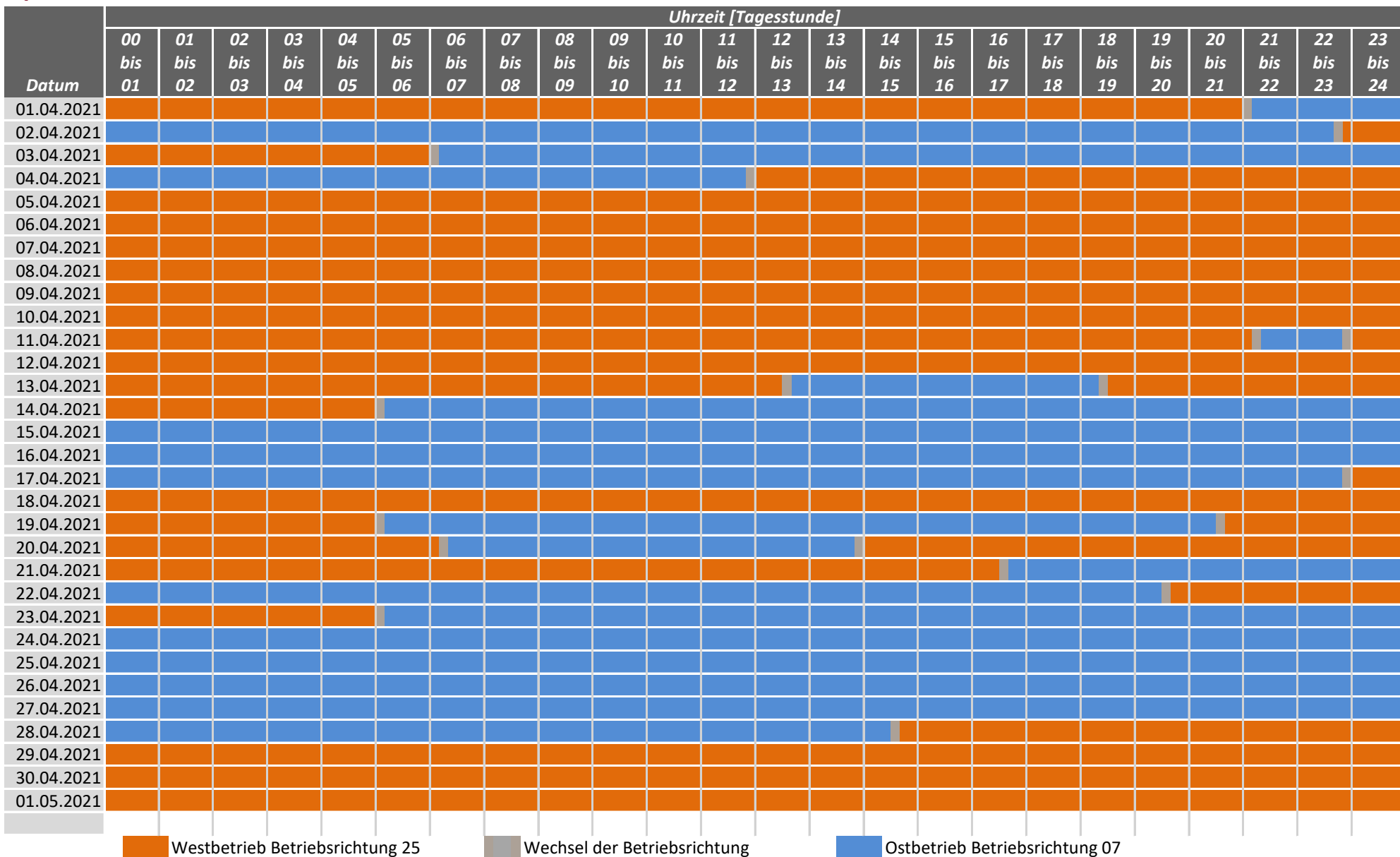
Bei Westbetrieb, auch als Betriebsrichtung 25 bezeichnet, verläuft der Flugbetrieb auf den in West-Ost-Richtung verlaufenden Bahnen in westlicher Richtung (250°). Bei Ostbetrieb, auch Betriebsrichtung 07, in östlicher Richtung (70°). Die dargestellten Angaben entstammen MLAT- bzw. ADS-B-Daten und stellen eine Näherung des tatsächlichen Flugbetriebs dar. Die Verfügbarkeit der Radarschnittstelle lag diesen Monat bei 100 %.

22 Betriebsrichtungsverteilung Abflüge Frankfurter Flughafen, Quelle Topsonic GmbH April 2021



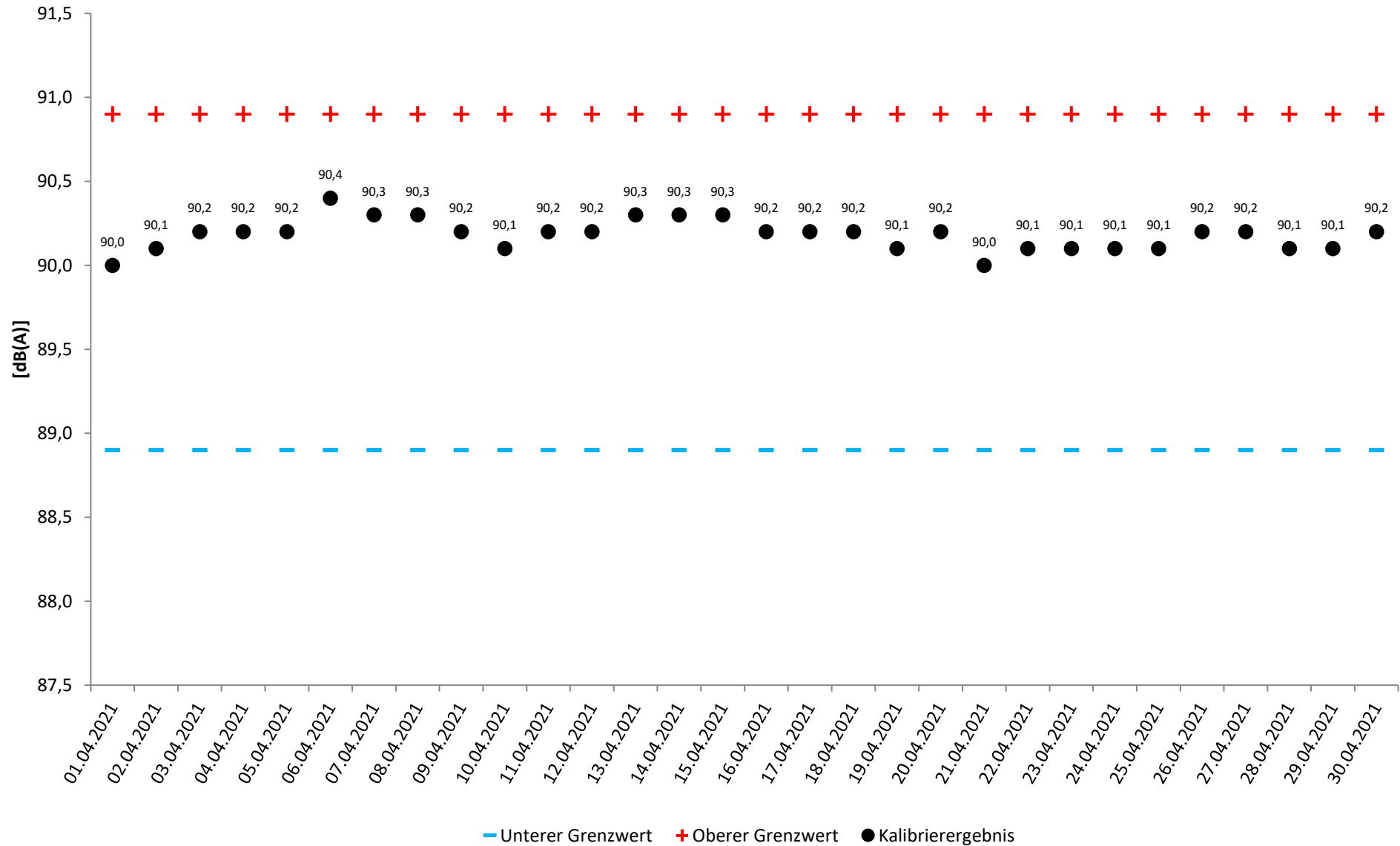
Bei Westbetrieb, auch als Betriebsrichtung 25 bezeichnet, verläuft der Flugbetrieb auf den in West-Ost-Richtung verlaufenden Bahnen in westlicher Richtung (250°). Bei Ostbetrieb, auch Betriebsrichtung 07, in östlicher Richtung (70°). Von der Startbahn West wird in Richtung Süden (180°) gestartet. Die dargestellten Angaben entstammen MLAT- bzw. ADS-B-Daten und stellen eine Näherung des tatsächlichen Flugbetriebs dar. Die Verfügbarkeit der Radarschnittstelle lag diesen Monat bei 100 %.

23 Betriebsrichtungsverteilung im Tagesverlauf
 Frankfurter Flughafen, Quelle Topsonic GmbH
 April 2021



Bei Westbetrieb, auch als Betriebsrichtung 25 bezeichnet, verläuft der Flugbetrieb auf den in West-Ost-Richtung verlaufenden Bahnen in westlicher Richtung (250°). Bei Ostbetrieb, auch Betriebsrichtung 07, in östlicher Richtung (70°). Die dargestellten Angaben entstammen MLAT- bzw. ADS-B-Daten und stellen eine Näherung des tatsächlichen Flugbetriebs dar. Die Verfügbarkeit der Radarschnittstelle lag diesen Monat bei 100 %.

24 Ergebnisse der Mikrofonüberprüfung
 Standort Mainz - Laubenheim
 April 2021



25 BEGRIFFSERLÄUTERUNGEN

ADS-B- bzw. MLAT-Daten

ADS-B-Daten

Ein mit dem entsprechenden Transponder ausgerüstetes Flugzeug sendet seine Position periodisch und unaufgefordert aus. Diese Positionsangaben werden vom Empfänger dann nur noch dekodiert. Allerdings verfügen nicht alle Flugzeuge über solche Transponder.

MLAT-Daten

Hierbei sendet das Flugzeug seine Position nicht selbstständig aus. Der an Bord befindliche Transponder antwortet lediglich auf die Abfrage der Bodenstation über das Sekundärradar.

Diese Antwort wird von mehreren verteilten Empfängern mit hochgenauen Uhren empfangen. Wegen der konstanten Ausbreitungsgeschwindigkeit der Funkwellen trifft die Antwort aber zu minimal unterschiedlichen Zeiten ein. Aus diesen Zeitunterschieden wird dann die Position des Senders bestimmt. Die Positionsgenauigkeit nimmt mit der Anzahl der Empfänger zu.

Die meisten Luftfahrzeuge senden in kurzen Abständen während des Flugs spezielle Radiosignale. Diese werden je nach Format abgekürzt als ADS-B- bzw. MLAT-Daten bezeichnet. Die Daten enthalten u. a. Angaben zum Flugzeug und zur Flugstrecke inklusive einer aktuellen GPS-Position des Luftfahrzeugs.

Für die Fluglärm-Messberichte des LfU Rheinland-Pfalz werden seit Juli 2020 diese Daten als Alternative zu anderen Datenquellen verwendet (z. B. Fraport AG www.fraport.com/de.html). Hierdurch wird eine frühzeitigere Berichterstellung ermöglicht, wobei zu berücksichtigen ist, dass aufgrund unvollständiger Signalabdeckung die hier berichtete Datenlage zum Flugbetrieb nicht vollständig ist und nur eine Näherung an den tatsächlichen Betrieb darstellt.

A-bewerteter energieäquivalenter Kurzzeitdauerschallpegel ($L_{p,A,eq,1s}$)

10-facher dekadischer Logarithmus des über 1s gemittelten Quadrates des Verhältnisses des A-bewerteten Schalldrucks zum Bezugsschalldruck von 20 μPa in Dezibel.

AS-bewerteter 1s-Taktmaximalpegel ($L_{p,AS,1s}$)

Der Maximalwert des AS-bewerteten Schalldruckpegels $L_{p,AS}$ innerhalb der Taktzeit von 1s Dauer.

AS-bewerteter Schalldruckpegel ($L_{p,AS}$)

Mit der Frequenzbewertung A und der Zeitbewertung S gemessener Schalldruckpegel.

Akustischer Tag

Der akustische Tag bezeichnet den Zeitraum, der um 06:00 Uhr eines Kalendertages beginnt und um 06:00 Uhr des Folgetages endet. Entsprechend beginnt die Nacht um 22:00 Uhr und endet um 06:00 Uhr des Folgetages. Die im Bericht dargestellten Tages- und Monatswerte beziehen sich jeweils auf den akustischen Tag.

Beurteilungspegel (L_{DEN})

Der Beurteilungspegel L_{DEN} (D=Day, E=Evening, N=Night) (in Anlehnung an die EU-Umgebungslärmrichtlinie) bezeichnet den mit Zuschlägen versehenen energieäquivalenten Dauerschallpegel des Gesamt-, Flug- bzw. Hubschraubergeräuschs. Für den Abendzeitraum (18 bis 22 Uhr) werden Zuschläge von 5 dB(A) und für den Nachtzeitraum (22 bis 06 Uhr) Zuschläge von 10 dB(A) verwendet.

Dezibel – dB(A)

Schalldruckpegel werden in Dezibel angegeben (Abkürzung dB). A-bewertete Schalldruckpegel werden durch die Abkürzung dB(A) gekennzeichnet.

Ein Dezibel entspricht ungefähr der kleinsten wahrnehmbaren Änderung der Lautstärke, die ein Mensch empfinden kann. Die Erhöhung eines Tones um 10 dB(A) entspricht etwa einer Verdoppelung der Lärmwahrnehmung.

Energieäquivalenter Dauerschallpegel (L_{eq})

Bei der Beurteilung von zeitlich veränderlichen Geräuschen spielen nicht nur die Höhen der Pegel, sondern auch deren Häufigkeit und Dauer eine Rolle. Beim energieäquivalenten Dauerschallpegel (L_{eq}) wird der über einen Zeitraum am Messort festgestellte Schalldruckpegel hinsichtlich seines Schallenergieinhalts auf ein vergleichbares Dauergeräusch umgerechnet. Wird (wie in diesem Messbericht) die Frequenzbewertung A verwendet, erhält man den A-bewerteten energieäquivalenten Dauerschallpegel. Auch bei den im Gesetz zum Schutz gegen Fluglärm festgelegten Werten geht man von A-bewerteten energieäquivalenten Dauerschallpegeln aus.

EU-Umgebungslärmrichtlinie

Im November 1996 hat die Europäische Kommission mit dem Grünbuch zur künftigen Lärmschutzpolitik die Grundlagen für die Europäische Richtlinie zur Bewertung und Bekämpfung von Umgebungslärm (2002/49/EG) geschaffen. Die Richtlinie ist im Juni 2002 in Kraft getreten; durch eine Änderung bzw. ein Hinzufügen des § 47a-f im sechsten Teil des Bundes-Immissionsschutzgesetzes (BImSchG) wurde diese EU-Richtlinie in deutsches Recht umgesetzt. Weitere Informationen zur Umsetzung der EU-Umgebungslärmrichtlinie in Rheinland-Pfalz sind auf der Webseite <http://umgebungslaerm.rlp.de> verfügbar.

Frequenzbewertung

Die Empfindlichkeit des menschlichen Ohrs hängt von der Frequenz ab. Tiefe und sehr hohe Töne werden bei gleichem Schalldruckpegel weniger laut empfunden als Töne mittlerer Frequenz. Durch die A-Bewertungskurve wird die Frequenzabhängigkeit des Gehörs näherungsweise berücksichtigt.

Maximalpegel (LASmax)

Der Maximalwert des AS-bewerteten Schalldruckpegels eines Lärmereignisses, auch Spitzenpegel genannt.

Zeitbewertung

Die Zeitbewertung beeinflusst die Trägheit des gemessenen Pegelverlaufs. Man unterscheidet zwischen drei genormten Zeitbewertungen: S (slow), F (fast), I (Impuls). Bei der Messung von Gewerbe-, Schienen- und Straßenlärm wird üblicherweise die Zeitbewertung F verwendet. Bei der Fluglärmmessung wird die im Pegelverlauf stärker gedämpfte Zeitbewertung S verwendet.