



Rheinland-Pfalz

LANDESAMT FÜR UMWELT

FLUGLÄRM- MESSSTATION RHEINLAND-PFALZ

Messergebnisse für den
Standort Mainz-Laubenheim
01. bis 31. März 2024



MESSEN
BEWERTEN
BERATEN



IMPRESSUM

Herausgeber: Landesamt für Umwelt
Rheinland-Pfalz
Kaiser-Friedrich-Straße 7
55116 Mainz

Bearbeitung: Topsonic Systemhaus GmbH
Adenauerstraße 20
52146 Würselen

topsonic

Alle Fotos: Topsonic

© 2024

Nachdruck und Wiedergabe nur mit Genehmigung des Herausgebers

INHALT

1. Zusammenfassung der Messergebnisse	4
2. Beschreibung des Messstandorts	5
3. Erläuterung der Methodik der Fluglärmmessung	7
4. Messstellenstatistik	9
5. Energieäquivalente Dauerschallpegel L_{eq} Ganztags (06:00 - 06:00)	10
6. Dauerschallpegel in Anlehnung an Fluglärmgesetz/Umgebungslärmrichtlinie	11
7. Energieäquivalente Dauerschallpegel L_{eq} (06:00 - 22:00) jeden Tages	12
8. Energieäquivalente Dauerschallpegel L_{eq} (22:00 - 06:00) jeder Nacht	13
9. Stundenübersicht Gesamtgeräusch L_{eq}	14
10. Stundenübersicht Fluggeräusch L_{eq}	15
11. Stundenübersicht Maximale Pegelwerte Fluglärm L_{ASmax}	16
12. Maximalpegelverteilung Fluglärmereignisse L_{ASmax} Ganztags (06:00 - 06:00)	17
13. Maximalpegelverteilung Fluglärmereignisse L_{ASmax} Tag (06:00 - 22:00)	18
14. Maximalpegelverteilung Fluglärmereignisse L_{ASmax} Nacht (22:00 - 06:00)	19
15. Zeitscheiben - L_{eq} und Lärmereignisse	20
16. Maximalpegelverteilung Fluglärmereignisse L_{ASmax} in Pegelklassen	23
17. Maximalpegelverteilung Fluglärmereignisse L_{ASmax} in Pegelklassen und Tagesstunden	24
18. Anzahl Fluglärmereignisse nach Tag/Nacht	25
19. Anzahl der Fluglärmereignisse pro Tagesstunde	26
20. Meteorologie Standort Weisenau	27
21. Betriebsrichtungsverteilung Anflüge	28
22. Betriebsrichtungsverteilung Abflüge	29
23. Betriebsrichtungsverteilung im Tagesverlauf	30
24. Kalibrierergebnisse	31
25. Begriffserläuterungen	32

1 ZUSAMMENFASSUNG DER MESSERGEBNISSE

Standort Mainz-Laubenheim

März 2024

Insgesamt wurden 2672 Fluglärmereignisse registriert. Bei Anwendung der nach DIN 45643 erforderlichen und um 2 dB(A) höheren Maximalpegelschwelle ergeben sich 2383 Fluglärmereignisse.*

- Zusätzlich 42 Hubschrauber- und Propellermaschinenlärmereignisse

Die Stunde mit der höchsten Anzahl an Fluglärmereignissen ist 07 bis 08 Uhr. Im Monatsdurchschnitt fanden zwischen 07 und 08 Uhr ca. 7 Flugbewegungen pro Stunde statt; insgesamt wurden im gesamten Monat 210 Fluglärmereignisse in dieser Stunde erkannt.

- Hinweis: Aufgrund dessen und (wetter-) technischen Störungen war die Messstation von 744 Stunden für ca. 2,2 Stunden außer Betrieb. Die Verfügbarkeit lag somit bei 99,7 %. Bei einem Vergleich mit anderen Monats-Messberichten muss dieser Umstand berücksichtigt werden.

Maximale Pegelwerte $L_{A\text{max}}$ der Fluglärmereignisse

Insgesamt 217 registrierte Fluglärmereignisse größer 68 dB(A), davon 33 nachts zwischen 22 und 06 Uhr.

Max. Spitzenwert = 75,0 dB(A), gemessen am 02.03.2024 zwischen 05 und 06 Uhr.

Schwankungsbreiten der energieäquivalenten Dauerschallpegel (L_{eq})

Gesamtgeräusch

- Tag (06 bis 22 Uhr) $L_{\text{eq}} = 49,7 \dots 61,5$ dB(A)

- Nacht (22 bis 06 Uhr) $L_{\text{eq}} = 40,8 \dots 51,9$ dB(A)

Fluggeräusch

- Tag (06 bis 22 Uhr) $L_{\text{eq}} = 29,4 \dots 53,2$ dB(A)

- Nacht (22 bis 06 Uhr) $L_{\text{eq}} = 22,9 \dots 47,0$ dB(A)

Hubschrauber/Propellermaschinen

- Tag (06 bis 22 Uhr) $L_{\text{eq}} = 25,5 \dots 39,4$ dB(A)

- Nacht (22 bis 06 Uhr) $L_{\text{eq}} = 28,6 \dots 36,4$ dB(A)

* Erläuterungen hierzu auf Seite 7

2 BESCHREIBUNG DES MESSSTANDORTS

Messstelle Mainz-Laubenheim: Pfarrer-Goedecker-Straße 29, 55130 Mainz



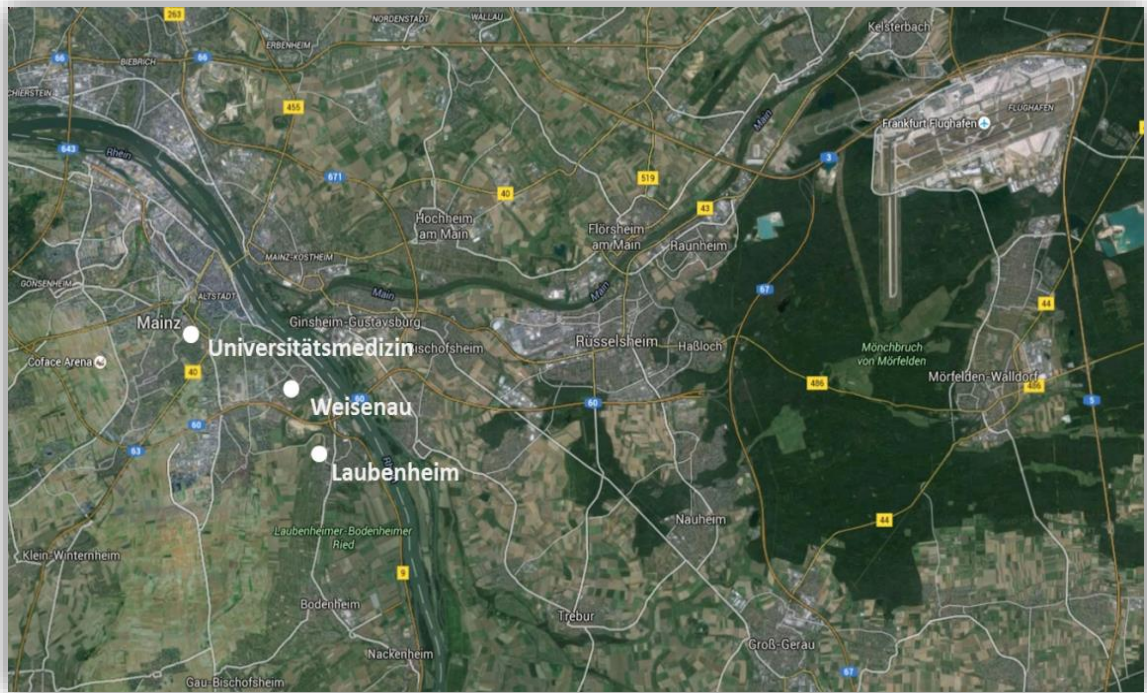
Die Koordinaten (im Format WGS 84) des Standortes lauten:

49°57'54.4"N 8°18'34.3"O

Der Standort der Messstelle ist auf dem Dach eines Gebäudes. Das Mikrofon befindet sich in einer Höhe von ca. 135 m ü NN.

Neben den Flugzeuggeräuschen treten an der Messstelle Fremdgeräusche auf, z. B. Lärm von vorbeifahrenden Autos, bellenden Hunden, Kirchenglocken, Bauarbeiten oder Vögeln.

Lage aller Messstandorte



3 ERLÄUTERUNG DER METHODIK DER FLUGLÄRMMESSUNG

Eine Fluglärm-Messstation besteht aus einer wetterfesten Mikrofoneinheit, einem Schallpegelmessgerät, einem PC zur Sammlung der anfallenden Messdaten und einer UMTS/3G-Übertragungseinheit.

An den Messstellen werden jede Sekunde je zwei Messwerte aufgezeichnet:

- der AS-bewertete 1s-Taktmaximalpegel $L_{p,AS,1s}$
- der A-bewertete energieäquivalente Kurzzeitdauerschallpegel $L_{p,A,eq,1s}$

Der ermittelte Pegelzeitverlauf des AS-bewerteten 1s-Taktmaximalpegels und die individuell einstellbaren Fluglärmkennungsparameter ermöglichen es, ein Fluglärmereignis als solches zu erkennen.

Das Messverfahren und die Auswertung der Daten werden durch die DIN 45643 – 02/2011 (Messung und Beurteilung von Flugzeuggeräuschen) geregelt. Um die Fluglärmgeräusche von anderen Geräuschen trennen zu können, kommen Erkennungskriterien der DIN 45643 – 02/2011 zur Anwendung.

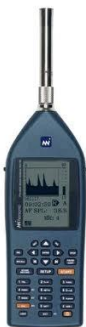
Der Schallpegel eines Fluglärmereignisses muss eine bestimmte Pegelschwelle, deren Einstellung von der am jeweiligen Messungsort vorhandenen Fremdgeräuschsituation abhängig ist, für eine Mindestdauer überschreiten.

Bedingt durch die lauten Umgebungsgeräusche und die Entfernung zum Flughafen Frankfurt wurde die Maximalpegelschwelle an der Messstelle Mainz-Laubenheim mit einem Abstand von nur 3 dB statt der nach DIN 45643 geforderten 5 dB zur Startschwelle definiert. In diesem Punkt weichen die Messungen von den Anforderungen der DIN 45643 ab. Die jeweilige Abweichung wird in der Zusammenfassung dieses Messberichtes dargestellt.

Zu jedem erkannten Fluglärmereignis wird eine Audiodatei (MP3) erzeugt und archiviert.

An den Messstellen werden folgende akustische Messgeräte eingesetzt:

- Schallpegelmesser NOR140
- wetterfestes Außenmikrofon Typ



1210A

Es wurde ab dem 1. August 2012 mit folgenden Werten für die Erkennung von Lärmereignissen gemessen:

Messstelle: Mainz-Laubenheim

- Startschwelle 55 dB(A)
- Stoppschwelle 55 dB(A)
- Maximalpegelschwelle 58 dB(A)
- Mindestdauer 9 Sekunden
- Horchzeit 5 Sekunden

Mindestdauer (t_{\min}) bezeichnet die Zeitspanne, um die der AS-bewertete Schalldruckpegel die Startschwelle mindestens überschreiten muss, damit ein Lärmereignis vorausgesetzt wird.

Horchzeit (t_{Horch}) bezeichnet die Zeitspanne, um die der AS-bewertete Schalldruckpegel die Stoppschwelle unterschreiten muss, damit das Lärmereignis als beendet betrachtet wird.

Maximalpegelschwelle bezeichnet den Wert, den der AS-bewertete Schalldruckpegel eines Lärmereignisses mindestens einmal überschreiten muss.

An der Messstelle Mainz-Laubenheim wird keine Meteorologie gemessen. Stattdessen wird die Meteorologie der Messstelle Weisenau zugrunde gelegt und geprüft, ob im Messzeitraum extreme Witterungsbedingungen (wie z. B. Windgeschwindigkeiten $> 8,3$ m/s) vorherrschten. Sollte das der Fall sein, werden die unter diesen Bedingungen erhobenen Fluglärmereignisse automatisch gekennzeichnet. Zeiträume mit extremen Witterungsbedingungen werden beim Ermitteln von energieäquivalenten Dauerschallpegeln nicht berücksichtigt.

Die gesamte akustische Messeinrichtung wird jede Nacht mit einer eingebauten Testeinrichtung überprüft. Alle Messwerte bzw. Fluglärmereignisse sowie die aufgenommenen Audiodateien des Vortags werden automatisch in eine Datenbank der Topsonic Systemhaus GmbH übertragen.

Da keine Daten zur automatischen Zuordnung der Lärmdaten zu Flugbewegungen des Flughafens Frankfurt vorliegen, entscheidet eine geschulte Kraft durch Anhören der Audiodatei, ob es sich bei einem erkannten Lärmereignis tatsächlich um ein Fluglärmereignis handelt. Lärmereignisse, die durch Hubschrauber oder kleinere Propellerflugzeuge verursacht werden, werden gesondert markiert und ausgewertet. Sie können nicht unbedingt dem Frankfurter Flughafen zugeordnet werden, da sich in der Umgebung der Messstelle Mainz-Laubenheim mehrere kleinere Flugplätze befinden.

4 Messstellenstatistik
Standort Mainz - Laubenheim
März 2024

	Lärmereignisse			Verfügbarkeit [%]	Ausfall	Gesamtgeräusch [dB(A)]	Fluggeräusch [dB(A)]	Hub./Prop.-Geräusch** [dB(A)]
	gesamt	Flugzeug	Hub./Prop.**					
01.03.2024	54	9		100,0		50,8	33,3	
02.03.2024	159	111	3	100,0		54,1	47,3	36,1
03.03.2024	328	299		100,0		54,7	51,4	
04.03.2024	91	10	4	100,0		58,9	37,7	35,6
05.03.2024	31	8		100,0		49,6	32,9	
06.03.2024	261	208		100,0		54,2	50,3	
07.03.2024	256	153	2	100,0		54,9	50,0	35,5
08.03.2024	268	190	3	100,0		54,1	50,1	34,1
09.03.2024	275	248		100,0		54,6	50,6	
10.03.2024	278	235		99,8	T W	54,1	50,2	
11.03.2024	53	19	3	100,0		49,3	35,7	28,4
12.03.2024	67	7	1	100,0		49,5	31,2	23,7
13.03.2024	151	21		100,0		53,9	37,7	
14.03.2024	58	10	4	100,0		51,9	36,7	33,6
15.03.2024	51	8	2	100,0		49,8	35,6	32,8
16.03.2024	33	8	2	100,0		51,9	33,5	27,0
17.03.2024	32	4	3	99,7	T	51,9	34,8	28,4
18.03.2024	137	33	4	100,0		52,1	42,5	37,7
19.03.2024	189	18	3	100,0		57,3	40,6	32,0
20.03.2024	223	144		100,0		55,8	49,0	
21.03.2024	81	5		100,0		51,9	38,0	
22.03.2024	40	6		100,0		49,8	31,4	
23.03.2024	43	11	2	98,7	T W	51,9	36,2	37,3
24.03.2024	32	12	1	98,7	T W	51,3	36,2	24,7
25.03.2024	170	144	1	100,0		51,7	47,0	28,7
26.03.2024	380	296		100,0		55,3	50,8	
27.03.2024	190	80	1	99,8	T W	59,8	46,6	30,6
28.03.2024	67	12	1	97,6	T W	52,8	34,2	27,0
29.03.2024	62	42		100,0		50,6	44,3	
30.03.2024	175	148	2	100,0		51,9	47,5	29,3
31.03.2024	204	173		100,0		53,8	48,6	
Gesamt	4439	2672	42	99,7		53,9	46,1	30,7

Lärmereignisse und energieäquivalente Dauerschallpegel (L_{eq}) in "Akustischen Tagen" (von 06 bis 06 Uhr des Folgetages). Der L_{eq} für das Flug- bzw. Hubschraubergeräusch basiert auf den von Flugzeugen bzw. Hubschraubern verursachten Lärmereignissen und wurde ohne Zuschläge ermittelt.

T = technische Störung, W = Wetterstörung, S = Störgeräusch

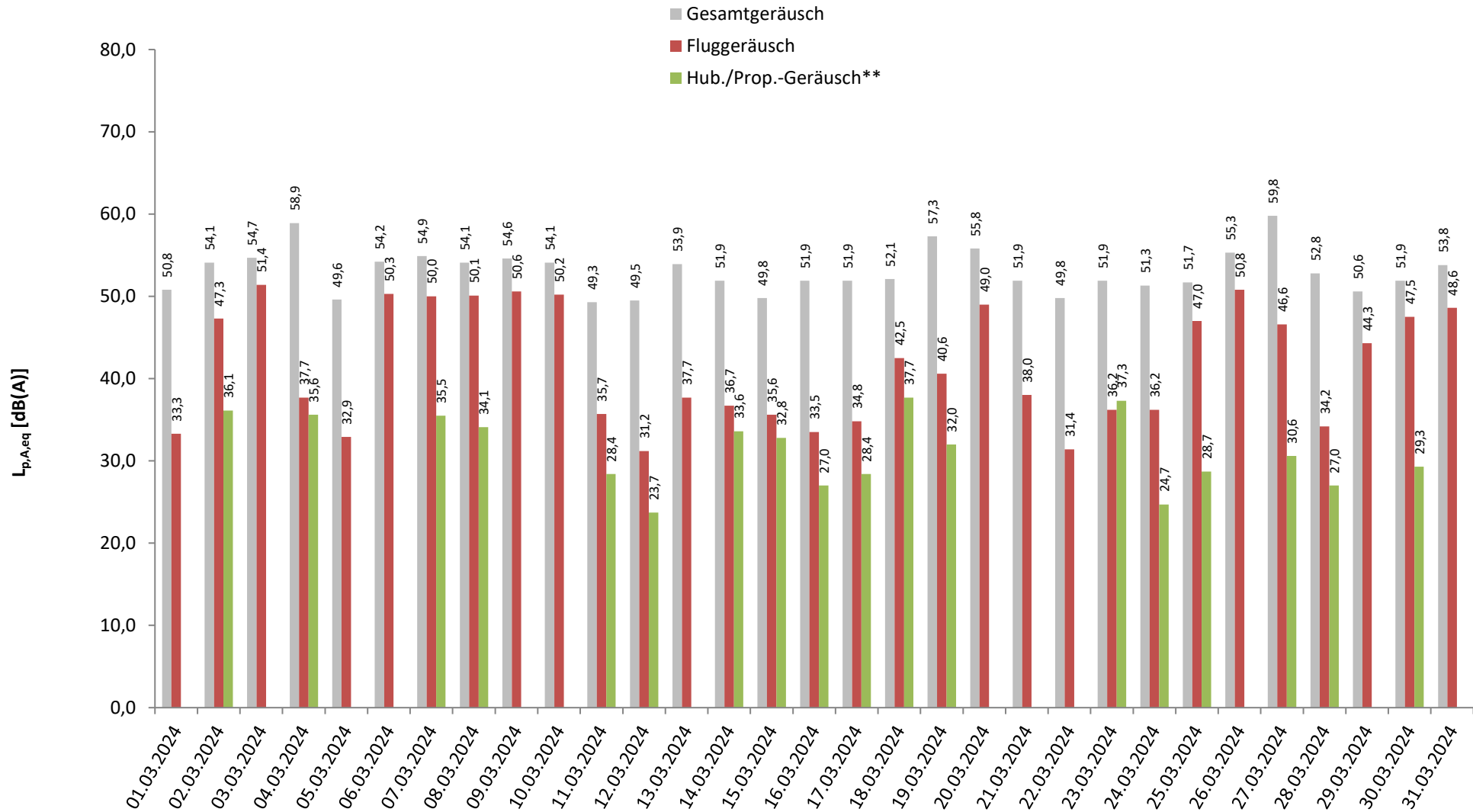
* Verfügbarkeit < 50%

** Die Kategorie Hub./Prop. fasst die Lärmeinflüsse von Hubschraubern und kleineren Propellermaschinen zusammen.

5 Energieäquivalente Dauerschallpegel L_{eq} Ganztags (06:00 - 06:00)

Standort Mainz - Laubenheim

März 2024



Darstellung in "Akustischen Tagen" (von 06 bis 06 Uhr des Folgetages)

* Verfügbarkeit < 50%

** Die Kategorie Hub./Prop. fasst die Lärmeinflüsse von Hubschraubern und kleineren Propellermaschinen zusammen.

6 Dauerschallpegel in Anlehnung an Fluglärmggesetz/Umgebungslärmrichtlinie

Standort Mainz - Laubenheim

März 2024



	Gesamtgeräusch [dB(A)]			Fremdgeräusch [dB(A)]			Fluggeräusch [dB(A)]			Hub./Prop.-Geräusch*** [dB(A)]		
	Leq Tag	Leq Nacht**	LDEN	Leq Tag	Leq Nacht**	LDEN	Leq Tag	Leq Nacht**	LDEN	Leq Tag	Leq Nacht**	LDEN
	06 - 22	22 - 06	06 - 06	06 - 22	22 - 06	06 - 06	06 - 22	22 - 06	06 - 06	06 - 22	22 - 06	06 - 06
01.03.2024	52,0	46,5	54,6	51,9	46,5	54,5	35,1		35,7			
02.03.2024	55,2	50,1	59,1	54,3	47,5	57,6	47,8	46,2	53,6	35,9	36,4	42,4
03.03.2024	56,2	47,2	57,6	53,1	47,2	55,5	53,2		53,3			
04.03.2024	60,6	41,0	59,2	60,6	41,0	59,1	39,4		38,9	37,4		35,6
05.03.2024	50,9	44,9	53,2	50,8	44,9	53,2	34,6		35,1			
06.03.2024	55,3	50,2	58,3	52,8	48,7	56,2	51,7	44,8	54,1			
07.03.2024	56,3	48,5	57,9	54,5	46,9	55,9	51,4	43,1	53,4	37,3		35,5
08.03.2024	55,1	50,5	58,4	52,9	48,0	55,9	51,1	46,9	54,7	35,4	28,6	38,2
09.03.2024	55,9	49,1	58,8	53,7	47,3	57,0	52,0	44,5	54,1			
10.03.2024	55,7	43,3	55,6	53,4	43,3	53,8	51,9		51,0			
11.03.2024	50,9	40,8	51,5	50,6	40,7	51,2	37,3	26,0	39,2	30,2		28,4
12.03.2024	50,9	43,1	52,2	50,9	43,0	52,1	32,5	26,8	35,9	25,5		28,8
13.03.2024	55,5	44,8	57,2	55,4	44,6	57,1	39,1	30,8	40,9			
14.03.2024	53,1	47,9	55,7	52,9	47,9	55,6	38,3	26,0	38,1	35,4		34,3
15.03.2024	51,2	43,5	52,5	50,9	43,5	52,3	37,4		36,5	34,5		32,8
16.03.2024	53,4	44,8	56,3	53,3	44,8	56,3	35,3		35,6	28,8		29,9
17.03.2024	53,2	46,8	55,3	53,1	46,8	55,2	36,6		39,6	30,2		28,4
18.03.2024	53,4	46,1	55,0	52,7	46,1	54,6	44,2	24,1	43,7	39,4		37,7
19.03.2024	58,8	50,5	59,7	58,8	49,1	59,1	29,4	45,1	50,4	33,8		35,4
20.03.2024	57,3	48,1	57,8	56,1	48,1	57,1	50,8		49,2			
21.03.2024	53,2	46,5	55,0	53,0	46,5	54,9	39,8		38,9			
22.03.2024	50,9	46,1	53,6	50,8	46,1	53,5	32,9	24,7	34,9			
23.03.2024	53,5	42,2	55,9	53,3	42,2	55,7	38,0		38,7	39,1		38,8
24.03.2024	52,9	41,7	52,9	52,8	41,2	52,7	37,4	31,6	39,5	26,5		24,8
25.03.2024	52,4	50,0	57,2	50,6	48,2	55,2	47,7	45,1	53,0	30,5		28,8
26.03.2024	56,5	50,8	59,1	54,7	48,6	56,9	51,9	46,9	55,1			
27.03.2024	61,5	44,5	60,2	61,3	44,4	60,0	48,3	22,9	46,8	32,4		30,7
28.03.2024	54,2	47,1	57,6	54,2	47,0	57,6	35,6	28,5	37,3	28,8		32,1
29.03.2024	49,7	51,9	58,1	49,0	50,2	56,5	41,8	47,0	52,9			
30.03.2024	53,1	46,8	55,4	50,8	46,8	54,5	49,0	27,0	48,0	30,9		29,3
31.03.2024	55,3	44,9	55,4	53,6	44,9	54,4	50,4		48,6			
Gesamt	55,3	47,5	56,9	54,6	46,5	56,0	47,4	40,4	49,6	32,3	22,2	32,9

Übersicht über gemessene Dauerschallpegel in Anlehnung an die nach Fluglärmggesetz und EU-Umgebungslärmrichtlinie mittels Prognoseverfahren berechneten Pegelwerte

* Verfügbarkeit < 50%

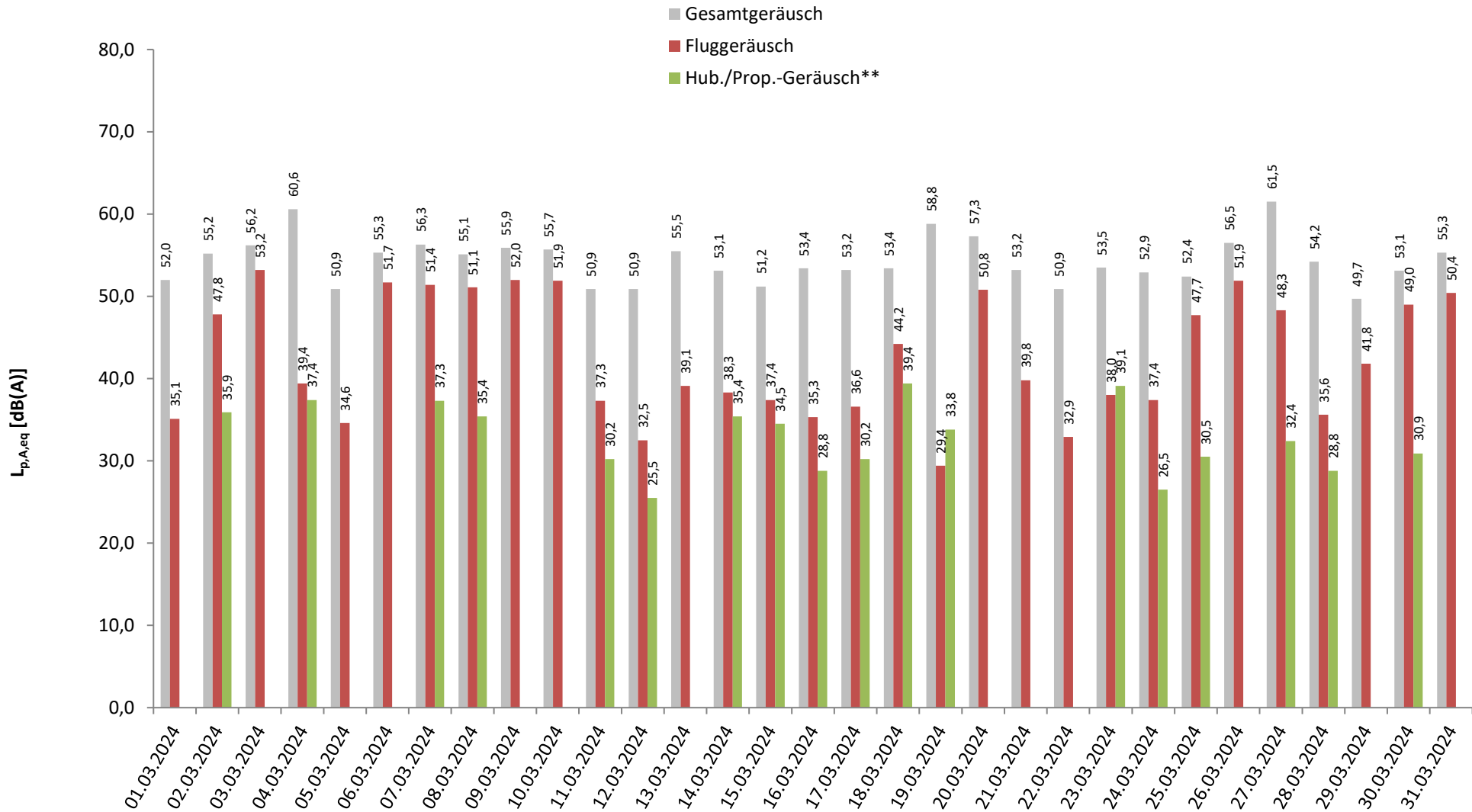
** Der Wert LNIGHT der Umgebungslärmrichtlinie ist ohne eine Wichtung zur Berücksichtigung des Nachtzeitraumes und entspricht daher dem Leq Nacht.

*** Diese Kat. fasst Hubschrauber und kleinere Propellermaschinen zusammen.

7 Energieäquivalente Dauerschallpegel L_{eq} (06:00 - 22:00) jeden Tages

Standort Mainz - Laubenheim

März 2024



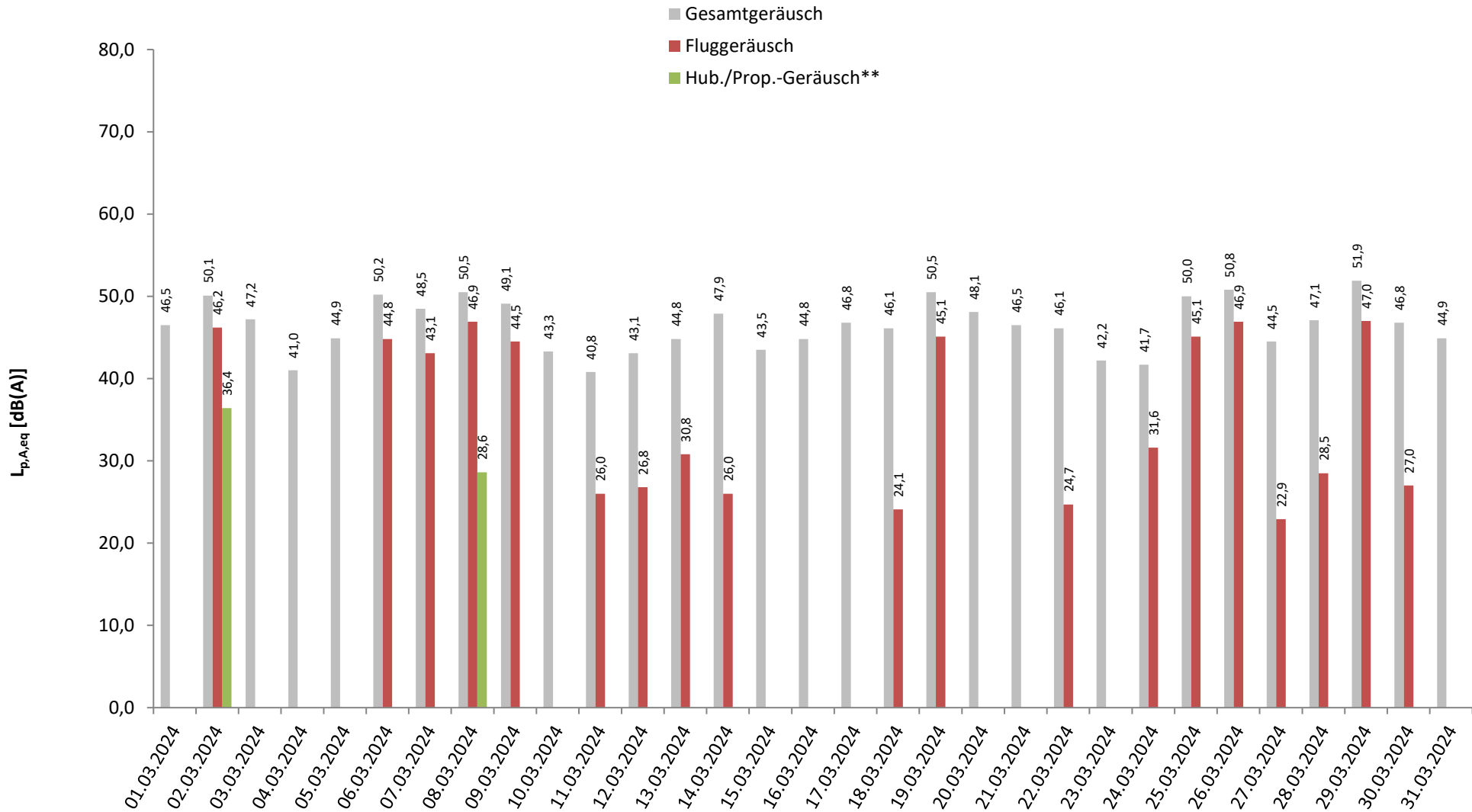
* Verfügbarkeit < 50%

** Die Kategorie Hub./Prop. fasst die Lärmeinflüsse von Hubschraubern und kleineren Propellermaschinen zusammen.

8 Energieäquivalente Dauerschallpegel L_{eq} (22:00 - 06:00) jeder Nacht

Standort Mainz - Laubenheim

März 2024



* Verfügbarkeit < 50%

** Die Kategorie Hub./Prop. fasst die Lärmeinflüsse von Hubschraubern und kleineren Propellermaschinen zusammen.

9 Stundenübersicht Gesamtgeräusch L_{eq}

Standort Mainz - Laubenheim

März 2024



	[dB(A)]																							
	06:00	07:00	08:00	09:00	10:00	11:00	12:00	13:00	14:00	15:00	16:00	17:00	18:00	19:00	20:00	21:00	22:00	23:00	00:00	01:00	02:00	03:00	04:00	05:00
	bis 07:00	bis 08:00	bis 09:00	bis 10:00	bis 11:00	bis 12:00	bis 13:00	bis 14:00	bis 15:00	bis 16:00	bis 17:00	bis 18:00	bis 19:00	bis 20:00	bis 21:00	bis 22:00	bis 23:00	bis 00:00	bis 01:00	bis 02:00	bis 03:00	bis 04:00	bis 05:00	bis 06:00
01.03.2024	50,0	51,6	52,1	51,1	50,6	57,5	54,3	49,8	51,2	48,0	46,8	56,0	50,4	50,0	48,0	48,4	45,9	46,2	45,2	47,1	46,8	45,6	46,7	48,1
02.03.2024	48,0	51,8	51,7	50,7	50,6	57,7	54,1	53,2	49,5	48,0	50,7	57,6	63,3	55,8	53,6	50,4	51,2	49,7	48,3	47,0	45,4	43,6	48,6	55,3
03.03.2024	55,5	56,8	55,4	55,3	62,6	53,6	54,9	53,7	52,2	55,2	54,4	55,8	56,6	55,9	54,7	52,8	50,3	47,7	46,6	44,8	42,9	44,8	46,3	49,2
04.03.2024	51,3	51,9	65,0	71,2	50,4	57,1	55,1	50,2	47,7	50,1	48,7	55,8	48,1	47,9	44,7	44,2	42,6	37,1	38,4	37,1	36,6	34,3	44,5	44,7
05.03.2024	48,6	50,4	50,3	50,3	48,6	56,4	52,3	48,2	48,1	46,1	48,3	55,6	50,9	48,7	45,8	47,0	46,3	43,6	41,4	43,0	43,6	40,0	43,8	49,5
06.03.2024	51,4	51,8	51,7	53,9	57,7	57,5	55,5	53,8	54,7	56,8	57,1	57,6	56,1	55,6	53,8	51,0	49,6	47,1	46,9	46,4	46,9	47,1	49,4	56,1
07.03.2024	57,3	58,7	57,5	56,5	54,7	57,5	54,9	54,2	53,9	53,0	59,5	58,2	56,5	55,4	52,0	50,9	49,4	47,2	44,6	43,8	44,8	45,1	49,0	53,5
08.03.2024	54,2	56,3	56,2	54,9	56,6	56,2	55,0	54,4	53,2	52,8	54,8	57,3	56,3	54,7	53,9	51,6	51,0	49,8	48,6	47,2	45,4	45,8	45,5	56,5
09.03.2024	53,0	55,7	54,9	55,0	54,5	56,7	54,9	53,4	52,8	53,9	54,5	56,5	62,7	54,9	53,5	52,3	50,0	49,8	48,0	46,0	45,0	44,0	49,1	53,3
10.03.2024	55,3	55,6	54,7	55,4	62,7	53,8	55,5	53,7	54,5	55,2	55,6	56,4	54,8	48,2	47,0	49,7	44,5	44,3	39,6	38,8	37,8	37,3	43,6	48,1
11.03.2024	50,0	51,5	50,7	50,0	49,0	56,9	51,8	47,8	48,4	46,4	49,5	54,9	46,1	47,3	46,9	48,0	44,5	39,2	36,8	38,0	34,5	33,2	42,5	44,2
12.03.2024	50,4	52,0	52,8	48,1	48,2	56,2	51,7	49,4	49,6	47,4	48,1	55,5	47,1	44,6	46,6	47,7	45,8	43,3	40,8	39,9	37,6	39,8	44,2	45,9
13.03.2024	48,6	52,6	59,5	50,7	59,6	51,2	54,3	52,7	52,2	51,6	51,1	54,9	49,1	55,3	62,3	45,6	47,6	43,9	40,0	39,3	35,5	43,2	44,5	49,3
14.03.2024	53,2	54,9	52,1	49,5	50,2	54,6	52,7	48,9	49,4	49,6	59,6	56,1	48,7	50,2	48,9	49,3	46,6	44,8	42,9	45,0	46,5	49,4	49,5	51,6
15.03.2024	52,6	52,4	53,3	50,0	50,0	56,3	51,6	49,5	48,7	50,2	49,5	54,2	48,0	46,2	45,2	44,3	44,8	40,9	40,4	35,3	40,5	41,9	47,8	45,3
16.03.2024	44,8	44,6	46,5	48,1	50,2	54,8	52,8	50,6	49,5	49,4	48,8	54,6	62,7	48,3	48,0	48,1	46,0	45,5	42,6	41,4	41,8	43,8	47,0	46,3
17.03.2024	47,1	49,2	47,5	48,0	62,7	49,5	51,2	50,1	48,2	47,7	49,1	54,9	51,9	48,8	49,5	49,8	46,5	46,1	43,8	42,4	40,6	44,9	48,9	51,4
18.03.2024	53,4	53,7	53,7	52,4	54,9	57,7	55,3	53,4	54,0	51,7	50,5	55,3	50,3	49,7	50,0	48,4	47,6	44,4	40,9	41,5	40,4	45,9	46,9	50,6
19.03.2024	50,8	51,8	65,4	61,5	52,3	66,6	58,9	52,4	51,7	50,9	48,8	54,9	50,9	51,5	51,0	51,9	49,7	48,3	47,2	47,6	46,7	44,7	51,3	56,2
20.03.2024	56,9	60,4	65,6	59,0	57,3	56,6	55,1	53,1	52,3	48,9	48,7	54,4	48,6	48,2	49,3	50,6	50,7	47,6	46,3	42,2	43,7	43,3	48,8	52,0
21.03.2024	52,7	54,8	53,6	51,5	54,1	54,8	54,1	50,3	58,9	49,0	49,2	54,9	50,2	49,6	47,9	47,0	44,5	40,6	40,4	40,2	42,1	43,3	50,0	51,9
22.03.2024	50,4	52,4	51,1	51,0	50,6	55,6	53,0	50,7	48,1	50,6	47,6	54,0	45,8	45,1	45,9	44,9	44,0	43,7	46,5	44,3	45,4	42,9	49,9	47,3
23.03.2024	47,6	48,6	48,5	47,4	50,0	55,5	52,3	53,3	50,2	47,6	47,8	55,3	62,5	47,5	49,9	45,9	44,0	42,2	39,7	37,2	34,9	37,8	43,8	46,4
24.03.2024	42,6	44,9	44,1	49,0	62,7	48,8	51,8	49,3	46,8	47,4	49,8	55,6	48,3	46,6	44,9	45,4	43,1	37,3	37,8	37,9	40,6	40,4	41,4	46,3
25.03.2024	45,8	50,9	47,2	47,4	46,8	55,6	51,9	49,4	50,6	53,7	52,5	56,1	55,0	55,0	52,6	50,7	48,4	45,5	46,0	46,7	46,9	46,7	50,7	55,9
26.03.2024	55,8	56,6	59,2	59,1	61,1	57,4	54,4	53,3	52,9	54,2	54,5	56,7	56,0	55,4	53,9	52,5	51,5	48,2	47,4	44,6	45,4	46,1	50,9	56,8
27.03.2024	57,1	57,6	70,1	67,3	66,6	56,5	51,5	49,7	48,6	48,2	50,3	55,4	46,2	45,8	48,4	45,6	44,5	37,2	38,2	39,6	40,9	38,8	42,1	51,4
28.03.2024	48,8	50,4	49,1	50,0	50,1	56,2	52,9	48,3	51,2	48,4	48,6	54,1	63,3	56,7	44,0	46,9	46,2	43,6	40,6	43,9	45,7	46,3	47,8	52,3
29.03.2024	46,6	46,8	48,6	49,7	50,9	49,3	47,5	49,1	47,9	46,5	48,9	49,4	48,9	51,6	53,2	53,0	51,1	49,6	48,0	47,3	44,7	48,1	51,5	58,3
30.03.2024	54,8	55,9	55,8	55,2	55,2	53,8	53,4	49,8	48,8	47,8	49,7	49,2	47,3	46,4	48,5	56,6	48,9	49,1	45,8	40,0		39,6	46,2	49,0
31.03.2024	50,9	49,0	56,2	54,5	62,7	55,2	53,9	59,5	54,0	54,7	50,9	55,7	46,8	45,8	45,7	46,7	42,0	45,5	46,8	35,6	35,4	38,7	45,2	50,0
Gesamt	52,6	54,1	59,5	59,2	58,2	57,1	54,0	52,3	51,9	51,5	52,8	55,6	56,5	52,1	52,1	50,0	47,9	46,1	44,8	43,7	43,6	44,2	47,9	52,5

Stundenwerte des energieäquivalenten Dauerschallpegels (L_{eq}) in "Akustischen Tagen" (von 06 bis 06 Uhr des Folgetages)

Gelb markierte Werte wurden hauptsächlich von Fluglärm verursacht

10 Stundenübersicht Fluggeräusch L_{eq}

Standort Mainz - Laubenheim

März 2024



	[dB(A)]																								
	06:00	07:00	08:00	09:00	10:00	11:00	12:00	13:00	14:00	15:00	16:00	17:00	18:00	19:00	20:00	21:00	22:00	23:00	00:00	01:00	02:00	03:00	04:00	05:00	
	bis 07:00	bis 08:00	bis 09:00	bis 10:00	bis 11:00	bis 12:00	bis 13:00	bis 14:00	bis 15:00	bis 16:00	bis 17:00	bis 18:00	bis 19:00	bis 20:00	bis 21:00	bis 22:00	bis 23:00	bis 00:00	bis 01:00	bis 02:00	bis 03:00	bis 04:00	bis 05:00	bis 06:00	
01.03.2024			38,4	39,6		35,2		38,3		39,0				40,5		38,1									
02.03.2024	33,9	40,7	40,5		40,0	46,2	38,2	41,8	37,5		45,9	54,1	52,2	53,8	50,7	46,3							46,0	54,6	
03.03.2024	54,7	55,9	53,9	54,1	53,5	51,3	51,4	51,2	47,9	53,5	52,2	53,6	55,2	54,1	52,4	48,2									
04.03.2024		34,1	43,6		41,4	47,2		44,4						42,6		33,9									
05.03.2024						32,5	40,9	36,4	40,4			32,6		33,6	34,4	39,9									
06.03.2024				50,6	54,5	51,0	52,3	50,5	52,6	55,0	54,5	50,2	53,6	53,7	51,7	46,8							38,1	53,7	
07.03.2024	53,7	53,5	52,6	54,5	50,2	44,4	44,7	50,6	48,8	43,7	49,9	51,8	55,0	53,7	48,1	46,5	38,6						45,5	50,8	
08.03.2024	48,6	50,8	51,7	49,3	54,8	49,5	48,6	51,9	46,7	47,4	52,7	53,3	54,0	51,5	49,5	47,0	41,4		38,3					55,7	
09.03.2024	50,8	54,5	53,1	53,2	51,9	50,0	51,0	50,8	49,4	51,2	52,4	51,3	53,7	53,4	51,5	48,4		41,8					47,0	52,1	
10.03.2024	54,4	54,5	53,2	53,7	49,8	51,2	51,8	50,2	52,0	53,2	54,1	50,4	53,6	35,2	41,6	41,2									
11.03.2024			39,0	40,4	36,9	37,8		31,8	37,2	34,3	37,1	34,0		43,3		42,4							35,0		
12.03.2024		34,1				39,9	35,1							35,3		39,6	35,8								
13.03.2024		39,7		35,6	42,0	40,9	42,1	40,2	43,3	36,4		36,7		45,0			39,8								
14.03.2024	37,6	42,4	35,6			32,1		30,9				32,8	48,5			38,5	35,0								
15.03.2024			39,2			48,1			37,3						39,4										
16.03.2024		33,4			44,8			35,9	33,4						40,8	35,1									
17.03.2024					34,9		33,5						47,8			38,3									
18.03.2024		36,8		41,6	49,3	48,0	43,6	47,4	48,7	34,6	31,9	46,5		46,3	34,0	40,6	33,1								
19.03.2024													36,1			39,9	31,9						45,4	53,5	
20.03.2024	54,7	56,0	50,2	55,1	53,9	52,2	51,8	50,8	48,8			39,0		35,7	43,8	37,9									
21.03.2024					48,4	41,4	47,1							42,1											
22.03.2024				38,5	34,0		31,8		40,4						39,5		33,7								
23.03.2024		38,0			43,9	32,6	34,2		42,9		39,8			45,0	36,0										
24.03.2024				45,6		40,0	39,3	38,7			41,2	39,7			32,6	33,0				38,9	35,8				
25.03.2024						42,7			44,4	51,8	50,5	48,4	53,4	53,3	49,5	46,1							45,7	53,5	
26.03.2024	53,4	55,1	52,4	53,7	47,9	52,2	49,4	49,7	49,3	51,6	51,7	51,5	54,2	52,8	50,3	47,5	45,8						49,0	54,4	
27.03.2024	55,5	55,9	50,0	49,6	50,1	41,6	38,9	33,2		32,5	35,3			34,2	43,2		31,9								
28.03.2024		36,1	37,7	36,3		34,0			44,1		33,6	39,1				38,2		37,5							
29.03.2024			40,8		44,0	42,7						34,9		42,1	49,0	49,5	39,3						47,9	55,2	
30.03.2024	53,0	54,0	51,7	51,8	52,7	51,2	51,4				40,5	36,8		35,5	46,3	41,8	35,5								
31.03.2024			54,9	53,0	51,8	53,6	51,4	52,8	52,1	53,2	47,7	50,1													
Gesamt	48,3	49,4	47,9	48,7	48,5	47,3	46,3	46,2	45,7	46,8	47,1	47,3	48,7	47,9	45,8	43,1	34,9	28,2	23,4			24,2	20,9	40,5	48,6

Die Einzelereignis-Schalldruckpegel der aufgezeichneten Fluglärmereignisse jeder Stunde ergeben die in dieser Übersicht dargestellten energieäquivalenten Dauerschallpegel (L_{eq}). Darstellung in "Akustischen Tagen" (von 06 bis 06 Uhr des Folgetages).

11 Stundenübersicht Maximale Pegelwerte Fluglärm L_{ASmax}

Standort Mainz - Laubenheim

März 2024



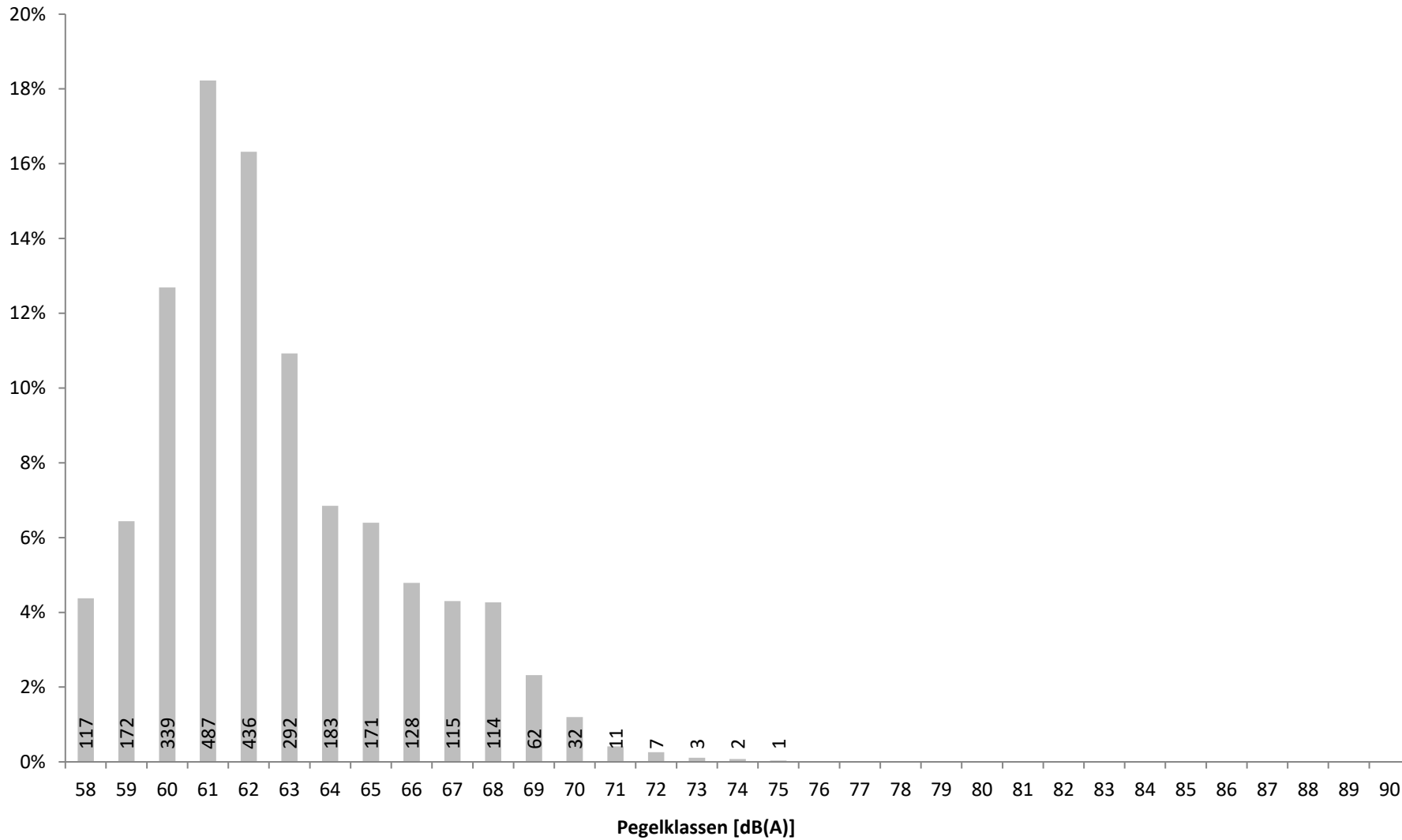
	[dB(A)]																								
	06:00	07:00	08:00	09:00	10:00	11:00	12:00	13:00	14:00	15:00	16:00	17:00	18:00	19:00	20:00	21:00	22:00	23:00	00:00	01:00	02:00	03:00	04:00	05:00	
	bis 07:00	bis 08:00	bis 09:00	bis 10:00	bis 11:00	bis 12:00	bis 13:00	bis 14:00	bis 15:00	bis 16:00	bis 17:00	bis 18:00	bis 19:00	bis 20:00	bis 21:00	bis 22:00	bis 23:00	bis 00:00	bis 01:00	bis 02:00	bis 03:00	bis 04:00	bis 05:00	bis 06:00	
01.03.2024			61,6	60,6		58,0		60,8		63,1				61,8		61,2									
02.03.2024	59,8	59,7	62,7		58,6	69,0	61,7	61,6	60,6		66,8	69,6	67,8	69,8	65,3	63,4							68,3	75,0	
03.03.2024	70,0	74,3	68,8	69,5	71,2	67,0	70,2	65,4	64,1	68,7	66,6	68,1	68,7	68,6	64,8	66,9									
04.03.2024		58,0	64,4		65,3	67,1		67,3						66,1		58,2									
05.03.2024						58,6	65,9	59,7	64,6			58,7		58,6	58,4	62,1									
06.03.2024				69,8	69,5	66,8	70,6	65,8	69,5	72,1	69,8	67,3	68,4	70,9	69,3	66,3							60,3	70,9	
07.03.2024	68,7	71,0	66,5	69,6	69,1	65,5	64,9	70,6	69,1	63,2	65,7	71,5	72,6	68,3	66,9	63,8	63,3						68,6	68,6	
08.03.2024	67,5	69,7	70,5	68,6	73,0	67,9	66,1	68,1	64,4	64,2	68,9	70,5	68,8	66,9	67,9	63,7	62,7		63,7					74,0	
09.03.2024	70,7	70,8	69,8	69,7	68,8	68,4	68,0	67,6	66,0	65,6	70,1	69,9	69,2	73,6	65,2	70,0		66,3					68,2	72,0	
10.03.2024	69,6	70,6	69,9	70,5	68,5	68,2	65,3	67,1	70,3	70,3	70,6	67,1	69,4	58,4	61,1	59,7									
11.03.2024			60,8	62,9	58,9	60,3		60,6	61,0	60,0	59,4	58,5		66,4		63,4							61,6		
12.03.2024		58,0				63,6	58,8							59,1		61,7	60,1								
13.03.2024		60,3		58,5	59,8	59,9	61,1	63,7	63,8	59,0		60,3		68,4			60,6								
14.03.2024	59,3	60,4	60,5			60,5		58,9			58,4	69,6				60,6	58,3								
15.03.2024			59,2			69,4			59,3						64,3										
16.03.2024		59,9			68,4			62,7	58,6						63,7	58,5									
17.03.2024					58,6		59,8						68,8			60,5									
18.03.2024		58,2		59,4	68,8	67,8	63,4	67,9	71,3	60,3	58,6	67,8		69,8	59,7	62,7	59,3								
19.03.2024													58,9			60,7	58,1						65,6	68,8	
20.03.2024	68,7	69,3	66,5	70,7	70,5	68,0	67,7	69,3	68,1			60,6		59,2	65,2	59,8									
21.03.2024					71,9	65,2	72,8								65,9										
22.03.2024				59,8	58,4		59,2		64,3							61,9	58,9								
23.03.2024		59,9			68,0	59,8	60,0		65,2		64,1				68,2	60,9									
24.03.2024				67,4		64,2	65,8	63,2			64,3	65,5			60,1	58,4					64,6	62,7			
25.03.2024						67,1			69,2	68,4	66,2	65,2	69,6	68,9	62,6	63,1							68,9	69,6	
26.03.2024	69,4	70,8	67,1	68,7	67,9	68,6	65,7	66,7	67,3	64,2	68,1	68,3	68,4	66,8	66,7	65,4	67,0						72,7	71,2	
27.03.2024	70,2	70,0	68,6	63,4	69,4	62,3	60,0	58,6		58,2	59,6			58,0	65,2		58,2								
28.03.2024		59,6	61,8	59,5		60,3			68,4		60,3	59,9				61,4		62,9							
29.03.2024			66,6		66,9	64,0						58,1		64,7	64,9	68,6	63,2						68,3	72,8	
30.03.2024	67,7	68,6	67,4	67,9	68,0	70,7	68,9				63,7	59,7		61,6	68,1	62,2	59,3								
31.03.2024			72,3	70,9	71,7	69,3	65,2	71,4	67,2	69,2	63,1	70,2													
Gesamt	70,7	74,3	72,3	70,9	73,0	70,7	72,8	71,4	71,3	72,1	70,6	71,5	72,6	73,6	69,3	70,0	67,0	66,3	63,7			64,6	62,7	72,7	75,0

Diese Tabelle stellt in den von Fluglärm betroffenen Stunden den maximalen vom Fluglärm verursachten Pegelwert L_{ASmax} dar. Darstellung in "Akustischen Tagen" (von 06 bis 06 Uhr des Folgetages).

12 Maximalpegelverteilung Fluglärmereignisse L_{ASmax} Ganztags (06:00 - 06:00)

Standort Mainz - Laubenheim

März 2024

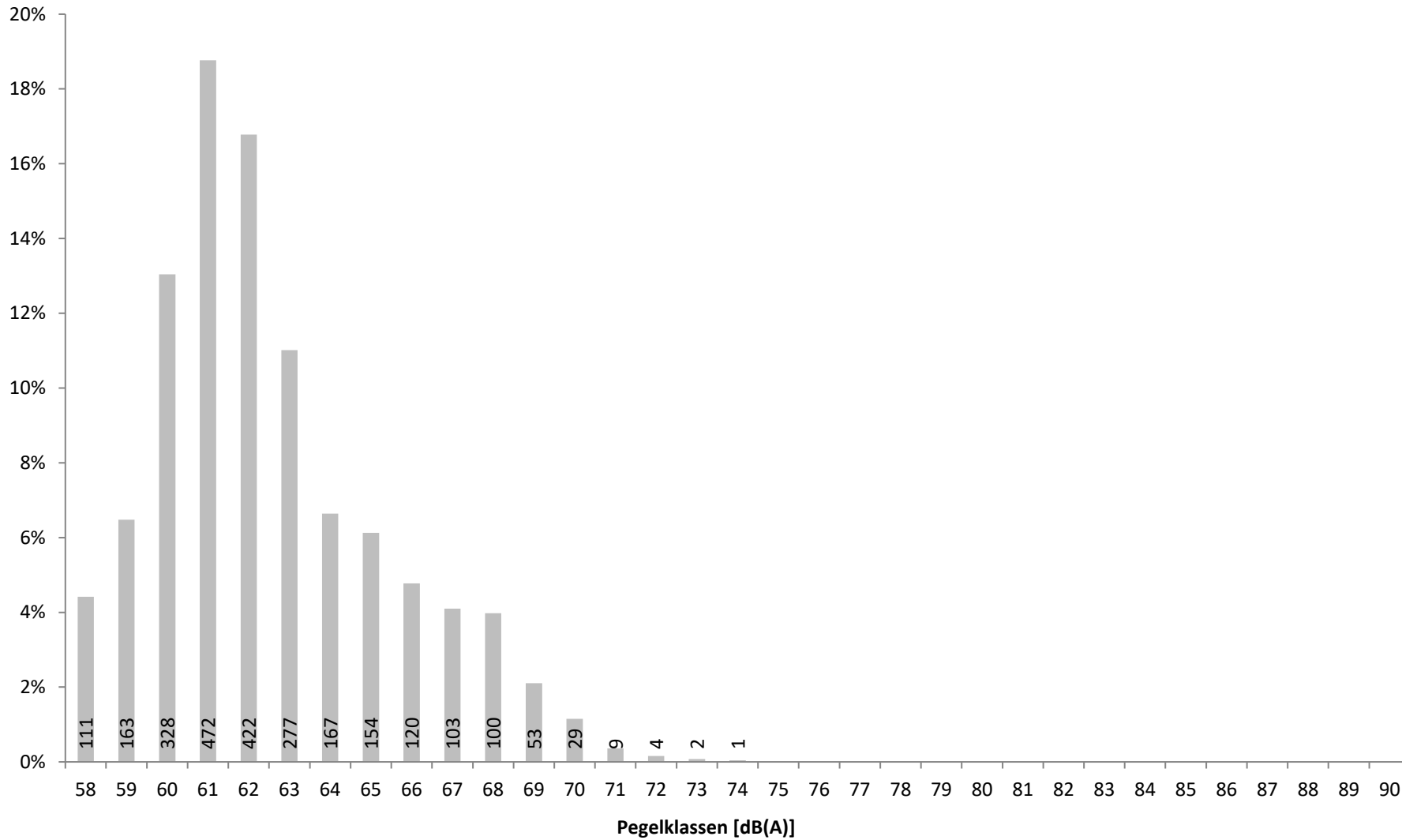


Verteilung der Maximalpegel (L_{ASmax}) aller Fluglärmereignisse in Prozent mit Angabe der Anzahl

13 Maximalpegelverteilung Fluglärmereignisse L_{ASmax} Tag (06:00 - 22:00)

Standort Mainz - Laubenheim

März 2024

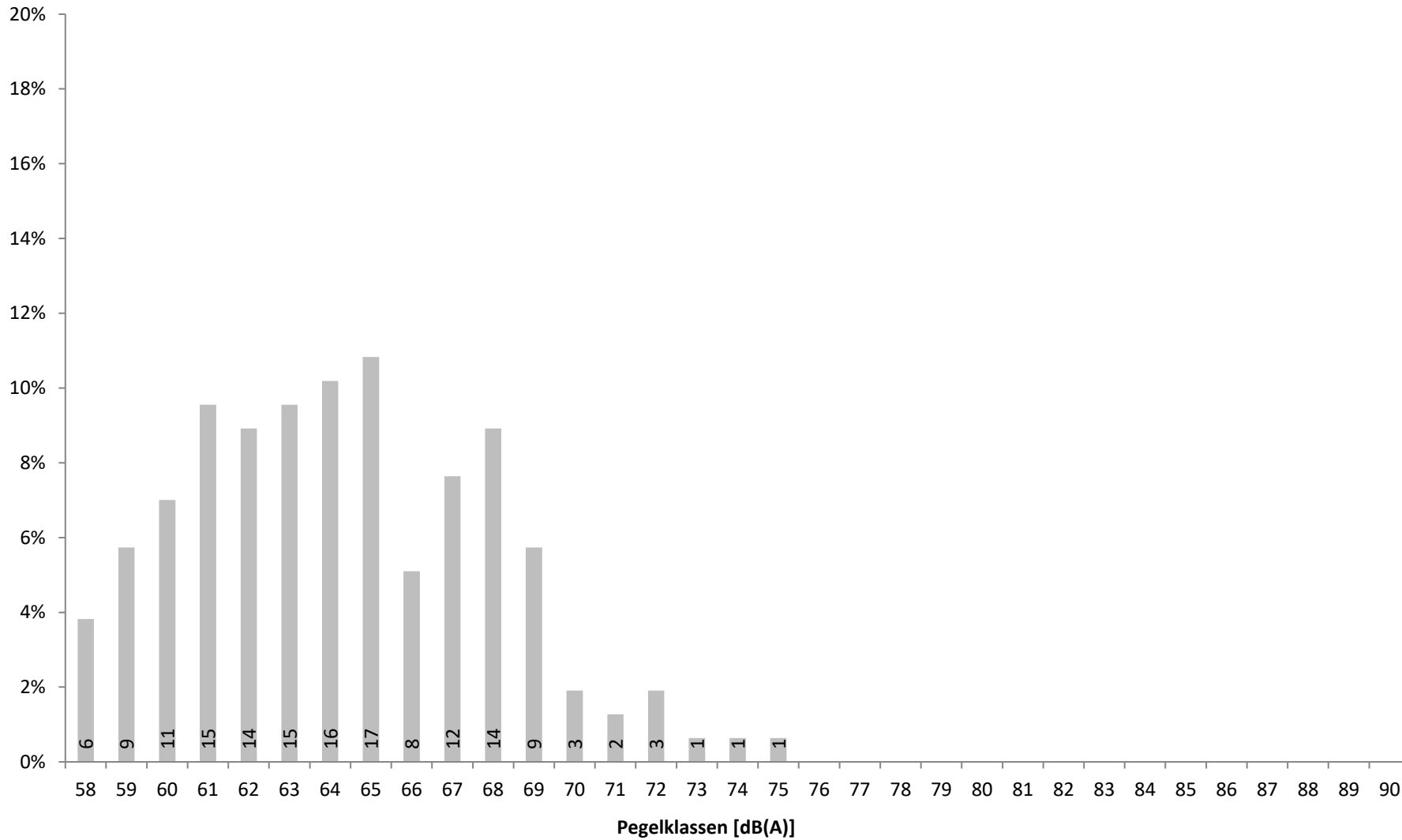


Verteilung der Maximalpegel (L_{ASmax}) der Fluglärmereignisse zwischen 06 und 22 Uhr in Prozent mit Angabe der Anzahl

14 Maximalpegelverteilung Fluglärmereignisse L_{ASmax} Nacht (22:00 - 06:00)

Standort Mainz - Laubenheim

März 2024



Verteilung der Maximalpegel (L_{ASmax}) der Fluglärmereignisse zwischen 22 und 06 Uhr in Prozent mit Angabe der Anzahl

15a Zeitscheiben 06 bis 20 Uhr - L_{eq} und Lärmereignisse

Standort Mainz - Laubenheim

März 2024



	06 - 07						07 - 08						08 - 20					
	Gesamtgeräusch			Fluggeräusch			Gesamtgeräusch			Fluggeräusch			Gesamtgeräusch			Fluggeräusch		
	L_{eq}	#LE**	>68***	L_{eq}	#LE**	>68***	L_{eq}	#LE**	>68***	L_{eq}	#LE**	>68***	L_{eq}	#LE**	>68***	L_{eq}	#LE**	>68***
01.03.2024	50,0						51,6	4					52,6	47	9	35,8	8	
02.03.2024	48,0	1		33,9	1		51,8	4		40,7	3		56,0	112	21	48,2	68	6
03.03.2024	55,5	17	2	54,7	17	2	56,8	30	3	55,9	29	3	56,4	252	21	53,0	227	14
04.03.2024	51,3						51,9	5		34,1	1		61,8	85	38	40,5	8	
05.03.2024	48,6						50,4	2					51,5	27	6	34,5	6	
06.03.2024	51,4						51,8	4					56,0	221	31	52,5	175	18
07.03.2024	57,3	23	1	53,7	8	1	58,7	29	6	53,5	8	2	56,4	179	27	51,4	113	12
08.03.2024	54,2	10		48,6	7		56,3	24	1	50,8	7	1	55,4	194	23	51,6	141	13
09.03.2024	53,0	7	2	50,8	7	2	55,7	20	3	54,5	20	3	56,4	206	25	52,0	180	14
10.03.2024	55,3	19	2	54,4	19	2	55,6	24	3	54,5	23	3	56,3	227	23	52,0	186	14
11.03.2024	50,0						51,5	7					51,3	41	5	37,6	17	
12.03.2024	50,4						52,0	8		34,1	1		51,3	54	9	31,4	4	
13.03.2024	48,6						52,6	8		39,7	2		54,9	99	14	40,0	17	1
14.03.2024	53,2	2		37,6	1		54,9	16	2	42,4	2		53,3	32	13	38,2	5	1
15.03.2024	52,6	1	1				52,4	3					51,5	46	10	38,2	7	1
16.03.2024	44,8						44,6	1		33,4	1		54,4	28	12	34,8	5	1
17.03.2024	47,1						49,2						54,1	28	9	37,4	3	1
18.03.2024	53,4	4					53,7	12		36,8	1		53,8	115	14	45,3	28	3
19.03.2024	50,8	1					51,8	3					59,8	154	52	25,4	1	
20.03.2024	56,9	17	2	54,7	14	2	60,4	36	8	56,0	25	3	57,5	165	26	50,0	102	8
21.03.2024	52,7	2					54,8	15	2				53,6	62	13	41,0	5	2
22.03.2024	50,4	1					52,4	4	2				51,3	33	8	32,6	4	
23.03.2024	47,6						48,6	2		38,0	2		54,5	37	13	36,9	6	
24.03.2024	42,6						44,9	1					54,0	27	9	38,5	8	
25.03.2024	45,8						50,9	4	2				52,9	120	10	48,3	104	5
26.03.2024	55,8	18	1	53,4	18	1	56,6	28	4	55,1	27	4	56,9	284	35	51,7	208	6
27.03.2024	57,1	22	4	55,5	18	4	57,6	34	6	55,9	27	4	62,5	125	53	44,3	32	3
28.03.2024	48,8						50,4	6	1	36,1	2		55,3	54	17	35,9	8	1
29.03.2024	46,6						46,8	1					49,2	21		38,0	8	
30.03.2024	54,8	16		53,0	16		55,9	31	3	54,0	29	3	52,2	119	5	48,1	97	2
31.03.2024	50,9	2					49,0						56,3	198	29	51,6	173	13
Gesamt	52,6	163	15	48,3	126	14	54,1	366	46	49,4	210	26	56,0	3392	580	47,5	1954	139

Übersicht über den energieäquivalenten Dauerschallpegel (L_{eq}), die Gesamtzahl der Lärmereignisse (#LE) und die Anzahl der Lärmereignisse mit einem Maximalpegel (L_{ASmax}) über 68 dB(A) getrennt nach Zeitscheiben für Gesamtgeräusch und Fluggeräusch

* Verfügbarkeit < 50%

** Anzahl der Lärmereignisse

*** Anzahl der Lärmereignisse mit L_{ASmax} über 68 dB(A)

15b Zeitscheiben 20 bis 23 Uhr - L_{eq} und Lärmereignisse

Standort Mainz - Laubenheim

März 2024



	20 - 21						21 - 22						22 - 23 - Nachtrandstunde					
	Gesamtgeräusch			Fluggeräusch			Gesamtgeräusch			Fluggeräusch			Gesamtgeräusch			Fluggeräusch		
	Leq	#LE**	>68***	Leq	#LE**	>68***	Leq	#LE**	>68***	Leq	#LE**	>68***	Leq	#LE**	>68***	Leq	#LE**	>68***
01.03.2024	48,0						48,4	1		38,1	1		45,9	1				
02.03.2024	53,6	16		50,7	14		50,4	6		46,3	6		51,2	1	1			
03.03.2024	54,7	21		52,4	20		52,8	7		48,2	6		50,3	1				
04.03.2024	44,7						44,2	1		33,9	1		42,6					
05.03.2024	45,8	1		34,4	1		47,0	1		39,9	1		46,3					
06.03.2024	53,8	17	1	51,7	16	1	51,0	5		46,8	5		49,6					
07.03.2024	52,0	6		48,1	6		50,9	6		46,5	6		49,4	1		38,6	1	
08.03.2024	53,9	14	1	49,5	11		51,6	7		47,0	7		51,0	3		41,4	2	
09.03.2024	53,5	22		51,5	22		52,3	6	1	48,4	5	1	50,0					
10.03.2024	47,0	3		41,6	3		49,7	5		41,2	4		44,5					
11.03.2024	46,9	2					48,0	2		42,4	1		44,5					
12.03.2024	46,6						47,7	4		39,6	1		45,8	1		35,8	1	
13.03.2024	62,3	41	10				45,6						47,6	2		39,8	2	
14.03.2024	48,9	1					49,3	5	1	38,5	1		46,6	1		35,0	1	
15.03.2024	45,2	1		39,4	1		44,3						44,8					
16.03.2024	48,0	1		40,8	1		48,1	3		35,1	1		46,0					
17.03.2024	49,5	1					49,8	2		38,3	1		46,5	1				
18.03.2024	50,0	2	1	34,0	1		48,4	3		40,6	2		47,6	1		33,1	1	
19.03.2024	51,0	4					51,9	7		39,9	1		49,7	1		31,9	1	
20.03.2024	49,3	2		43,8	2		50,6	2		37,9	1		50,7	1				
21.03.2024	47,9	1					47,0						44,5					
22.03.2024	45,9	1		39,5	1		44,9						44,0	1		33,7	1	
23.03.2024	49,9	3	2	45,0	2	1	45,9	1		36,0	1		44,0					
24.03.2024	44,9	1		32,6	1		45,4	1		33,0	1		43,1					
25.03.2024	52,6	17		49,5	16		50,7	7		46,1	7		48,4					
26.03.2024	53,9	15		50,3	15		52,5	8		47,5	8		51,5	5		45,8	5	
27.03.2024	48,4	3	1	43,2	2		45,6						44,5	1		31,9	1	
28.03.2024	44,0						46,9	2		38,2	1		46,2					
29.03.2024	53,2	9		49,0	9		53,0	8	1	49,5	8	1	51,1	2		39,3	1	
30.03.2024	48,5	3	1	46,3	2	1	56,6	4	2	41,8	2		48,9	2		35,5	2	
31.03.2024	45,7						46,7	1					42,0					
Gesamt	52,1	208	17	45,8	146	3	50,0	105	5	43,1	79	2	47,9	26	1	34,9	19	

Übersicht über den energieäquivalenten Dauerschallpegel (L_{eq}), die Gesamtzahl der Lärmereignisse (#LE) und die Anzahl der Lärmereignisse mit einem Maximalpegel (L_{ASmax}) über 68 dB(A) getrennt nach Zeitscheiben für Gesamtgeräusch und Fluggeräusch

* Verfügbarkeit < 50%

** Anzahl der Lärmereignisse

*** Anzahl der Lärmereignisse mit L_{ASmax} über 68 dB(A)

15c Zeitscheiben 23 bis 06 Uhr - L_{eq} und Lärmereignisse

Standort Mainz - Laubenheim

März 2024



	23 - 00 - Kernnacht						00 - 05 - Kernnacht						05 - 06 - Nachtrandstunde					
	Gesamtgeräusch			Fluggeräusch			Gesamtgeräusch			Fluggeräusch			Gesamtgeräusch			Fluggeräusch		
	Leq	#LE**	>68***	Leq	#LE**	>68***	Leq	#LE**	>68***	Leq	#LE**	>68***	Leq	#LE**	>68***	Leq	#LE**	>68***
01.03.2024	46,2						46,3	1					48,1					
02.03.2024	49,7						47,0	2	1	39,0	2	1	55,3	17	5	54,6	17	5
03.03.2024	47,7						45,3						49,2					
04.03.2024	37,1						39,8						44,7					
05.03.2024	43,6						42,6						49,5					
06.03.2024	47,1						47,5	1		31,1	1		56,1	13	2	53,7	11	2
07.03.2024	47,2						45,9	1	1	38,6	1	1	53,5	11	1	50,8	10	1
08.03.2024	49,8						46,7	1		31,4	1		56,5	15	7	55,7	14	7
09.03.2024	49,8	1		41,8	1		46,8	2	1	40,0	2	1	53,3	11	1	52,1	11	1
10.03.2024	44,3						40,1						48,1					
11.03.2024	39,2						38,3	1		28,0	1		44,2					
12.03.2024	43,3						41,0						45,9					
13.03.2024	43,9	1					41,5						49,3					
14.03.2024	44,8						47,4						51,6	1				
15.03.2024	40,9						43,1						45,3					
16.03.2024	45,5						43,9						46,3					
17.03.2024	46,1						45,1						51,4					
18.03.2024	44,4						44,0						50,6					
19.03.2024	48,3						48,1	2		38,5	2		56,2	17	2	53,5	13	2
20.03.2024	47,6						45,5						52,0					
21.03.2024	40,6						45,1						51,9	1				
22.03.2024	43,7						46,5						47,3					
23.03.2024	42,2						39,8						46,4					
24.03.2024	37,3						39,9	2		33,7	2		46,3					
25.03.2024	45,5						47,8	1	1	38,8	1	1	55,9	21	1	53,5	16	1
26.03.2024	48,2	1					47,5	2	2	42,0	2	2	56,8	19	3	54,4	13	3
27.03.2024	37,2						40,1	1					51,4	4				
28.03.2024	43,6	1		37,5	1		45,4	1					52,3	3				
29.03.2024	49,6						48,5	2	1	40,9	2	1	58,3	19	8	55,2	14	4
30.03.2024	49,1						43,9						49,0					
31.03.2024	45,5	1					42,8	2	1				50,0					
Gesamt	46,1	5		28,2	2		45,1	22	8	33,8	17	7	52,5	152	30	48,6	119	26

Übersicht über den energieäquivalenten Dauerschallpegel (L_{eq}), die Gesamtzahl der Lärmereignisse (#LE) und die Anzahl der Lärmereignisse mit einem Maximalpegel (L_{ASmax}) über 68 dB(A) getrennt nach Zeitscheiben für Gesamtgeräusch und Fluggeräusch

* Verfügbarkeit < 50%

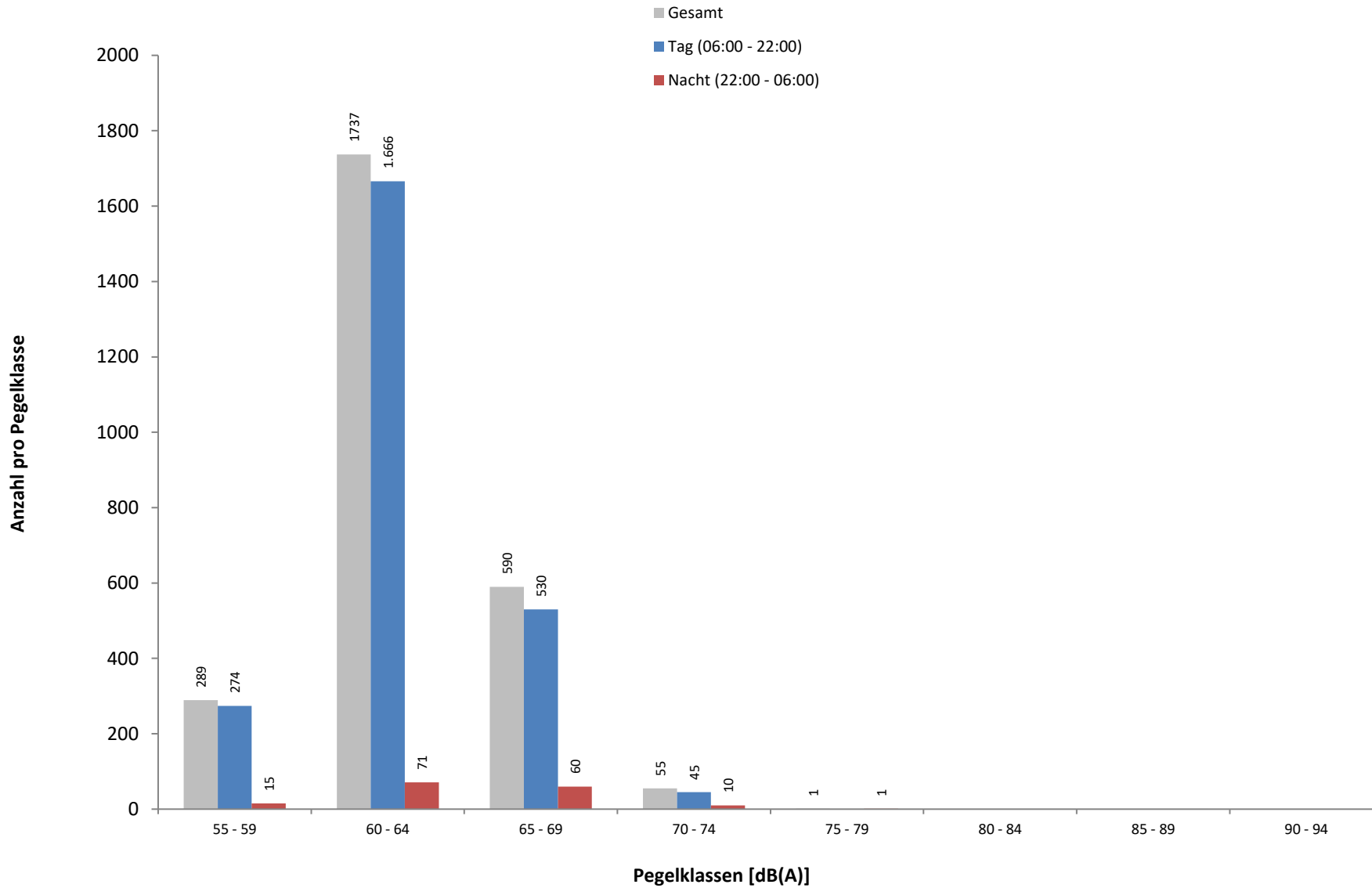
** Anzahl der Lärmereignisse

*** Anzahl der Lärmereignisse mit L_{ASmax} über 68 dB(A)

16 Maximalpegelverteilung Fluglärmereignisse L_{ASmax} in Pegelklassen

Standort Mainz - Laubenheim

März 2024



Häufigkeitsverteilung der Maximalpegel (L_{ASmax}) in Pegelklassen mit 5 dB(A) Breite.

Hierbei sei angemerkt, dass die erste Klasse nur Werte ≥ 58 dB(A) enthält.

17 Maximalpegelverteilung Fluglärmereignisse L_{ASmax} in Pegelklassen und Tagesstunden

Standort Mainz - Laubenheim

März 2024



Uhrzeit	[dB(A)]										Gesamt	> 68 dB(A)
	55-59	60-64	65-69	70-74	75-79	80-84	85-89	90-94	95-99	≥ 100		
00 - 01		1									1	
01 - 02												
02 - 03		1									1	
03 - 04		1									1	
04 - 05		3	10	1							14	7
05 - 06	6	55	48	9	1						119	26
06 - 07	7	64	52	3							126	14
07 - 08	23	123	58	6							210	26
08 - 09	17	128	35	3							183	13
09 - 10	20	111	48	3							182	18
10 - 11	21	73	43	8							145	25
11 - 12	17	148	26	1							192	8
12 - 13	17	125	23	3							168	4
13 - 14	18	78	32	3							131	6
14 - 15	17	78	20	2							117	7
15 - 16	14	144	19	3							180	7
16 - 17	21	122	22	3							168	8
17 - 18	12	81	38	3							134	12
18 - 19	12	108	56	1							177	20
19 - 20	22	116	37	2							177	11
20 - 21	23	109	14								146	3
21 - 22	13	58	7	1							79	2
22 - 23	9	9	1								19	
23 - 00		1	1								2	
Tag	274	1666	530	45							2515	184
Nacht	15	71	60	10	1						157	33
Gesamt	289	1737	590	55	1						2672	217

Häufigkeitsverteilung der Maximalpegel (L_{ASmax}) in Pegelklassen mit 5 dB(A) Breite nach Tagesstunden

Hierbei sei angemerkt, dass die erste Klasse nur Werte ≥ 58 dB(A) enthält.

18 Anzahl Fluglärmereignisse nach Tag/Nacht

Standort Mainz - Laubenheim

März 2024



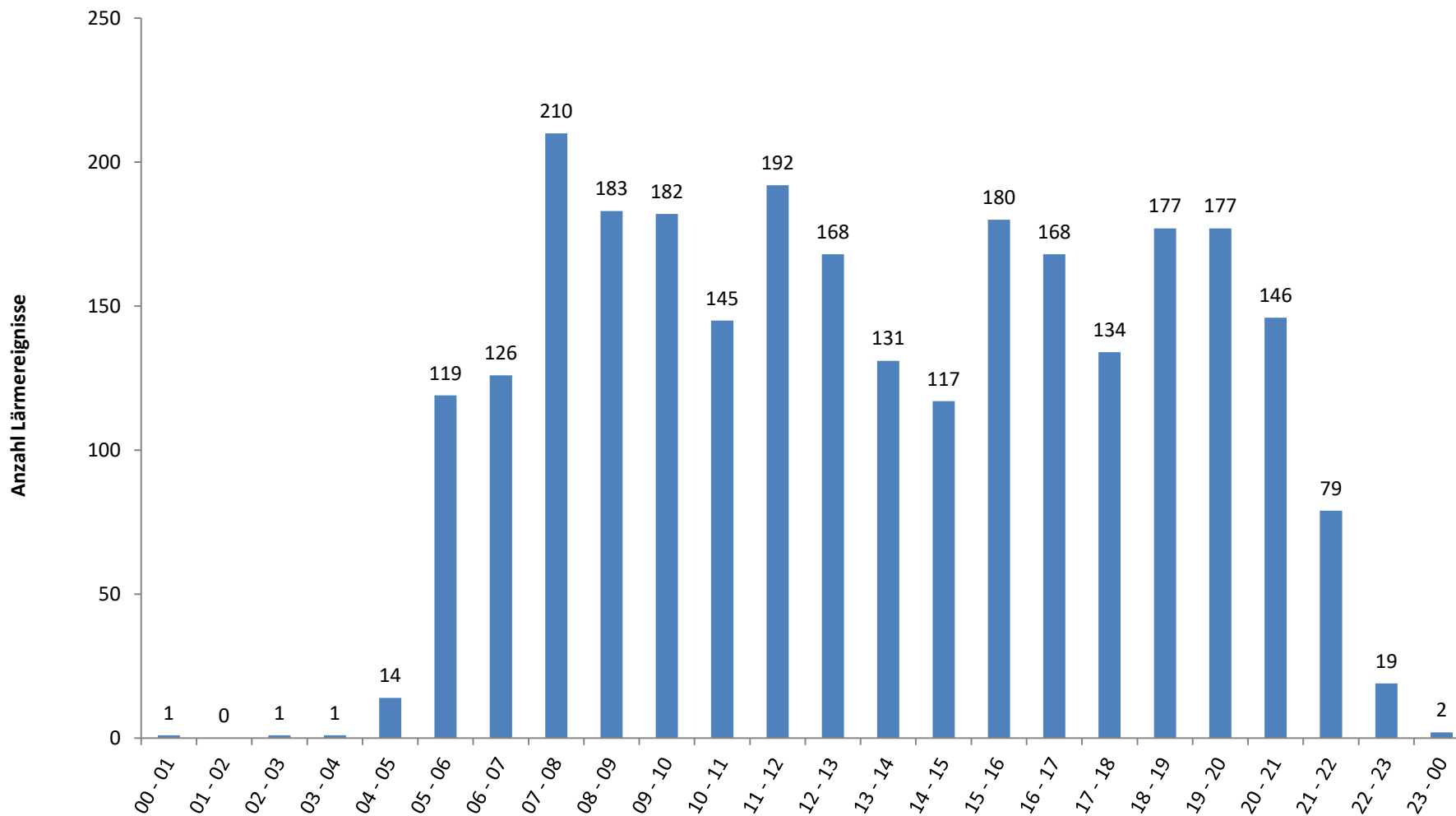
	Tag 06 bis 22 Uhr	Nacht 22 bis 06 Uhr		Gesamt 06 bis 06 Uhr
		LASmax ≤ 68	LASmax > 68	
01.03.2024	9			9
02.03.2024	92	13	6	111
03.03.2024	299			299
04.03.2024	10			10
05.03.2024	8			8
06.03.2024	196	10	2	208
07.03.2024	141	10	2	153
08.03.2024	173	10	7	190
09.03.2024	234	12	2	248
10.03.2024	235			235
11.03.2024	18	1		19
12.03.2024	6	1		7
13.03.2024	19	2		21
14.03.2024	9	1		10
15.03.2024	8			8
16.03.2024	8			8
17.03.2024	4			4
18.03.2024	32	1		33
19.03.2024	2	14	2	18
20.03.2024	144			144
21.03.2024	5			5
22.03.2024	5	1		6
23.03.2024	11			11
24.03.2024	10	2		12
25.03.2024	127	15	2	144
26.03.2024	276	15	5	296
27.03.2024	79	1		80
28.03.2024	11	1		12
29.03.2024	25	12	5	42
30.03.2024	146	2		148
31.03.2024	173			173
Gesamt	2515	124	33	2672

Übersicht der Fluglärmereignisse für verschiedene Zeiträume. Die nächtlichen Fluglärmereignisse sind getrennt als Fluglärmereignisse mit einem Maximalpegel (L_{ASmax}) kleiner oder gleich 68 dB(A) und größer 68 dB(A) dargestellt.

19 Anzahl der Fluglärmereignisse pro Tagesstunde

Standort Mainz - Laubenheim

März 2024

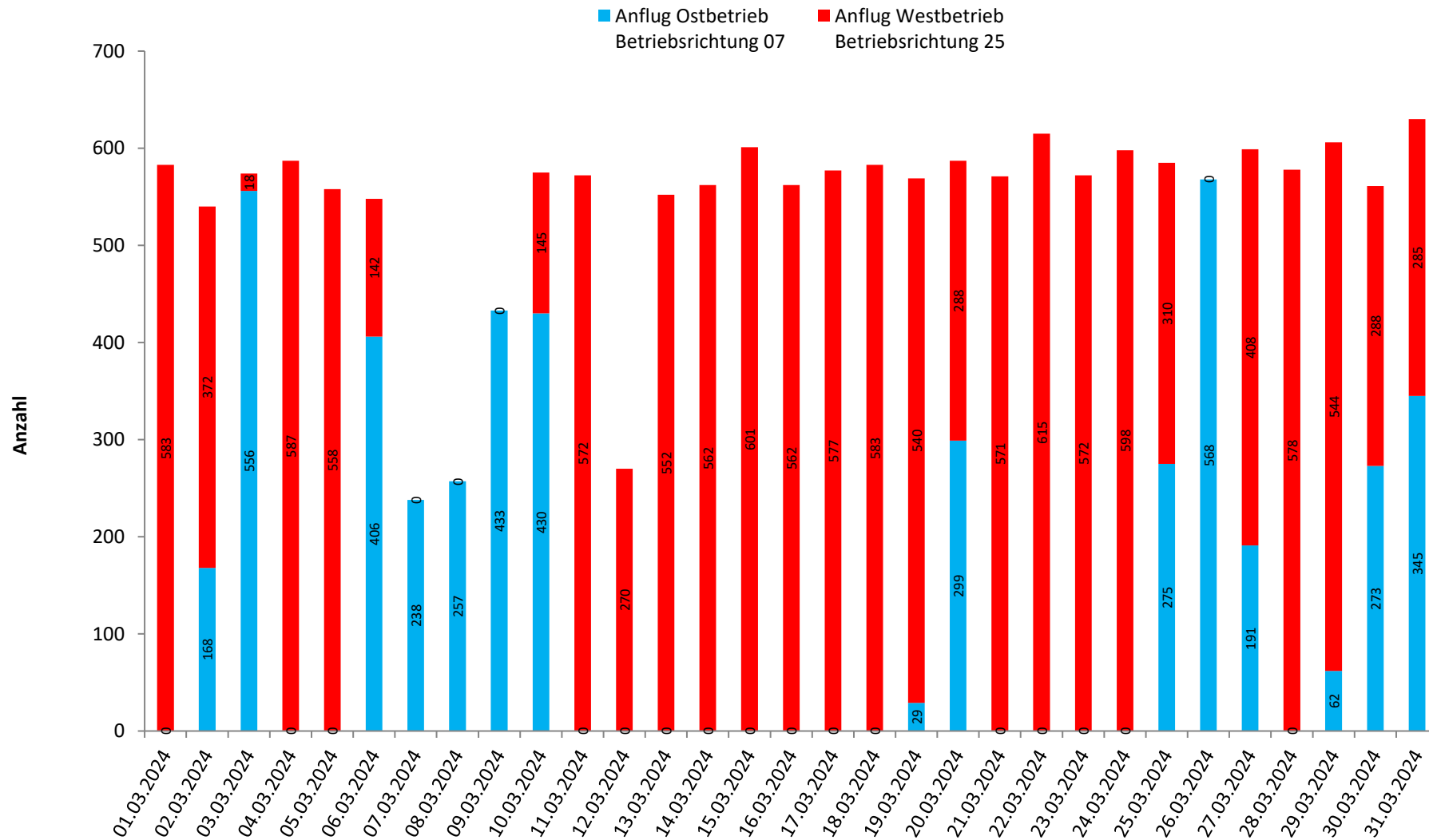


	Windgeschwindigkeit [m/s]			Windrichtung [°]	Temperatur [°C]			Luftfeuchte [%]			Luftdruck [mBar]			Niederschlag [mm]
	Min.	Max.	Mittelw.		Min.	Max.	Mittelw.	Min.	Max.	Mittelw.	Min.	Max.	Mittelw.	
01.03.2024	0,2	6,1	1,6	180	3,0	9,9	6,6	58	88	76	1004	1007	1006	0,0
02.03.2024	0,3	5,1	1,7	75	3,6	14,9	9,6	43	87	66	1000	1005	1002	0,4
03.03.2024	0,4	7,3	2,5	315	7,2	15,6	11,3	47	79	63	998	1007	1001	0,0
04.03.2024	0,2	6,0	2,1	255	7,4	10,2	8,7	68	81	75	1007	1014	1012	0,0
05.03.2024	0,2	5,6	1,8	255	4,4	10,5	8,0	60	85	73	1013	1019	1016	0,1
06.03.2024	0,2	4,3	1,6	30	4,2	11,3	7,7	57	84	68	1019	1024	1023	0,3
07.03.2024	0,7	5,7	2,5	75	1,9	9,3	6,1	48	78	59	1016	1023	1020	0,0
08.03.2024	0,6	6,8	2,9	75	1,8	11,1	6,8	42	72	56	1005	1016	1010	0,0
09.03.2024	0,5	5,0	2,4	75	3,7	13,8	9,6	40	69	53	995	1005	1001	0,0
10.03.2024	0,3	9,2	2,4	210	7,1	12,7	9,8	45	86	63	994	1000	996	8,4
11.03.2024	0,5	7,3	2,9	210	6,8	13,8	9,6	45	86	66	1000	1013	1007	5,0
12.03.2024	0,4	6,6	2,4	180	6,8	11,6	8,6	52	89	77	1013	1017	1016	7,0
13.03.2024	0,2	3,6	1,4	195	7,4	12,4	10,4	78	89	84	1016	1018	1017	0,0
14.03.2024	0,2	4,0	1,1	180	8,0	16,7	12,1	56	88	74	1011	1016	1013	0,0
15.03.2024	0,3	7,7	2,8	210	8,2	15,9	12,2	58	87	74	1011	1014	1013	0,5
16.03.2024	0,2	7,6	2,6	300	5,0	13,7	9,7	48	84	67	1014	1025	1021	1,1
17.03.2024	0,2	2,6	0,9	165	4,8	13,3	9,9	48	83	64	1016	1024	1021	0,6
18.03.2024	0,1	5,0	1,1	255	7,3	14,2	10,5	65	90	80	1016	1019	1017	1,0
19.03.2024	0,2	7,2	1,9	270	6,5	14,6	10,1	64	90	82	1018	1021	1020	0,0
20.03.2024	0,2	2,9	1,4	270	6,4	19,4	13,0	38	89	63	1018	1021	1019	0,0
21.03.2024	0,2	7,4	2,2	330	8,1	16,4	12,3	43	85	63	1019	1025	1023	0,0
22.03.2024	0,2	5,7	2,0	210	7,6	17,3	12,6	51	82	65	1006	1022	1014	0,8
23.03.2024	0,6	12,2	3,9	255	3,4	10,7	6,3	44	82	68	1007	1013	1010	3,1
24.03.2024	1,2	10,6	4,7	255	4,1	9,9	7,0	53	77	63	1005	1009	1007	1,5
25.03.2024	0,3	4,3	2,0	75	4,2	12,5	8,0	30	71	50	997	1010	1003	0,0
26.03.2024	0,4	3,9	1,5	75	4,8	13,9	10,1	38	66	50	986	997	991	0,0
27.03.2024	0,4	8,9	2,8	255	4,4	13,0	8,9	53	83	66	986	991	988	0,0
28.03.2024	0,3	11,2	3,6	195	4,3	13,6	8,6	35	82	62	987	999	994	2,0
29.03.2024	0,2	4,6	1,6	180	6,3	12,7	9,9	75	88	84	997	999	998	3,2
30.03.2024	0,1	3,5	1,3	255	9,3	14,0	11,5	63	88	75	997	1001	999	2,4
31.03.2024	0,2	5,8	2,1	255	9,2	19,1	13,4	44	90	70	993	1000	997	2,8

Die Übersicht zeigt eine Zusammenfassung der täglich aufgezeichneten Wetterdaten am Standort Mainz -Weisenau.

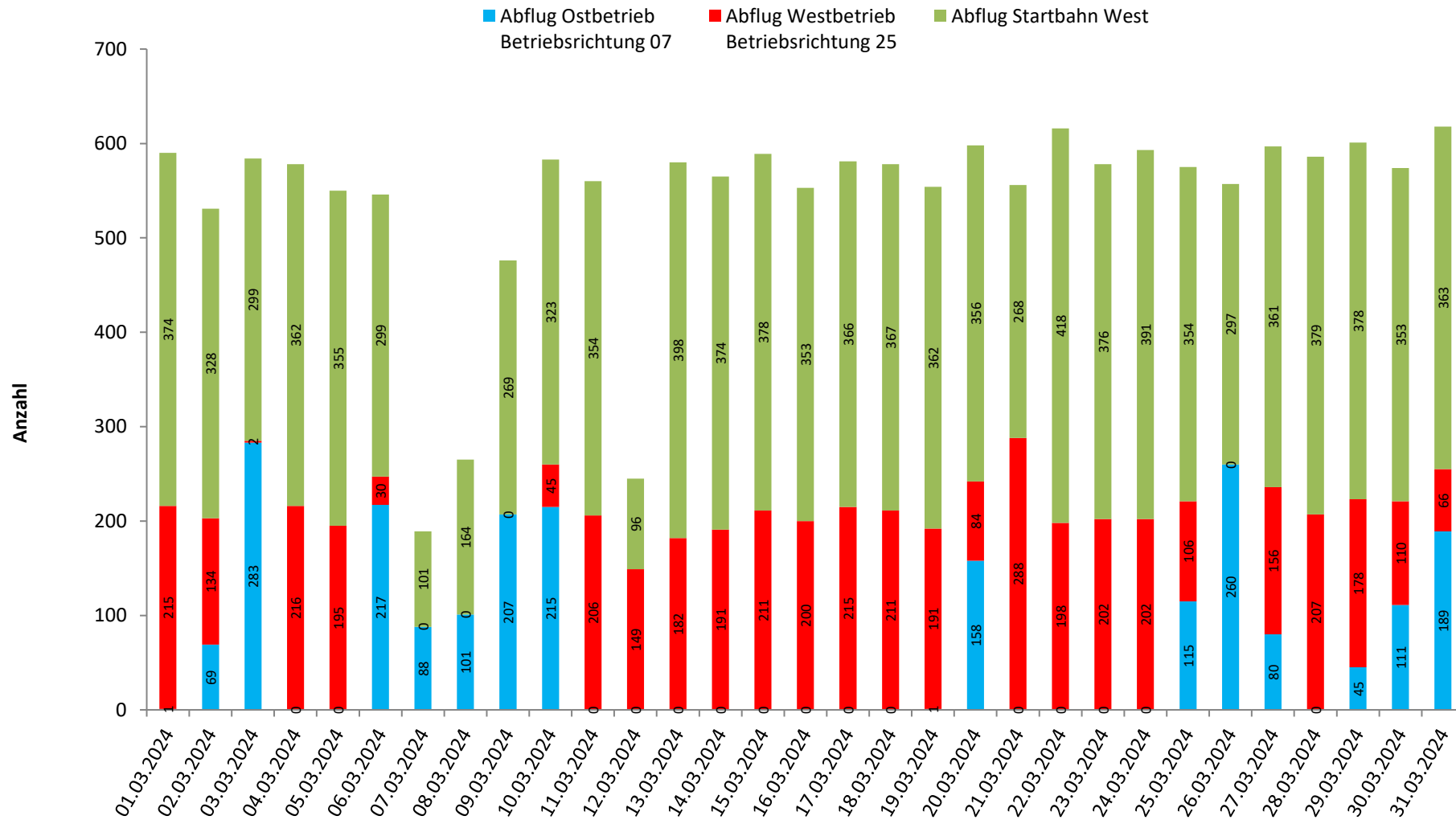
Die Wetterdaten zu Temperatur, Luftfeuchte und Luftdruck werden für alle drei Messstationen des Landesamtes verwendet.

21 Betriebsrichtungsverteilung Anflüge im akustischen Tagesverlauf Frankfurter Flughafen, Quelle Topsonic GmbH März 2024



Bei Westbetrieb, auch als Betriebsrichtung 25 bezeichnet, verläuft der Flugbetrieb auf den in West-Ost-Richtung verlaufenden Bahnen in westlicher Richtung (250°). Bei Ostbetrieb, auch Betriebsrichtung 07, in östlicher Richtung (70°). Die dargestellten Angaben entstammen MLAT- bzw. ADS-B-Daten und stellen eine Näherung des tatsächlichen Flugbetriebs dar. Die Verfügbarkeit der Radarschnittstelle lag diesen Monat bei 100 %.

22 Betriebsrichtungsverteilung Abflüge im akustischen Tagesverlauf Frankfurter Flughafen, Quelle Topsonic GmbH März 2024

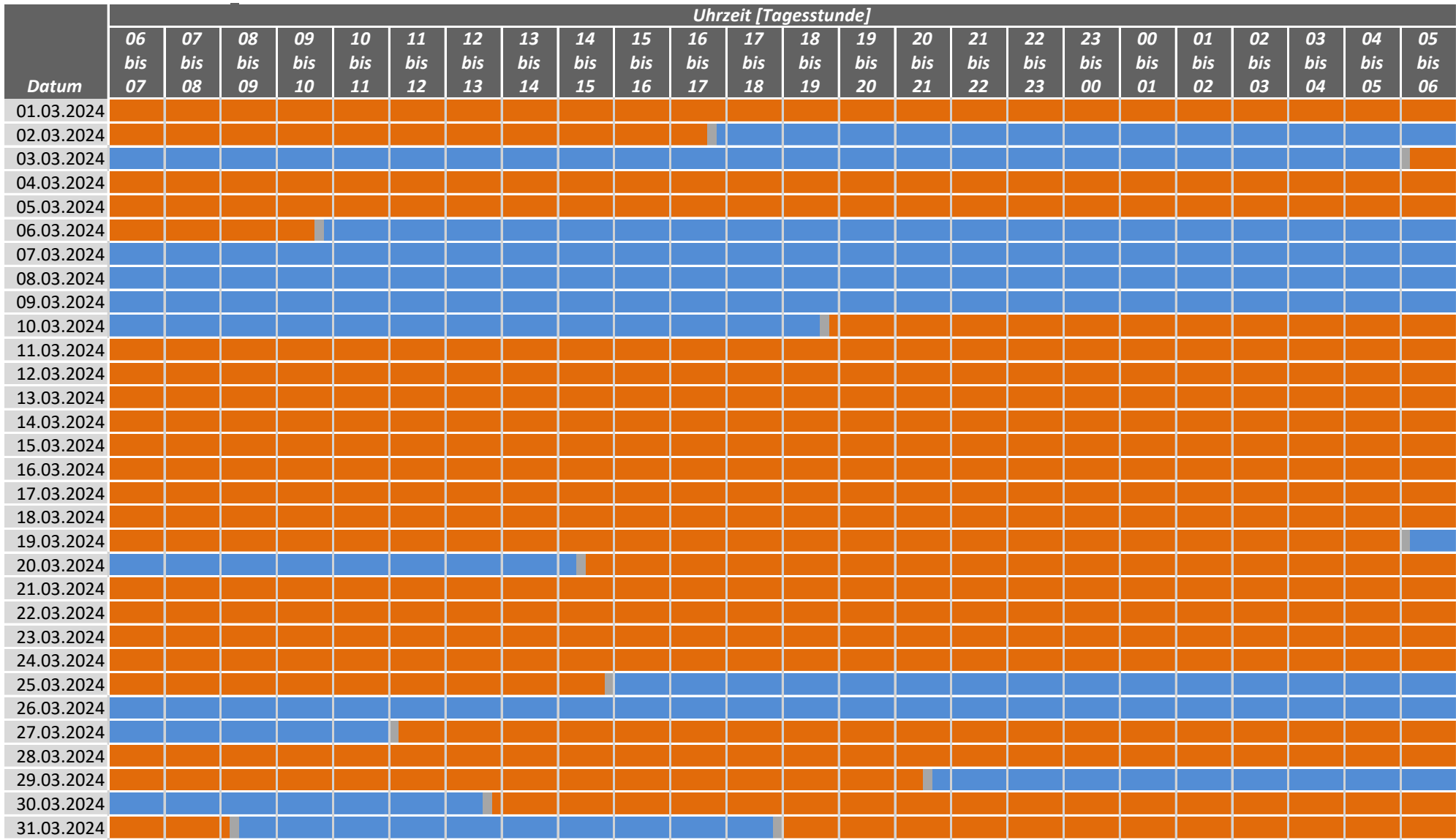


Bei Westbetrieb, auch als Betriebsrichtung 25 bezeichnet, verläuft der Flugbetrieb auf den in West-Ost-Richtung verlaufenden Bahnen in westlicher Richtung (250°). Bei Ostbetrieb, auch Betriebsrichtung 07, in östlicher Richtung (70°). Von der Startbahn West wird in Richtung Süden (180°) gestartet. Die dargestellten Angaben entstammen MLAT- bzw. ADS-B-Daten und stellen eine Näherung des tatsächlichen Flugbetriebs dar. Die Verfügbarkeit der Radarschnittstelle lag diesen Monat bei 100 %.

23 Betriebsrichtungsverteilung im akustischen Tagesverlauf

Frankfurter Flughafen, Quelle Topsonic GmbH

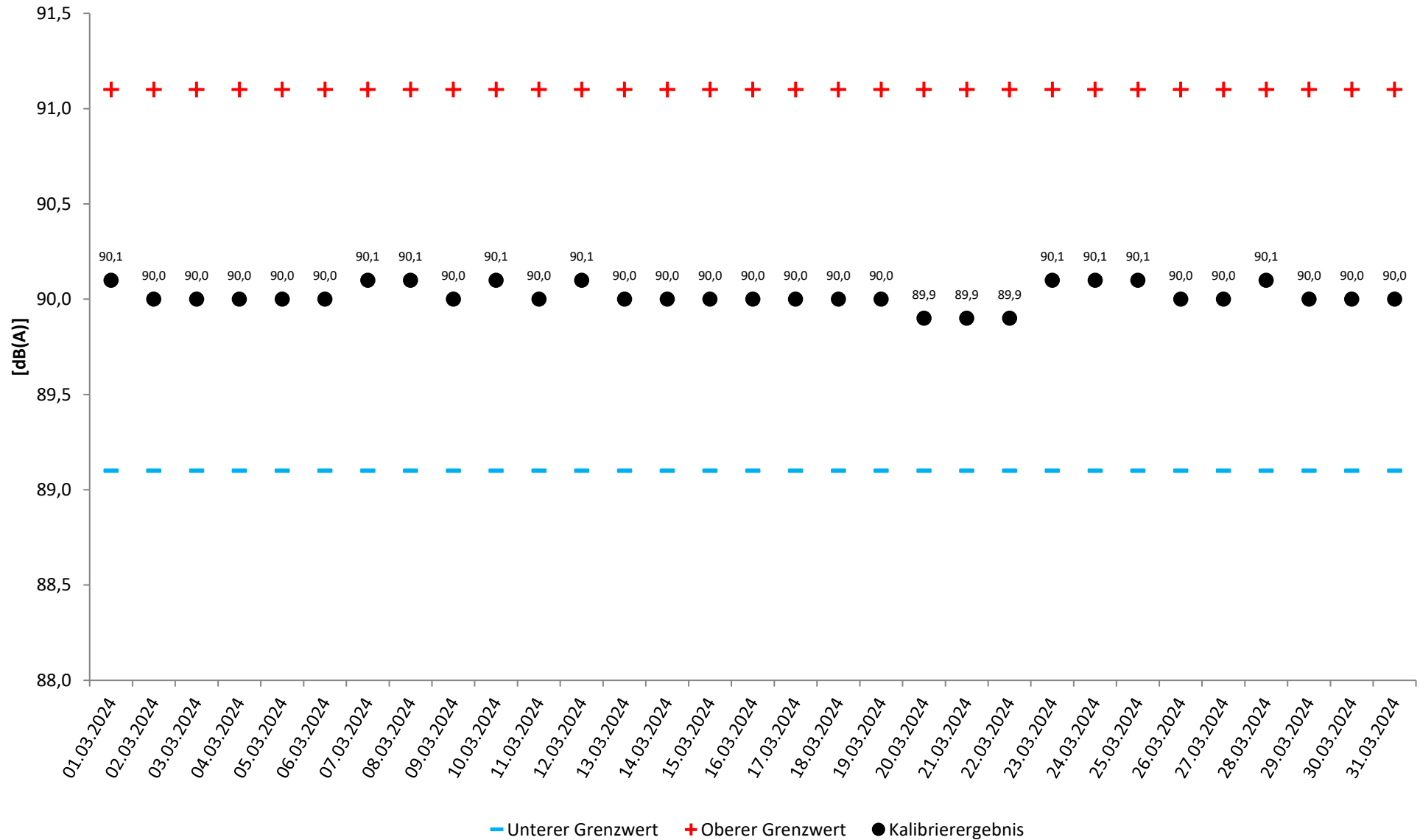
März 2024



■ Westbetrieb Betriebsrichtung 25
 ■ Wechsel der Betriebsrichtung
 ■ Ostbetrieb Betriebsrichtung 07
 ■ Fehlende Daten

Bei Westbetrieb, auch als Betriebsrichtung 25 bezeichnet, verläuft der Flugbetrieb auf den in West-Ost-Richtung verlaufenden Bahnen in westlicher Richtung (250°). Bei Ostbetrieb, auch Betriebsrichtung 07, in östlicher Richtung (70°). Die dargestellten Angaben entstammen MLAT- bzw. ADS-B-Daten und stellen eine Näherung des tatsächlichen Flugbetriebs dar. Die Verfügbarkeit der Radarschnittstelle lag diesen Monat bei 100 %.

24 Ergebnisse der Mikrofonüberprüfung
Standort Mainz - Laubenheim
März 2024



25 BEGRIFFSERLÄUTERUNGEN

ADS-B- bzw. MLAT-Daten

ADS-B-Daten

Ein mit dem entsprechenden Transponder ausgerüstetes Flugzeug sendet seine Position periodisch und unaufgefordert aus. Diese Positionsangaben werden vom Empfänger dann nur noch dekodiert. Allerdings verfügen nicht alle Flugzeuge über solche Transponder.

MLAT-Daten

Hierbei sendet das Flugzeug seine Position nicht selbstständig aus. Der an Bord befindliche Transponder antwortet lediglich auf die Abfrage der Bodenstation über das Sekundärradar.

Diese Antwort wird von mehreren verteilten Empfängern mit hochgenauen Uhren empfangen. Wegen der konstanten Ausbreitungsgeschwindigkeit der Funkwellen trifft die Antwort aber zu minimal unterschiedlichen Zeiten ein. Aus diesen Zeitunterschieden wird dann die Position des Senders bestimmt. Die Positionsgenauigkeit nimmt mit der Anzahl der Empfänger zu.

Die meisten Luftfahrzeuge senden in kurzen Abständen während des Flugs spezielle Radiosignale. Diese werden je nach Format abgekürzt als ADS-B- bzw. MLAT-Daten bezeichnet. Die Daten enthalten u. a. Angaben zum Flugzeug und zur Flugstrecke inklusive einer aktuellen GPS-Position des Luftfahrzeugs.

Für die Fluglärm-Messberichte des LfU Rheinland-Pfalz werden seit Juli 2020 diese Daten als Alternative zu anderen Datenquellen verwendet (z. B. Fraport AG www.fraport.com/de.html). Hierdurch wird eine frühzeitigere Berichterstellung ermöglicht, wobei zu berücksichtigen ist, dass aufgrund unvollständiger Signalabdeckung die hier berichtete Datenlage zum Flugbetrieb nicht vollständig ist und nur eine Näherung an den tatsächlichen Betrieb darstellt.

A-bewerteter energieäquivalenter Kurzzeitdauerschallpegel ($L_{p,A,eq,1s}$)

10-facher dekadischer Logarithmus des über 1s gemittelten Quadrates des Verhältnisses des A-bewerteten Schalldrucks zum Bezugsschalldruck von 20 μPa in Dezibel.

AS-bewerteter 1s-Taktmaximalpegel ($L_{p,AS,1s}$)

Der Maximalwert des AS-bewerteten Schalldruckpegels $L_{p,AS}$ innerhalb der Taktzeit von 1s Dauer.

AS-bewerteter Schalldruckpegel ($L_{p,AS}$)

Mit der Frequenzbewertung A und der Zeitbewertung S gemessener Schalldruckpegel.

Akustischer Tag

Der akustische Tag bezeichnet den Zeitraum, der um 06:00 Uhr eines Kalendertages beginnt und um 06:00 Uhr des Folgetages endet. Entsprechend beginnt die Nacht um 22:00 Uhr und endet um 06:00 Uhr des Folgetages. Die im Bericht dargestellten Tages- und Monatswerte beziehen sich jeweils auf den akustischen Tag.

Beurteilungspegel (L_{DEN})

Der Beurteilungspegel L_{DEN} (D=Day, E=Evening, N=Night) (in Anlehnung an die EU-Umgebungslärmrichtlinie) bezeichnet den mit Zuschlägen versehenen energieäquivalenten Dauerschallpegel des Gesamt-, Flug- bzw. Hubschraubergeräuschs. Für den Abendzeitraum (18 bis 22 Uhr) werden Zuschläge von 5 dB(A) und für den Nachtzeitraum (22 bis 06 Uhr) Zuschläge von 10 dB(A) verwendet.

Dezibel – dB(A)

Schalldruckpegel werden in Dezibel angegeben (Abkürzung dB). A-bewertete Schalldruckpegel werden durch die Abkürzung dB(A) gekennzeichnet.

Ein Dezibel entspricht ungefähr der kleinsten wahrnehmbaren Änderung der Lautstärke, die ein Mensch empfinden kann. Die Erhöhung eines Tones um 10 dB(A) entspricht etwa einer Verdoppelung der Lärmwahrnehmung.

Energieäquivalenter Dauerschallpegel (L_{eq})

Bei der Beurteilung von zeitlich veränderlichen Geräuschen spielen nicht nur die Höhen der Pegel, sondern auch deren Häufigkeit und Dauer eine Rolle. Beim energieäquivalenten Dauerschallpegel (L_{eq}) wird der über einen Zeitraum am Messort festgestellte Schalldruckpegel hinsichtlich seines Schallenergieinhalts auf ein vergleichbares Dauergeräusch umgerechnet. Wird (wie in diesem Messbericht) die Frequenzbewertung A verwendet, erhält man den A-bewerteten energieäquivalenten Dauerschallpegel. Auch bei den im Gesetz zum Schutz gegen Fluglärm festgelegten Werten geht man von A-bewerteten energieäquivalenten Dauerschallpegeln aus.

EU-Umgebungslärmrichtlinie

Im November 1996 hat die Europäische Kommission mit dem Grünbuch zur künftigen Lärmschutzpolitik die Grundlagen für die Europäische Richtlinie zur Bewertung und Bekämpfung von Umgebungslärm (2002/49/EG) geschaffen. Die Richtlinie ist im Juni 2002 in Kraft getreten; durch eine Änderung bzw. ein Hinzufügen des § 47a-f im sechsten Teil des Bundes-Immissionsschutzgesetzes (BImSchG) wurde diese EU-Richtlinie in deutsches Recht umgesetzt. Weitere Informationen zur Umsetzung der EU-Umgebungslärmrichtlinie in Rheinland-Pfalz sind auf der Webseite <http://umgebungslaerm.rlp.de> verfügbar.

Frequenzbewertung

Die Empfindlichkeit des menschlichen Ohrs hängt von der Frequenz ab. Tiefe und sehr hohe Töne werden bei gleichem Schalldruckpegel weniger laut empfunden als Töne mittlerer Frequenz. Durch die A-Bewertungskurve wird die Frequenzabhängigkeit des Gehörs näherungsweise berücksichtigt.

Maximalpegel (LASmax)

Der Maximalwert des AS-bewerteten Schalldruckpegels eines Lärmereignisses, auch Spitzenpegel genannt.

Zeitbewertung

Die Zeitbewertung beeinflusst die Trägheit des gemessenen Pegelverlaufs. Man unterscheidet zwischen drei genormten Zeitbewertungen: S (slow), F (fast), I (Impuls). Bei der Messung von Gewerbe-, Schienen- und Straßenlärm wird üblicherweise die Zeitbewertung F verwendet. Bei der Fluglärmmessung wird die im Pegelverlauf stärker gedämpfte Zeitbewertung S verwendet.